

Perspektiv på svensk fotboll

Samverkan för en positiv fotbollsupplevelse

Lundberg, Filip ; Almgren, Anders; Havelund, Jonas; Williams, Neil

Publication date:
2018

Document version:
Forlagets udgivne version

Citation for polished version (APA):

Lundberg, F., Almgren, A., Havelund, J., & Williams, N. (2018). *Perspektiv på svensk fotboll: Samverkan för en positiv fotbollsupplevelse*. enable-sverige.org.

Go to publication entry in University of Southern Denmark's Research Portal

Terms of use

This work is brought to you by the University of Southern Denmark.

Unless otherwise specified it has been shared according to the terms for self-archiving.

If no other license is stated, these terms apply:

- You may download this work for personal use only.
- You may not further distribute the material or use it for any profit-making activity or commercial gain
- You may freely distribute the URL identifying this open access version

If you believe that this document breaches copyright please contact us providing details and we will investigate your claim. Please direct all enquiries to puresupport@bib.sdu.dk

PERSPEKTIV PÅ SVENSK FOTBOLL

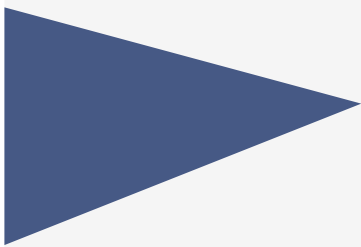


ENABLE
SVERIGE

*Samverkan för en
positiv fotbollsoplevelse*

Foto: Bildbyrån och ENABLE Sverige





ENABLE
SVERIGE

CENTRALA PARTNERS



SVENSK ELITFOTBOLL



Polisen

FÖRTROENDEPARTNER



GÄLÖSTIFTELSEN

HÅLLBARHETSPARTNER

 **lundquist.**

Webbsida:
www.enable-sverige.org

Kontakt:
anders.almgren@enable-research.org



INNEHÅLL

| | |
|--|--------|
| Förord: ENABLE Sverige och fotbollen | ... 06 |
| 1 - ENABLE Sverige i korthet | |
| 1.1 - Vision | ... 10 |
| 1.2 - Om ENABLE Sverige | ... 12 |
| 2 - ENABLE-projektet - de första åren | |
| 2.1 - ENABLE grundas | ... 16 |
| 2.2 - 2014-2018: en föränderlig tid | ... 18 |
| 2.3 - 2018: ENABLE Sverige bildas | ... 20 |
| 2.4 - Tidslinje | ... 22 |
| 2.5 - Verksamheten i siffror | ... 28 |
| 3 - ENABLE Sverige - utgångspunkter | |
| 3.1 - ENABLE Sverige i ett sammanhang | ... 32 |
| 3.2 - Syfte och mål | ... 33 |
| 3.3 - Grundläggande förhållningsätt | ... 34 |
| 3.4 - Hållbar samverkan | ... 35 |
| 3.5 - Centrala begrepp | ... 36 |
| 4 - Hur vi arbetar | |
| 4.1 - Arbetsområden | ... 40 |
| 4.2 - Samverkansutveckling: "Trygg fotboll i Göteborg" | ... 44 |
| 4.3 - Exempel på löpande arbete | ... 46 |
| 4.4 - Fallbeskrivning: "Regionalt FUS" | ... 48 |
| 4.5 - Nästa steg: ENABLE Sverige inför 2019 | ... 50 |
| 5 - Organisation och styrning | |
| 5.1 - Organisation & styrning | ... 54 |
| 5.2 - Överenskommelse ENABLE Sverige - Gålöstiftelsen | ... 56 |

Förord: ENABLE Sverige och fotbollen

**“Folkfest och arenaatmosfär.”
“Ordningsstörningar och bengaler.” Vilka associationer svensk fotboll väcker beror på vem man frågar. Engagemanget och känslorna brukar dock vara desamma. Svensk fotboll berör - något som innebär höga krav på alla centrala aktörer. ENABLE Sverige vill stödja dessas arbete för en positiv fotbollsupplevelse för alla.**



Supporterskap och fotbollssupportrar är ständiga debattämnen – i medias nyhetsrapportering, runt fikaborden på våra arbetsplatser och i mötesrum på svenska myndigheter. Ofta är ämnet kontroversiellt och diskussionerna kännetecknade av heta känslor och ibland radikala lösningsförslag.

Även om fotbollsklubbar, polisen och fotbollssupportrars intressen ofta sammanfaller, så skymms intressegemenskapen lika ofta av konflikter. Dessa kan ta sig uttryck på olika sätt: exempel är genom oacceptabla beteenden från enskilda i anslutning till fotbollsmatcher, eller offentliga utspel om huruvida den ena eller andre aktören tar sitt ansvar eller ej.

För varje allvarlig konflikt prövas tålamod och relationer. För varje incident som sker på och omkring svenska fotbollsarenor, kommer vi närmare en situation där yttre tryck tvingar fram åtgärder som ligger bortom fotbollens kontroll.

Men även omgivningens förväntansbild på hur exempelvis ordningsstörningar ska hanteras är en del av problemet. Ofta präglas utspel i den offentliga debatten av krav på att ”något görs” som ”får slut” på otrygghet, pyroteknik, att unga män i grupp ibland beter sig aggressivt.



Sverige har i en internationell jämförelse kommit långt vad gäller samverkan, men relationerna prövas när det yttre trycket växer i styrka. Särskilt påtagligt blir detta när konflikter tillåts ta sig uttryck i det offentliga via medial rapportering.



Det här är en orimlig förväntan som periodvis hotar det arbete som redan fungerar. Det finns inte en enskild lösning, som i ett slag får bukt med fotbollens utmaningar – lika lite som det finns en lösning för att nå nollvisionen om dödsfall i trafiken, om mobbing på våra skolgårdar eller om kriminell gängbildning i urbana miljöer. Ett arbete för en positiv utveckling runt fotbollen måste, precis som i nämnda exempel, omfatta en långsiktig målbild, en systematisk process och en mängd metoder för att successivt parera olika delproblem.

Det är i detta mångfacetterade sammanhang som ENABLE Sveriges bakgrund, utveckling och nuvarande form ska förstås. Fotbollens komplexitet, de många intressenterna och den externa pressen, skapar en arbetsmiljö som ibland är svår att hantera. Detta försvårar periodvis utvecklingen av välkomnande, säkra, trygga och stämningsfulla fotbollsevenemang och det kan i värsta fall skapa en känsla bland aktörerna av att

samverkan är omöjlig. ENABLE Sverige vill bidra till stabilitet, genom att vara en metodisk, kunskapsbaserad och lugn röst i det pågående samtalet.

I detta dokument ska vi sammanfatta hur vi vill gå tillväga. Vi inleder med att i kapitel 1 ge en mycket kort introduktion till vad vi är. I kapitel 2 beskriver vi vår utveckling från ENABLE-projektets grundande 2014, fram till 2018 års bildande av ENABLE Sverige. I kapitel 3 beskrivs vårt syfte och våra mål, samt den generella metodik och kunskapsgrund på vilken vårt arbete baseras. I kapitel 4 ger vi konkreta exempel på detta arbete. Vi avslutar i kapitel 5 med att beskriva vår interna organisation, våra besluts- och arbetsprocesser - samt vår relation med vår huvudsakliga ekonomiska partner, Gålostiftelsen.

“Vi borde prata om och samlas kring de beprövade metoderna, plattformarna som finns tillgängliga för att implementera effektiva åtgärder på kort och lång sikt. Hantera incidenter tillsammans och inte låta åtgärder kraschlanda med frågetecken mellan stolarna utan ta fram förslag tillsammans. ENABLE Sverige har en nyckelroll i det samverkansfrämjande och samtidigt konfliktreducerande arbetet”.



Noa Bachner, Expressen

1

ENABLE SVERIGE I KORTHET



| | |
|-------------------------|--------|
| 1.1 - Vision | ... 10 |
| 1.2 - Om ENABLE Sverige | ... 12 |

1.1 Vision

Arbetet med svensk fotboll är utmanande. Fotbollens nytta för samhället är enorm, men insatserna är höga, arbetet komplext och pressen hård från omgivningen; en engagerad supportertermiljö samt media, politik och allmänhet.

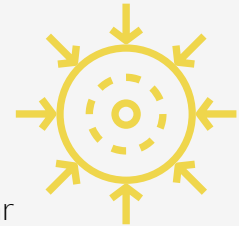
Resultatet blir ibland intressekonflikter och svårigheter att förstå varandras perspektiv. Hur kan man bäst skapa välkomnande och stämningsfulla evenemang, utan att äventyra säkerhet och trygghet? Hur kan man enas om effektiva metoder för en positiv utveckling och samtidigt förebygga konflikt? Hur kan man förena klubbarnas mål, supporterarnas ambitioner och Polisens uppdrag?

Det är i den här typen av frågor ENABLE Sverige vill hjälpa till att söka lösningar.

VÅR AMBITION

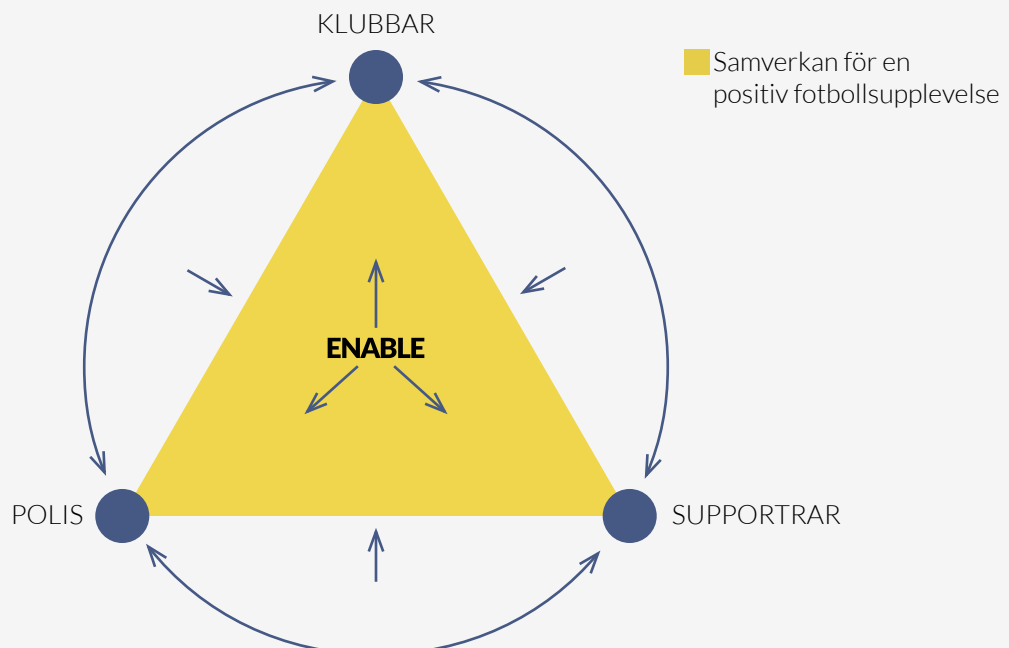
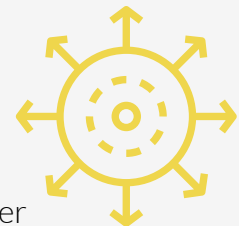
Inåt

ENABLE Sverige vill bidra till en positiv och hållbar utveckling av svensk fotboll där fotbollsmiljö, supportrar och polis samverkar för att identifiera och uppnå gemensamma mål.



Utåt

ENABLE Sverige vill bidra till en nyanserad, kunskapsbaserad och inkluderande offentlig debatt om de möjligheter och utmaningar som fotbollen erbjuder.





Flaggtifo – ett vanligt inslag i svensk läktarkultur.
Här levererat av Malmö FF:s supportrar.

1.2 Om ENABLE Sverige

ENABLE Sverige bildades inför 2018, efter en omorganisation av det tidigare huvudsakligen nätverksbaserade och forskningsinriktade ENABLE-projektet. Syftet var att stärka organisationen, bredda verksamheten och öka den potentiella nyttan för svensk fotboll.

Organisation

ENABLE Sverige är från 2019 organiserad som en stiftelse och består av fyra medarbetare: ordförande Filip Lundberg (Stockholm), operativt ansvarige Anders Almgren (Göteborg) samt akademisk expertis i Jonas Havelund (Odense) och Neil Williams (Keele).

Centrala partners är Svenska Fotbollförbundet (SvFF), Svensk Elitfotboll (SEF), Svenska Fotbollsupporterunionen (SFSU) samt Polisen. ENABLE Sverige är fristående och neutrala i förhållande till våra partners.

Syfte

Att stödja en hållbar samverkan inom svensk fotboll samt utvecklingen av välkomnande, säkra, trygga och stämningsfulla elitfotbollsevenemang.



MÅL

- **Stärka samverkan:**
ENABLE Sverige vill bidra till hållbar samverkan och ömsesidig förståelse mellan fotbollens huvudintressenter, genom att erbjuda en dialogplattform och en kunskapsbas för konstruktiva samtal.
- **Kunskapsutveckling & -spridning:**
ENABLE Sverige vill delta i utveckling och spridning av teoretisk och praktisk kunskap bland fotbollens intressenter.
- **Metodutveckling:**
ENABLE Sverige vill stödja våra partners vid utveckling av arbetsmetoder i deras organisationer eller evenemang, bland annat genom att identifiera och sprida 'good practice' inom svensk fotboll.



METOD

- **Neutralt förhållningssätt:**
För att vara lojala mot vårt syfte och våra mål, intar ENABLE Sverige alltid en neutral och självständig position i förhållande till våra partners. En nedtonad offentlig profil är en del i detta förhållningssätt.
- **Kunskapsbaserat arbete:**
ENABLE Sverige strävar efter att alltid utgå från dokumenterad kunskap då vi agerar inom svensk fotboll.
- **Systematisk arbetsmetodik:**
ENABLE Sverige förespråkar ett hållbart, systematiskt förhållningssätt, som utgår från kunskap om ett problem riktas mot dess orsak och styr mot ett mål. Hänsyn bör tas både till den specifika frågan och helheten inom svensk fotboll.



KUNSKAP

- **Kunskapssyn:**
ENABLE Sverige värdesätter både akademisk kunskap och den erfarenhet som finns bland svensk fotbolls aktörer – vi vill bidra till att låta dessa mötas. Vi vill även bidra till att omsätta teoretisk kunskap i praktiskt tillämpbara arbetsmetoder. Vi strävar efter att presentera kunskap i en form som är värdefull för praktikerna ute på fältet.
- **Samverkan:**
ENABLE Sverige ser hållbar samverkan som ett kvalificerat hantverk. Liksom allt annat arbete, måste den vara kunskapsbaserad och systematisk. En mera utförlig genomgång av våra utgångspunkter och arbetsmetoder ges i kapitel 3 och 4.



2

ENABLE-PROJEKTET - DE FÖRSTA ÅREN



| | |
|-------------------------------------|--------|
| 2.1 - ENABLE grundas | ... 16 |
| 2.2 - 2014-2018: En föränderlig tid | ... 18 |
| 2.3 - 2018: ENABLE Sverige bildas | ... 20 |
| 2.4 - Tidslinje | ... 22 |
| 2.5 - Verksamheten i siffror | ... 28 |

2.1 ENABLE grundas

ENABLE-projektets bakgrund kan spåras tillbaka till en av svensk fotbolls allra största tragedier: dödsfallet i Helsingborg 2014. ENABLE föddes ur efterarbetet och krishantering.

I Allsvenskans premiäromgång 2014 kastades svensk fotboll in i sin kanske allvarligaste kris någonsin. I samband med matchen Helsingborgs IF - Djurgårdens IF uppstod allvarliga ordningsstörningar mellan lagens supporterföljen. Efter att ha utsatts för våld av en motståndare omkom en djurgårdssupporter i tumultet.

Hela fotbollssamfundet skakades i grunden och en hård offentlig debatt följde. I många fall drevs debatten av heta känslor och berättigat ifrågasättande, men med bristande insikt i hur arbete med fotbollsevenemang bedrivs och hur de komplexa mekanismerna i fotbollsmiljön fungerar.

Det uppskruvade tonläget äventyrade därmed även de många redan fungerade strukturerna och arbetsmetoderna inom fotbollens evenemangsarbete. Ett behov av en nyanserad debatt baserad på ett gediget kunskapsunderlag blev tydligt.

I detta utsatta läge kontaktade Filip Lundberg, hållbarhetsansvarig i Djurgården, den brittiska professorn i socialpsykologi och experten på crowd management, Clifford Stott. Kort därpå inkluderades även den danske akademikern Jonas Havelund,

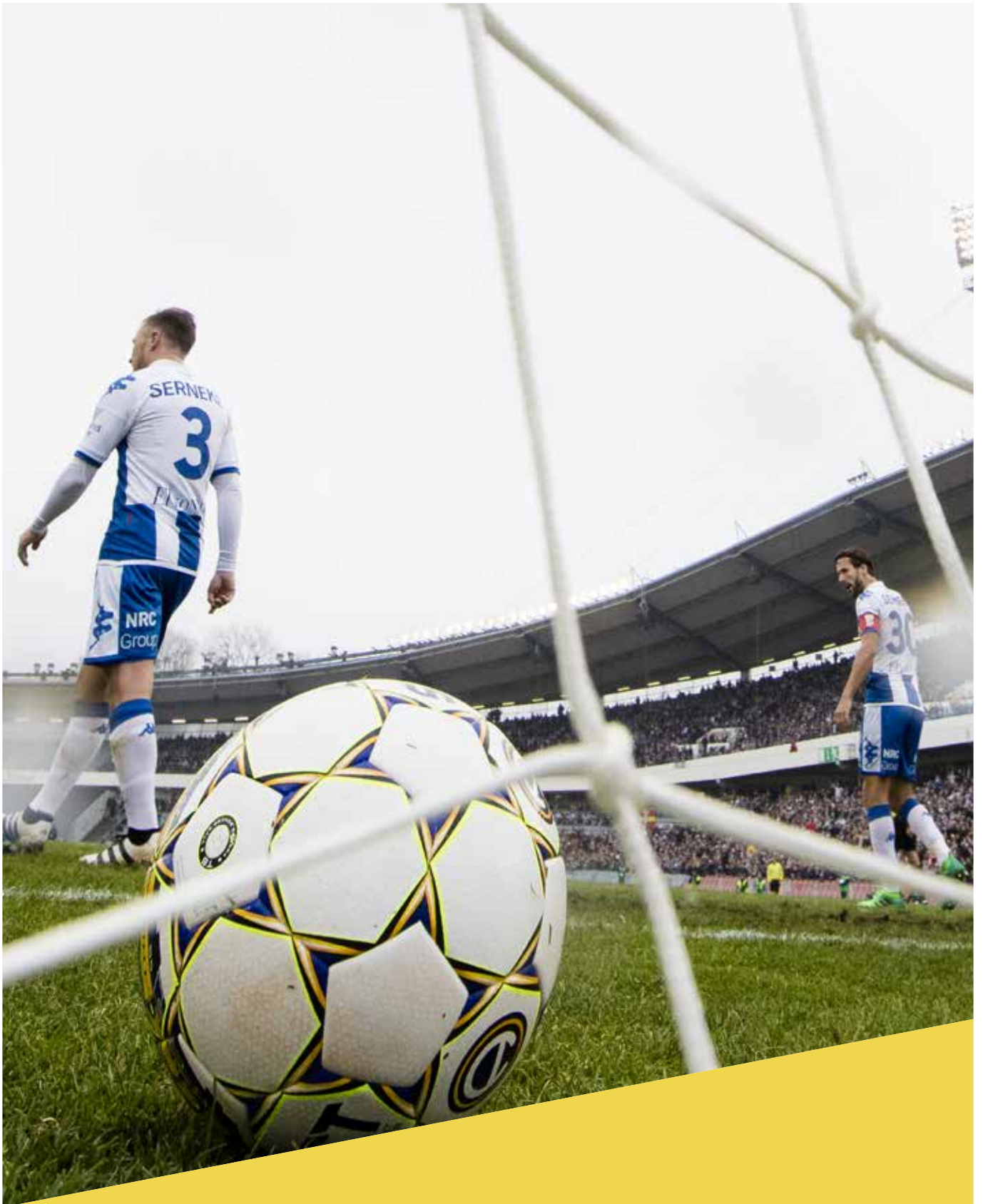
som arbetat med danska fotbollsklubbar, supportrar och polis i över tio år, i samtalet. Med generöst finansiellt stöd från Länsstyrelsen i Stockholm och senare Gålöstiftelsen, drog de igång ett samarbete som efterhand utvecklades till ENABLE-projektet.

Det har nu gått nära fem år sedan tragedin i Helsingborg, men den är fortfarande aktuell för oss. Omständigheterna som föregick ENABLE's grundande påminner oss alltjämt om varför arbetet är så viktigt.



“Fotbollen är en positiv kraft. Det måste vara vår utgångspunkt. Likaväl som samhället utmanas av människor med egna intressen gäller samma sak för fotbollen. Man måste förstå det samspelet. I min roll som landshövding har jag följt hur hårt fotbollsklubbarna arbetar för att komma tillrätta med de utmaningar som ligger på dem att hantera. Men de måste också få hjälp ifrån samhällets sida. ENABLE är en kvalitetsgarant i det arbetet”.

*Chris Heister,
Landshövding i Stockholms län
2012-2017*



Fotboll kallas ibland för det gröna fältets schack. Det är ett komplicerat spel både på och utanför planen.

2.2 2014-2018: En föränderlig tid

Åren som gått sedan ENABLE's grundande har varit omtumlande, men även utvecklande både för svensk fotboll i stort och för ENABLE. Förändrade behov har tvingat fram förändringar i vårt arbete.

Som ny aktör i den då hårt utsatta fotbollsmiljön, krävdes uppbyggnad av trovärdighet och legitimitet. ENABLE tog därför avstamp i befintlig internationell kunskap och vidareutvecklade den utifrån svenska förhållanden. De första åren drevs arbetet främst som en nätverksbaserad observationsverksamhet, baserad på nationellt partnerskap med aktörerna runt

svensk fotboll samt ett internationellt samarbete med akademiker och poliser från främst Storbritannien och Danmark. Fokus låg på att studera arbetet runt svenska fotbollsevenemang och att ta fram vetenskapliga rapporter som underlag för utvecklingsarbetet inom fotbollen.

Centralt var att mobilisera ett stöd för projektet bland aktörerna runt fotbollen, att bygga upp en legitimitet som kunskapsinstitution samt att bygga förtroende bland partners för ENABLE som neutralt. Allt detta var omistliga förutsättningar för utvecklingen fram till dagens verksamhet.

Sedan 2014 har dock mycket hänt. Svensk fotboll har utvecklats betydligt på evenemangssidan. Verksamheten har professionaliserats allt mer och såväl



kunskap som erfarenhet hos både klubborganisationer och Polisen har ökat. Men samtidigt som gamla problem parerats har nya utmaningar uppstått. Därmed har ENABLE haft skäl att löpande utvärdera den egna verksamheten.

Som ett svar på att partners - både fotbollsmiljön och Polisen - efterlyste en större tillgänglighet och en tydligare operativ närvaro, påbörjades en riktningförändring. Inför 2017 rekryterade ENABLE sin första heltidsanställda medarbetare i Anders Almgren, som blev projektledare i utvecklandet av organisationen, samt doktoranden Neil Williams som på deltid förstärkte den akademiska kapaciteten.

Ambitionen var att fördjupa samverkan med de centrala parterna - fotbollsorganisationerna, supportermiljön och Polisen - och i samtal med dem utvärdera och förstärka ENABLE som resurs för fotbollen och Polisen.

Under vintern 2017-2018 togs ett avgörande steg, då en grundlig verksamhetsöversyn och omorganisation genomfördes i djupsamtal med våra centrala partners. Följden blev bildandet av ENABLE Sverige, med ett förändrat verksamhetsfokus och ett nytt arbetskoncept.



.....

Polisen har sedan ENABLE:s grundande varit en närvarande och aktiv partner. Här representeras de av en supporterpolis i Malmö.

2.3 2018: ENABLE Sverige bildas

I början på 2018 inleddes en grundläggande förändring av ENABLE-projektet, som en följd av en verksamhetsöversyn tillsammans med våra partners. Ambitionen var att vi tydligare skulle svara mot de behov som finns inom svensk fotboll idag. Förändringsarbetet har pågått under hela 2018.



Målen med verksamhetsöversynen och förändringarna har varit högt ställda. Vad vi strävat efter att uppnå är:



- Ett större fokus på Sverige och den svenska fotbollsmiljön (och mindre på internationella samarbeten)
- Ett större fokus på operationell, praktisk nytta för partners (och mindre på akademisk produktion)
- En bättre balans mellan partners (jämfört med tidigare starka betoning på Polisen)
- Att betona samverkansdimensionen i svensk fotboll som ett eget arbetsområde



Engagemanget runt svensk fotboll har många ansikten - och samtliga är viktiga för dess framtid.

Att förändra inarbetade strukturer och ta fram nya arbetskoncept tar dock tid. Under hela 2018 har vi därför strävat efter att förverkliga de idéer som vi, i samtal med våra partners, formulerade vid årets början. Detta har inkluderat bland annat översyn av syfte och mål, våra grundläggande utgångspunkter och arbetsprinciper, samt metoder för hur vi arbetar ute på fältet.

Vid sidan av verksamhetsöversynen behövde vi även förbereda en övergång mot en organisations- och finansieringsform utan slutdatum. Vi behövde lämna projektformen och skapa en långsiktigt hållbar organisations- och finansieringsmodell. Som ett resultat kommer ENABLE Sverige från 2019 därför drivas som en stiftelse.

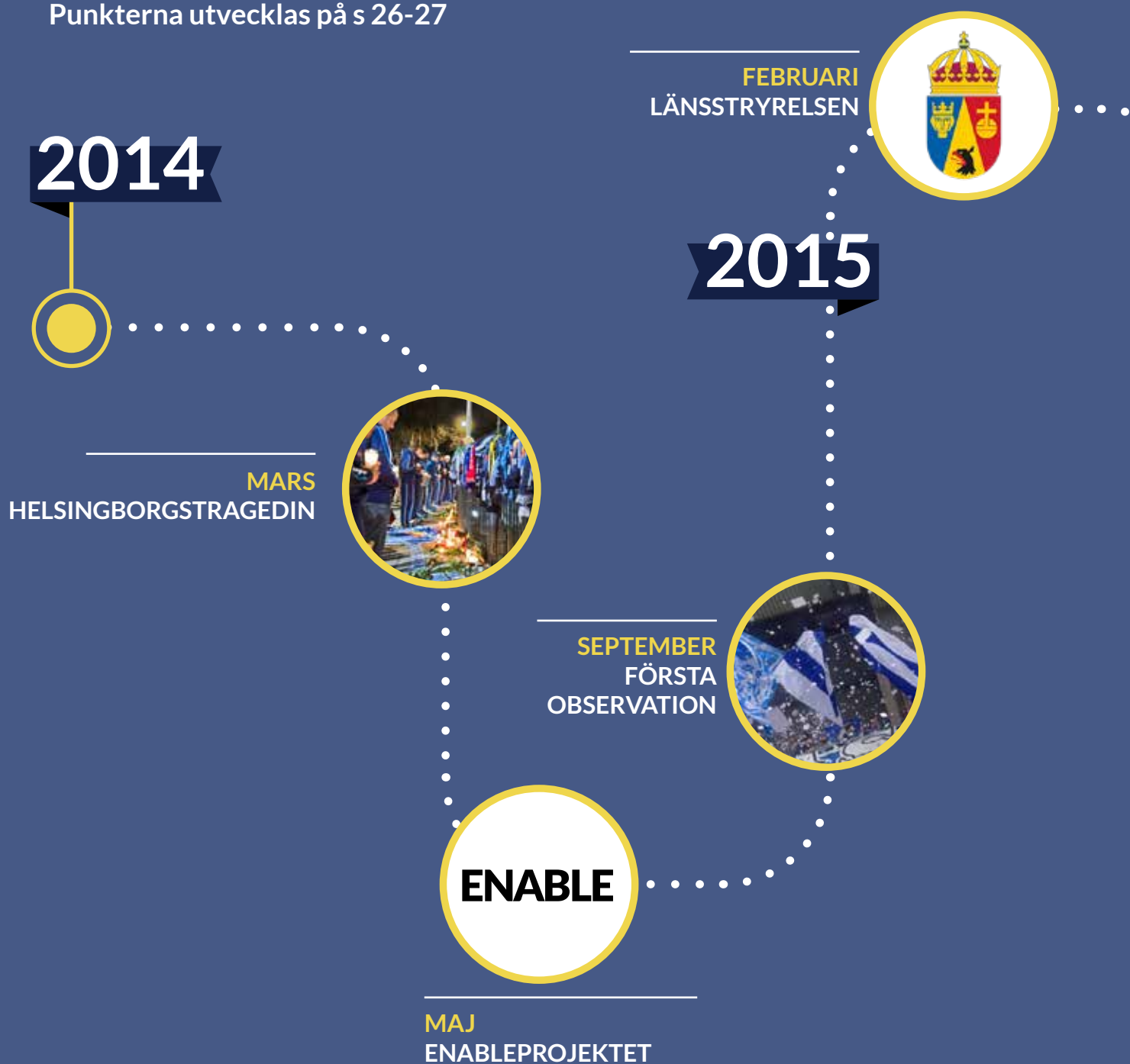
I samband med förändringarna lämnade den tidigare centralgestalten professor Clifford Stott organisationen, för att istället fokusera på att bygga upp ett fristående ENABLE UK. Istället inkluderades Neil Williams i ENABLE Sveriges styrgrupp.

I kapitel 3, 4 och 5 beskrivs i tur och ordning våra utgångspunkter, våra konkreta arbetsformer samt vår egen organisation.



2.4 Tidslinje

Här ges en övergripande bild av några milstolpar i vårt arbete sedan 2014. Punkterna utvecklas på s 26-27



OKTOBER
GÅLÖSTIFTELSEN



DECEMBER
SVENSK
ELITFOTBOLL

JULI
LÄNSSTYRELSEN



FEBRUARI
FÖRSTA KONFERENSEN

AUGUSTI
ANDRA
KONFERENSEN



AUGUSTI
PUBLIKHANTERING
I SVENSK FOTBOLL



OKTOBER
ANDERS ALMGREN
REKRYTERADES



2016

2017



JANUARI
IDROTTSMINISTERN

JANUARI
SVENSKA
FOTBOLLFÖRBUNDET
(SVFF)



JULI
RIVALITET
OCH
SAMVERKAN

DECEMBER
FORUM FÖR
UTVECKLING OCH
SAMVERKAN



NOVEMBER
PERSPEKTIV
PÅ SVENSK
FOTBOLL

2018

ENABLE
SVERIGE



SEPTEMBER
REGIONALT
FORUM
FÖR UTVECKLING
OCH SAMVERKAN

FEBRUARI
ENABLE
SVERIGE

Resan har måhända inte alltid varit rak – men den har gått framåt. Här några av milstolparna längs vägen.



**2014-03-30
HELSINGBORGSTRAGEDIN**

Premiäromgången i allsvenskan mellan Helsingborgs IF och Djurgårdens IF avbröts till följd av en misshandel innan avspark, efter vilken en djurgårdssupporter avled. Tragedin satte fokus på problem med våld runt svensk fotboll.

2014-05-09 ENABLEPROJEKTET

Djurgårdens IF bjöd till följd av tragedin i Helsingborg in den brittiske professorn Clifford Stott till samtal om situationen. Diskussion om ett potentiellt samarbete inleddes.

2014-09-29 FÖRSTA OBSERVATION

ENABLE genomförde en första observation och workshop i samband med fotbollsmatchen IFK Göteborg och Djurgårdens IF på Gamla Ullevi. Både klubbar, supporterrepresentanter, polis och akademiker närvarade.

2015-02-16 LÄNSSTYRELSEN

ENABLE beviljades ett uppstartsstöd av Länsstyrelsen i Stockholms län på 200 000 kronor. Detta möjliggjorde att en projektgrupp kunde tillsättas bestående av Filip Lundberg från Djurgårdens IF, professor Clifford Stott och den danske forskaren och experten Jonas Havelund. Första uppgiften blev att försöka samla stöd för projektet i svensk fotboll och hos Polisen.

2015-02-25 FÖRSTA KONFERENSEN

ENABLE anordnade en första samverkanskonferens på Tele2 Arena. Fyra klubbar, Djurgårdens IF, Hammarby IF, IFK Göteborg och Malmö FF, var vid tidpunkten officiellt en del av ENABLE projektet. Representanter från de klubbarna närvarade, liksom från supporter-, polis- och forskarvärlden.

2015-07-16 LÄNSSTYRELSEN

Länsstyrelsen beviljade ett finansiellt stöd till ENABLE på 500 000 kronor, vilket säkerställde projektets fortsättning under 2015. I och med det beviljade stödet kunde ENABLE påbörja ett fältstudiearbete i svensk fotboll, främst via observationer och workshops.

2015-10-01 GÅLÖSTIFTELSEN

Förutsättningarna för ENABLE förändrades radikalt när Gålöstiftelsen klev in med 8 miljoner kronor, fördelat över fyra år. Stödet säkerställde projektets existens i fyra år framåt. ENABLE kunde nu bygga en organisation och planera för aktiviteter mera långsiktigt.

2015-12-22 SVENSK ELITFOTBOLL (SEF)

SEF, som organiserar de två högsta ligorna i svensk fotboll med totalt 32 fotbollsklubbar, meddelade officiellt sitt stöd till ENABLE och blev därmed ENABLEs första nationella partner.

2016-08-01 "PUBLIKHANTERING I SVENSK FOTBOLL"

ENABLE presenterade den omfattande rapporten "Publikhantering i svensk fotboll". Fokus låg på Polisens arbetsformer, men den gav även en bild av nuläget inom svensk fotboll och beskrev den då relativt nya SLO-rollen. Rapporten var viktig för att etablera ENABLE som kunskapsinstitution.

2016-08-16 ANDRA KONFERENSEN

ENABLE bjöd in till en uppföljande konferens. Konferensen, som hölls på Tele2 Arena, syftade till att ge en överblick över de viktigaste resultaten och rekommendationerna från den nyligen publicerade rapporten, samt bjuda in till diskussion och input från samarbetspartners.

2016-10-30 ANDERS ALMGREN REKRYTERADES

ENABLE rekryterade Anders Almgren till projektet på heltid. Almgren anställdes som projektledare och påbörjade sin tjänst från och med 1 januari 2017. Almgren hade vid tillfället för rekryteringen nära 15 års erfarenhet av arbete med svensk fotboll, dels inom supportermiljön och dels som SLO hos IFK Göteborg.

2017-01-16 IDROTTSMINISTERN

ENABLE's projektgrupp bjöds in till möte med regeringens dåvarande idrottsminister Gabriel Wikström, för att presentera projektets erfarenheter, nuläge och framtidsplaner.

2017-01-18 SVENSKA FOTBOLLFÖRBUNDET (SvFF)

SvFF ställde sig officiellt bakom ENABLE och blev därmed den fjärde partnern till projektet, jämte Svensk Elitfotboll (SEF), Polisen och Svenska Fotbollsupporterunionen (SFSU).

2017-07-31 "RIVALITET OCH SAMVERKAN"

ENABLE publicerade antologin "Rivalitet och samverkan – Dialogbaserat arbete i svensk fotboll; utmaningar och arbetsmetoder". Antologins tema var aktörsöverskridande samverkan och interaktion inom fotbollen från ett supporterperspektiv. Bokens syfte var att belysa de utmaningar som samverkan och dialog inom svensk fotboll reser, men även ge exempel på hur man kan arbeta för att överbrygga utmaningarna.

2017-12-05 FORUM FÖR UTVECKLING OCH SAMVERKAN

ENABLE arrangerade under två dagar ett nationellt "Forum för Utveckling och Samverkan" (FUS) om säkerhet och trygghet i svensk fotboll. Syftet var att bidra till kunskapsspridning och en konstruktiv dialog mellan de inblandade parterna. Närmare hundra representanter, många i höga beslutspositioner, från Polisen, fotbollen samt den svenska supportermiljön deltog.

2018-02-07 ENABLE SVERIGE

ENABLE kommunicerade ombildandet till ENABLE Sverige. Den tidigare (2014-2017) tonvikten vid att skapa brett stöd för projektet, samt på datainsamling och analys, övergick i en ny fas (2018-2019) där fokus ligger på samverkan, kunskapsspridning och metodutveckling.

2018-09-16 REGIONALT FORUM FÖR UTVECKLING OCH SAMVERKAN

ENABLE genomförde sitt första regionala Forum för Utveckling och Samverkan i Norrköping i samband med fotbollsmatchen IFK Norrköping-AIK. Eventet, som var framtaget i samverkan med våra partners, syftade till att stärka svensk fotbolls arbete för välkomnande, säkra, trygga och stämningsfulla evenemang.

2018-11-01 "PERSPEKTIV PÅ SVENSK FOTBOLL"

ENABLE Sverige färdigställde verksamhetsrapporten "Perspektiv på svensk fotboll". Dokumentet beskriver ENABLE Sverige och vår bakgrund. Det kommunicerar även en överenskommelse som i korthet innebär att Gålöstiftelsen i och med den sista överenskomna utbetalningen, avslutar sitt finansiella åtagande i ENABLE som projekt. ENABLE Sverige kommer att fortsätta verka som en oberoende stiftelse från 2019 och framåt.

2.5 Verksamheten i siffror

En siffra säger mer än tusen ord. Här sammanfattas vår verksamhet 2014-2018 i några nyckeltal.

32

KLUBBAR i de två högsta ligorna är, genom SEF, partners

400

DELTAGARE på olika samverkansevent, exempelvis konferenser

17

OBSERVATIONER GENOMFÖRDA i Sverige med drygt 250 deltagare i Stockholm, Malmö, Göteborg, Helsingborg, Borås och Norrköping

FOTBOLLSKLUBBAR har aktivt deltagit i våra observationer och workshops

13

VETENSKAPLIGA ARTIKLAR publicerade eller inskickade för publicering i vetenskapliga tidskrifter

3

HÅLLBARHETSRAPPORT publicerad

1

1

PUBLICERAD ANTOLOGI på svenska och engelska om aktörsöverskådande samverkan och interaktion mellan fotbollssupportrar, klubbar och polis

8

OLIKA NATIONALITETER involverade under projektets gång

UTBILDNINGSTILLFÄLLEN

för svensk polis under 2017-2018, främst innehållande teori om folksamlingar, supporterperspektiv och konfliktreducerande principer i supportermiljö, inom ramen för Polisens egna utbildningar. Drygt 500 poliser har deltagit

INFORMATIONSTILLFÄLLEN

om polistaktik och motparts perspektiv vid Svenska Fotbollsupporterunionens medlemsträffar



POLISREGIONER

har aktivt deltagit i våra observationer och workshops

KONFERENSER

med totalt 250 deltagare ifrån Svenska Fotbollförbundet, Svensk Elitfotboll, klubbar, polis, supportrar, kunskapsinstitutioner och myndigheter

SVENSKA

FOTBOLLSSUPPORTRAR

svarade på ENABLE:s webbsurvey om hur de uppfattade klubbarna och polisens arbete på matchdag

DJUPINTERVJUER

med SLO:er (Supporter Liaison Officer) runt om i Sverige

NATIONELLA

PARTNERSKAP

Svenska Fotbollförbundet (SvFF), Svensk Elitfotboll (SEF), Svenska Fotbollsupporterunionen (SFSU) och Polisen



DJUPINTERVJUER

om polisarbete runt fotbollen, främst med poliser på olika nivåer

PUBLICERADE

RAPPORTER på svenska och engelska om svensk fotboll, supporterkultur och polisarbete

WORKSHOPS

GENOMFÖRDA i Sverige med totalt 350 deltagare

3

ENABLE SVERIGE - UTGÅNGSPUNKTER



| | |
|---------------------------------------|--------|
| 3.1 - ENABLE Sverige i ett sammanhang | ... 32 |
| 3.2 - Syfte och mål | ... 33 |
| 3.3 - Grundläggande förhållningssätt | ... 34 |
| 3.4 - Hållbar samverkan | ... 35 |
| 3.5 - Centrala begrepp | ... 36 |

3.1 ENABLE Sverige i ett sammanhang

Varför finns ENABLE Sverige? Vad vill vi åstadkomma och hur vill vi gå till väga? För att förklara det börjar vi med att beskriva hur vi ser på det sammanhang vi verkar i.

Svensk fotboll är en enorm tillgång för det svenska samhället, både socialt och ekonomiskt. Miljoner svenskar är engagerade. Detta beror bland annat på att det både inom och runt fotbollen, finns en mängd kompetenta aktörer vars arbete med rätta ofta blir internationellt uppmärksammat.

Men fotbollen är inte fri från utmaningar. Periodvis sker saker som inte borde ske – och eftersom så många är engagerade, så får det stor uppmärksamhet. Det i sin tur skapar extrem press på dem som arbetar med fotbollen, däribland fotbollsorganisationerna, supporteraktörer och Polisen. Intressekonflikter eller missförstånd uppstår lätt, både mellan aktörerna och då utomstående aktörer – media, politik eller allmänhet – reser krav på åtgärder.

Det patos som visas upp är ofta berättigat, men det är inte alltid konstruktivt. I iveren att genomföra åtgärder kan helhetsperspektiv gå förlorat, befintlig samverkan raderas eller fungerande strukturer och metoder rivs upp.

Det är här ENABLE Sverige vill göra nytta. Inom arbetsgruppen har vi en blandning av teoretisk och praktisk kunskap kring arbete med fotbollsevenemang. Vi har

lång erfarenhet av arbete inom fotbollen och supportertermiljön, samt samverkan med Polisen. Tillsammans med en anpassad arbetsmetodik, hoppas vi detta ska hjälpa oss uppnå vår vision om att vara en lugnande röst inom och runt svensk fotboll. Vi vill erbjuda en plattform för samverkan, som utifrån dokumenterad kunskap försvarar ett fungerande arbete samt som bidrar till positiv utveckling på olika förbättringsområden.

I detta kapitel ska vi beskriva utgångspunkterna i vår arbetsmetodik. I kapitel 4 ges konkreta exempel på hur vi arbetar.



3.2 Syfte och mål

En vision, oavsett hur ambitiös, är ingenting om det saknas en idé om hur den ska realiseras. Vårt syfte och våra mål är därför formulerade för att ge oss en riktning i vårt praktiska arbete.

Vi vill påminna om att vi inte tror det är möjligt att hitta ”en lösning på fotbollens problem”. Istället vill vi bidra till en uthållig arbetsmetodik och ett konstruktivt debattklimat, där gemensamma mål identifieras, där delproblem definieras och där man provar sig fram till fungerande arbetsformer. Med det sagt upprepar vi det syfte och de mål som återgavs i kapitel 1.

Syfte

Att stödja en hållbar samverkan inom svensk fotboll samt utvecklingen av välkomnande, säkra, trygga och stämningsfulla elitfotbollsevenemang.

Mål

- **Stärka samverkan:** ENABLE Sverige vill bidra till hållbar samverkan och ömsesidig förståelse mellan fotbollens intressenter, genom att erbjuda en dialogplattform och en kunskapsbas för konstruktiva samtal.
- **Kunskapsutveckling & -spridning:** ENABLE Sverige vill delta i utveckling och spridning av teoretisk och praktisk kunskap bland fotbollens intressenter.
- **Metodutveckling:** ENABLE Sverige vill stödja våra partners vid utveckling av arbetsmetoder inom deras evenemangsorganisationer, bland annat genom att identifiera och sprida ‘good practice’ inom svensk fotboll.



3.3 Grundläggande förhållningssätt

ENABLE Sverige strävar efter att tillämpa ett helhetsperspektiv i arbetet med svensk fotboll. Vi vill fokusera såväl på olika parter synvinkel på en fråga, som på dess inverkan på hela fotbollssystemet. För att lyckas med detta arbetar vi från följande utgångspunkter.

Neutralitet

Vi förhåller oss neutralt och självständigt till aktörerna runt fotbollen. När vi arbetar, är vi i första hand lojala mot vårt syfte och våra mål. Från den utgångspunkten vill vi, när parterna önskar vårt perspektiv, bidra med ett trovärdigt omdöme eller en sansad röst. Vår kommunikationspolicy (se nedan) är en del i denna hållning.

Systematik

Vi strävar efter att i allt vi gör tillämpa ett hållbart och systematiskt förhållningssätt. Detta utgår från kunskap om en specifik utmaning, riktas mot dess orsak och styr mot ett definierat mål. I arbetet vill vi ta hänsyn både till den specifika sakfrågan och helheten inom svensk fotboll.

Kunskapsbaserat arbete

Vi strävar efter att alltid agera utifrån dokumenterad kunskap eller allmänt accepterad erfarenhet. Vi tror det är viktigt att parterna har en gemensam grundsyn på åtminstone avgörande delar av den verksamhet vi arbetar med - tex hur folksamlingar fungerar, hur risk uppstår och vilka metoder som är effektiva i arbetet. Har vi inte (eller finns inte) nödvändig kunskap, så ska vi tillsammans med våra partners försöka bidra till att den tas fram.

Kunskapssyn

När vi talar om kunskapsbaserat arbete, avser vi både teoretisk och praktisk kunskap. Ambitionen är att bidra till att förena akademiska insikter med den erfarenhet som finns bland praktikerna inom fotbollen och Polisen. Av det skälet vill vi ha våra partners med i de studier där ny kunskap dokumenteras. Den kunskap vi presenterar ska ha en form som gör den praktiskt tillämpbar i fotbollens vardag. Två kunskapsområden är särskilt viktiga:

• Samverkan

För att samverkan ska vara hållbar över tid måste den vara kunskapsbaserad, systematisk och ha tydliga spelregler.

• Teori om folksamlingar

Då vi studerar praktiskt arbete eller särskilda arbetsmetoder runt fotbollen, utgår vi ifrån vad vetenskapen säger om hur folksamlingar fungerar, hur risk uppstår och hur den kan förebyggas.

Kommunikation

Vi vill ha en rak, ärlig och konstruktiv kommunikation, i första hand direkt med våra partners. Som en del i detta håller vi en förhållandevis låg profil offentligt. Vi kommenterar normalt inte aktuella incidenter eller pågående konflikter externt. Hållningen är en del i vår ambition att både vara och uppfattas som neutrala.

3.4 Hållbar samverkan

Vi ser hållbar samverkan mellan fotbollens parter, som en förutsättning för en positiv utveckling av arbetet med svenska fotbollsevenemang. Men vad menar vi med 'hållbar samverkan'?

Hållbar samverkan måste byggas på ömsesidigt förtroende. Detta kan bara utvecklas över tid, inom ramen för löpande kontakter och rutiner. Det är i vardagen, då allt är lugnt, som man lägger grunden för att gemensamt kunna hantera en kris. För att bygga upp och bevara förtroendet, krävs därför konsekvens och metod.

Hållbar samverkan skiljer sig därmed inte från våra andra arbetsområden: den bör vara kunskapsbaserad och systematisk. Den ska klara av att vara konkret i specifika sakfrågor, samtidigt som den tar hänsyn till helheten och de olika parternas perspektiv. Det innebär att samverkan måste planeras. Vår syn på detta är bland annat inspirerad av Brottsförebyggande Rådets (BRÅ) Trygg i-modell för lokal samverkan, samt vår egen erfarenhet av arbete inom fotbollen.

Följande tre grundpelare kan bidra:

- **Gemensamma mål:** Målet för samverkan måste vara tydligt och uttalat. Vad är det man vill uppnå? Till synes små nyansskillnader i målbilden, kan leda till helt olika syn på hur man ska hantera ett arbetsområde.
- **Gemensam kunskap:** Parterna bör a) enas om vad man vet om arbetsområdet - vad säger exempelvis vetenskap eller etablerad erfarenhet om hur det fungerar? De bör b) eftersträva en ömsesidig förståelse - de bör förstå varandras perspektiv och arbetsförutsättningar. Slutligen bör c) samverkan inledas med att parterna försöker enas om en samsyn på aktuellt läge i det arbetsområde som behandlas.
- **Tydliga spelregler:** Samverkan bör planeras och formaliseras. Hur ofta bör parterna träffas? Vilka frågor ska hanteras? Hur ska man analysera arbetsområden, prioritera mellan frågor eller utvärdera eventuella åtgärder? En tydlig process förebygger att press och stress tvingar fram dåliga beslut.

Det finns olika sätt att realisera detta i praktiken. I kapitel 4 ges två exempel på hur vi försöker bidra. I 4.2 berättar vi om pilotprojektet Trygg fotboll i Göteborg, där ENABLE Sverige deltar i utveckling av samverkansmetodik. I 4.4 beskriver vi en regional FUS, som bland annat vill öka ömsesidig förståelse mellan parterna.

3.5 Centrala begrepp

Mycket av vårt arbete baserar sig på internationell forskning om folksamlingar, gruppsykologi och kollektivt beteende. Nedan kommer vi redogöra för några av de centrala begrepp vi använder.

Centralt i ENABLE Sveriges förståelse av både långsiktiga samverkansrelationer och hur kollektiva beteenden inom folksamlingar fungerar, är teorier om social identitet, gruppdynamik och makt,



samt hur risk uppstår. För att kunna hantera detta, behöver man även förstå begreppet legitimitet, som kan beskrivas som det övergripande målet både i arbete för en säker och trygg fotbollsmiljö och en hållbar samverkansrelation. I det operationella arbetet, kan fyra konfliktreducerande principer tillämpas för att uppnå legitimitet.

Social identitet kan förstås som en grupp människors gemensamma känsla av samhörighet, syn på omvärlden och andra grupper, på gällande normer och hur man bör bete sig. Alla människor omfattas av flera sociala identiteter – man har olika roller både individuellt och kollektivt. Vilken av dessa en individ eller grupp för tillfället går in i, kan bero på omgivande faktorer; gruppdynamisk interaktion med andra grupper, samt hur maktrelationer hanteras. Allt detta kan i sin tur påverka hur människor betar sig, individuellt eller kollektivt.

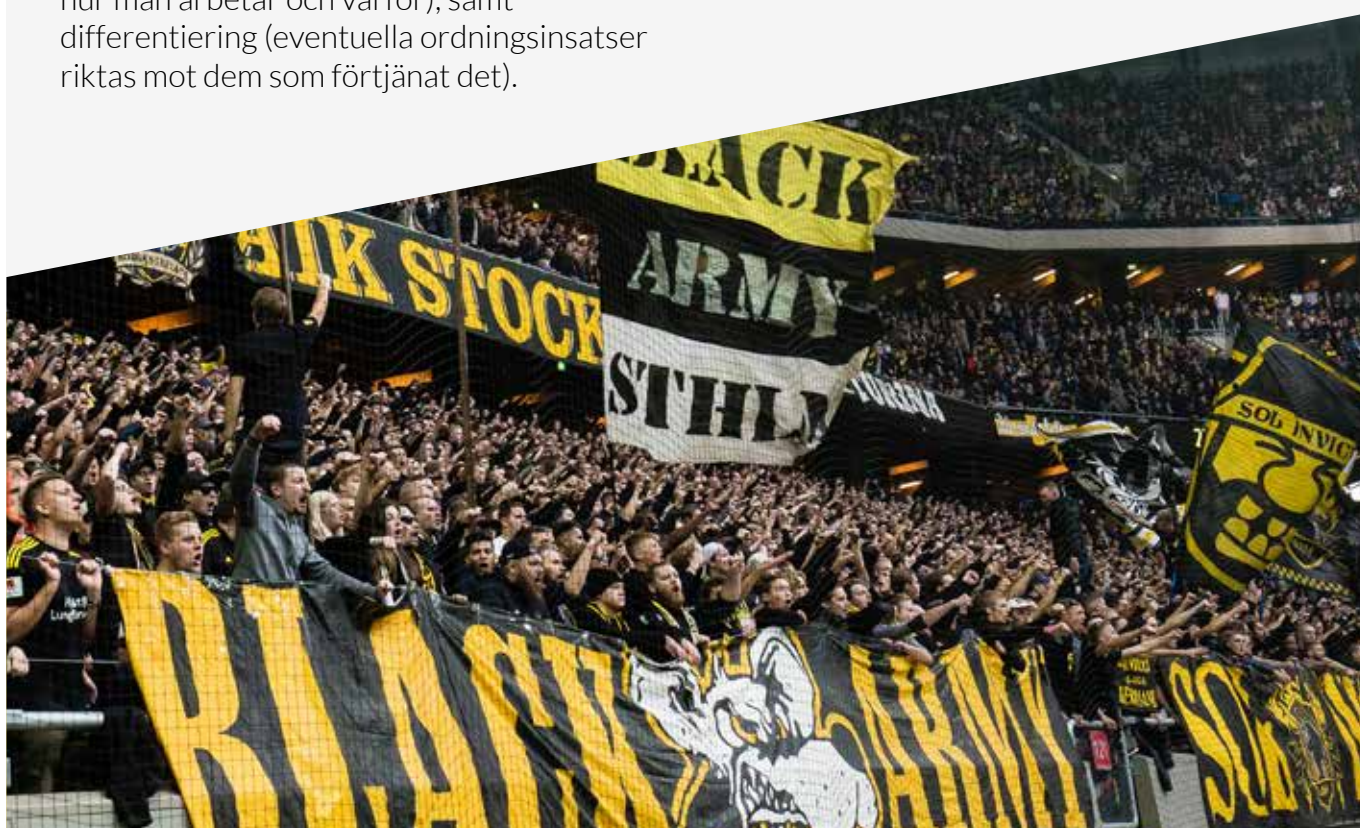
.....
Eventpolis är utbildade i att hantera folksamlingar med hjälp av de konfliktreducerande principerna. De känns igen på de svartröda polisskyltarna och är, tillsammans med Stockholms evenemangspolis samt supporterpolis runt om i landet, myndighetens främsta resurs runt fotbollen med dialogbaserade specialiteter.
.....

Om flera negativa faktorer kombineras i en situation – exempelvis kring en fotbollsmatch – kan från början oskyldiga handlingar från enskilda, utlösa en interaktionskedja där allt fler dras in i en eskalerande, allt mer destruktiv situation. Insikter från forskning om gruppdynamik ger oss därmed en förståelse för hur man kunskapsbaserat kan arbeta med risk och riskprevention.

En operationalisering av dessa forskningsinsikter ges i de så kallade konfliktreducerande principerna. Genom att tillämpa dessa, söker man påverka gruppdynamiken i en situation på ett sätt som skapar lugn. Principerna är kunskap (tex om hur folksamlingar fungerar och motpartens önskemål), underlättande (av legitima mål, tex för arenabesökare att ta sig till arenan), kommunikation (tex om hur man arbetar och varför), samt differentiering (eventuella ordningsinsatser riktas mot dem som förtjänat det).

Det målbegrepp vi använder då vi diskuterar hur man långsiktigt kan arbeta med folksamlingar eller samverkansrelationer, är legitimitet. Detta avser att man bör sträva efter att aktörer ska se både varandra och sättet på vilket man interagerar som korrekt, rättvist och inkluderande.

De här begreppen är tillämpbara för alla som arbetar med fotboll - och det finns skäl att försöka ha samma utgångspunkter. Genom att samlas kring en gemensam kunskapsbas, får man inte bara ett verktyg för analys och utvärdering av sina arbetsområden. Man får även ett 'gemensamt språk' i analys och diskussion, som underlättar samverkan och arbetet mot gemensamma mål.



4

HUR VI ARBETAR

.....

| | |
|---|--------|
| 4.1 - Arbetsområden | ... 40 |
| 4.2 - Samverkansutveckling: "Trygg fotboll i Göteborg" | ... 44 |
| 4.3 - Exempel på löpande arbete | ... 46 |
| 4.4 - Fallbeskrivning: "Regionalt FUS" | ... 48 |
| 4.5 - Nästa steg: ENABLE Sverige inför 2019 | ... 50 |

4.1 Arbetsområden

2

Gemensam kunskapsbas

1

'En svensk fotbollsmodell'



Bildandet av ENABLE Sverige innebar en grundlig förändring av vår inriktning och vårt arbete. 2018 har i hög grad handlat om att realisera de nya idéerna. Arbetet organiserades i sex centrala arbetsområden. Inom ramen för dessa har såväl utvecklingen av nya arbetskoncept, som löpande arbetsinsatser, rymts.

3

Metodbank:
arbete med
fotbollsevenemang

4

Forum för Utveckling
och Samverkan (FUS)

5

Trygg fotboll i
Göteborg

6

Studie: Social
identitet
inom Polisen





1

'En svensk fotbollsmodell'

Målet med detta arbete är att kartlägga och skapa en överblickbar bild av hur det svenska fotbollssystemet är uppbyggt. Ambitionen är att pedagogiskt beskriva helheten - från centrala aktörer och gemensamma mål, över rättsliga förutsättningar för respektive aktörs arbete, ned till de praktiska arbetsmetoderna på fältet. Vilka mål eller uppdrag har parterna, hur är ansvar fördelat, vem gör vad?

Denna översikt över 'den svenska arbetsmodellen', ska förhoppningsvis kunna bidra till förståelse för hur enskilda åtgärder kan påverka systemets helhet, men även användas som utbildningsmaterial för nya personer som rekryteras till arbetet runt fotbollen och som hjälpmedel i kommunikation med omgivande intressenter. Arbetsområdet ligger därmed i linje både med stärkande av samverkan och spridande av kunskap. Modellen är fortfarande under utveckling.

Gemensam kunskapsbas

ENABLE Sverige arbetar för att sprida en gemensam syn på vikten av samverkan, en gemensam teoretisk förståelse kring exempelvis arbete med folksamlingar och dynamisk riskbedömning, samt en utvecklad motpartsförståelse.

Vi tror att detta ökar förmågan att identifiera gemensamma mål och att hitta sätt att arbeta mot dem tillsammans. Exempel på verksamheter inom arbetsområdet är ENABLE Sveriges arbete med utbildningsstöd, publikationer samt partnergemensamma event. Arbetsområdet svarar mot samtliga målformuleringar.



2

Metodbank: arbete med fotbollsevenemang

Tillsammans med SEF arbetar ENABLE Sverige på att ta fram en metodbank, som ska ge praktiska exempel på hur svensk fotboll löser olika aspekter av ett fotbollsevenemang. Innehållet kan röra allt från insläppslogistik till hur man sätter upp handikapplatser. Utvecklandet sker genom små evenemangsobservationer runt om i landet. Materialet sammanställs och kommer sammanfattas tematiskt, för att därefter göras tillgängligt för SEF-klubbarna via SEF's kommunikationskanaler.



3

Förhoppningen är att metodbanken ska fungera som inspirationskälla för klubbarna i deras evenemangsutveckling, samt som plattform för att sprida 'good practice'. Arbetsområdet svarar mot målen om kunskaps- och metodutveckling.

Forum för Utveckling och Samverkan (FUS)

FUS-konceptet finns i två former - ett nationellt och ett regionalt. Ett FUS riktas mot samtliga centrala partnergrupper samtidigt och ska vara en plattform för utvecklande av relationer och motpartsförståelse, gemensam kunskap samt konkreta och konstruktiva diskussioner. ENABLE Sverige agerar värd och modererar diskussioner utifrån vår position som partsneutrala. Våra FUS kombinerar därmed samtliga målområden i samma event. Den nationella versionen av FUS beskrivs kort i kapitel 4.3, en fallbeskrivning av den regionala ges i 4.4.



4



5

Trygg fotboll i Göteborg (TFG)

TFG är ett pilotprojekt i Göteborg, finansierat av Brottsförebyggande Rådet (BRÅ) och baserat på deras Trygg i-modell för lokal samverkan. Huvudpartners är IFK Göteborg, Polisen och Göteborgs Stad. ENABLE Sverige är inhyrda som projektledare, för att som neutral part leda arbetet med att implementera samverkansmodellen inom de förutsättningar som omger Göteborgsfotbollen. Arbetsområdet ligger inom ramen för målen om stärkt samverkan samt metodutveckling (på samverkansområdet). Arbetsområdet återges närmare i kapitel 4.2.

Social identitet inom Polisen

ENABLE Sverige har inte längre samma fokus på akademisk forskning som tidigare. Vi baserar dock fortfarande vår verksamhet på vetenskaplig kunskap och vi har fortfarande ett visst engagemang inom forskningen. Ett exempel är en intervjustudie om polisidentiteter i relation till arbete med svensk fotboll, som genomförs inom ramen för Neil Williams doktorsavhandling.

Fokus ligger på hur polisens syn såväl på sig själva som på supportrarna, samt deras kunskap om hur folksamlingar fungerar och den Särskilda Polistaktiken, påverkar deras arbete i fotbollssammanhang. Förhoppningen är att även kunna ge underlag för bedömning av vilka metoder som fungerar bäst. I sammanhanget används intervjuer även med supportrar för att validera slutsatserna. Arbetet svarar mot målet om kunskapsutveckling.



6

4.2 Samverkansutveckling: “Trygg fotboll i Göteborg”

Det är lätt att tala om hållbar, systematisk samverkan. Det är svårare att göra den praktiskt genomförbar och möjlig att tillämpa i de olika aktörernas pressade vardag. ENABLE Sverige är av det skälet del av ett pilotprojekt, finansierat av Brottsförebyggande Rådet (BRÅ), där arbetsformer för sådan samverkan är under utveckling.



Projektet kallas Trygg fotboll i Göteborg (TFG) och löper initialt under 2018. Det finansieras av BRÅ och bygger på deras Trygg i-modell för partsöverskridande samverkan i lokalsamhället. Huvudparterna i TFG är IFK Göteborg, Polisen i Göteborg samt Göteborgs Stad. ENABLE Sverige deltar som inhyrd, partsneutral projektledare, för att hålla ihop arbetet och driva det framåt.

Trygg i-modellen tillämpas redan i delar av Göteborgs Stad, men ambitionen från BRÅ är att TFG ska testa den i fotbollsmiljön. Faller det väl ut, ska förhoppningsvis andra Göteborgsklubbar kunna inkluderas och arbetsformen erbjudas till andra regioner. En utvärdering av 2018 års arbete sker genom Malmö Universitet.



Läktarmiljön är både festlig och kontroversiell. Emellanåt innebär det prövningar för parternas samverkansrelationer.

Det löpande arbetet

Trygg i-modellen är framtagen för att specialiserade parter - i vårt fall klubbar, Polisen och kommunala instanser - ska kunna ta gemensamt ansvar i ett brett och långsiktigt samverkansarbete. Arbetsmetodikerna ser principiellt ut på följande vis:



- **Lägesbild:** Parterna enas om en gemensam bild av rådande läge.
- **Problembild:** Inom ramen för lägesbilden identifieras vad man ser som problem.
- **Orsaksanalys:** Problemens orsaker analyseras. Ofta kan flera problem ha samma orsak.
- **Prioritering / resurser / åtgärd:** Om flera områden finns att hantera, så görs en prioritering. En genomgång görs av behov av resurser samt vilka som finns tillgängliga hos respektive part. Därefter planeras åtgärder.

- **Ansvar:** Ansvaret för respektive parts insats fördelas.
- **Utvärdering:** Tid för deadline och utvärdering sätts.



Lägesbilden måste ständigt uppdateras i takt med att utmaningarna gör det. Arbetet har därför gjorts rutinmässigt: TFG-möten hålls varannan vecka, alltid på samma tid och plats. Varje möte följer en standardagenda.

Tanken är att alla gemensamma ämnen och situationer ska kunna rymmas inom detta löpande arbete. Exempel på arbetsområden som berörts inom TFG är alternativa metoder för att hantera unga med riskbeteenden (vid sidan av avstängningar), mottagande av bortasupportrar i Göteborg samt samråd med Polisens Rättsavdelning om villkorsskrivning.

TFG kommer preliminärt att permanentas efter 2018, men ENABLE Sveriges roll kommer sannolikt förändras.



4.3 Exempel på löpande arbete

Allt vi gör ska svara mot våra mål - minst ett, gärna flera. Här ges några exempel på hur vi arbetar.

En del av det vi hoppas tillföra svensk fotboll, är att vara ett konstruktivt bollplank - en partner med hög integritet som är beredd att ge ett opartiskt perspektiv när en aktör vill ha våra synpunkter.

Även om vi inte har en klar ståndpunkt i en fråga, så ska vi erbjuda en rak och ärlig input som kan bidra i deras arbete. Detta sker ofta i informella sammanhang och löpande samtal.

Andra delar är mera formaliserade. Här ska tre exempel återges: konferensen Forum för Utveckling och Samverkan (FUS) 2017, exempel på utbildningsstöd till våra partners samt utgivning av olika publikationer.



Forum för Utveckling och Samverkan 2017

I december 2017 hölls vårt första Forum för Utveckling och Samverkan. Det var byggt kring föreläsningar på temat dialogbaserat arbete med folksamlingar samt workshops. Målgruppen var samtliga partners på nationell nivå: SvFF, SEF, de flesta allsvenska klubbar, supportrar från SFSU samt Polisen.

Föreläsare var erfarna polisbefäl från Storbritannien, representanter för dansk järnvägs supportertågverksamhet samt aktörer från svensk fotbollsmiljö. Målet var att bygga gemensam kunskap samt att, genom att erbjuda möjlighet att nätverka, öka motpartsförståelse och stärka samverkan.

Utbildningsstöd

En av våra främsta möjligheter att bidra till skapandet av en gemensam kunskapsbas inom svensk fotboll, är genom att delta som gästföreläsare i våra partners egna utbildningar. Som exempel kan nämnas ett utbildningskoncept som tagits fram för Polisens SPT-utbildning.

Konceptet är en blandning av föreläsning, film och gruppdiskussioner om social identitet, risk, konfliktreducerande principer, samt hur man kan leverera de senare i mötet med fotbollssupportrar. Det är främst Polisen som efterfrågat denna del av vår verksamhet, men vi har även deltagit i SEF- och SFSU-event.



Publikationer

Även publikationer är en viktig kanal för att sprida kunskap och förståelse för olika parter perspektiv. Dessa kan ha formen av vetenskapliga artiklar, rapporter eller mera lättillgängliga skrifter. Ett exempel är rapporten "Publikhantering i svensk fotboll" från 2016, som främst fokuserade på Polisens arbete runt svensk fotboll.

Ett annat är antologin "Rivalitet och samverkan", som gavs ut i samarbete med SLO:er och den svenska supportermiljön. Antologin, som inte hade en vetenskaplig ansats, syftade till att ge supportrar en möjlighet att återge sin syn på interaktion med andra aktörer runt fotbollen - med SEF, med klubbar, med Polisen och media. Ambitionen var att den skulle bidra till motpartsförståelse.

4.4 Fallbeskrivning: “Regionalt Forum för Utveckling och Samverkan” (FUS)

Under 2018 har vi utvecklat en regional version av vårt koncept Forum för Utveckling och Samverkan. Eventet samlar samtliga våra mål i samma paket och är något vi hoppas det ska finnas intresse för inom svensk fotboll framöver.

Eventet bygger på idén om nyttan av partsgemensamma studiebesök - våra FUS riktar sig alltid mot samtliga centrala parter. Målet är stärkande av samverkansrelationer samt spridande av kunskap och utveckling av arbetsmetoder. Huvudsaklig målgrupp är klubbmiljön, klubbarnas supportrar samt Polisen, men

även de nationella parterna erbjuds en plats i eventen. Konceptet testades första gången i Norrköping under hösten 2018 och omfattade förutom de spelande klubbarna - IFK Norrköping och AIK - samt Norrköpingspolisen, även en observatörsgrupp bestående av representanter för Örgryte IS, deras supporterklubb Balders Hage samt polis från regionerna Väst och Bergslagen.

I det följande ska vi beskriva hur konceptet är utformat. I praktiken kan variation förekomma, då vi anpassar det efter rådande omständigheter.



- **Strukturen** på eventen byggs kring en fotbollsmatch i Sverige och pågår över en och en halv dag – hela matchdagen samt halva dagen efter.
- **Deltagarna** som bjuds in representerar samtliga parter runt fotbollen: fotbollsorganisationerna, supportrarna och Polisen. I centrum står de två spelande klubbarna, samt Polisen från klubbarnas hemorter. Dessa aktörer deltar bara under dag 2, eftersom de arbetar med eventet under matchdagen. Därtill sätts en observationsgrupp samman, bestående av representanter för två inbjudna klubbar, för deras supportermiljö, samt för polis från deras hemorter.
- **Teori- & informationsseminarium hålls** under dag 1, i god tid före matchstart. Detta är ett seminarium för observationsgruppen, där centrala delar av den teori som ENABLE Sverige tillämpar sammanfattas, liksom de konfliktreducerande principernas (KRP) innebörd. Instruktioner för evenemangsstudien samt information om arrangörernas förberedelser ges. Gruppen delas under observationen in regionalt, så att representanter för klubb, supportrar och polis från samma ort studerar samma saker tillsammans. De fyra KRP används som struktur för studien.
- **Evenemangsstudien** sker i stadskärnan några timmar före match, samt omkring och inne på arenan. Gruppen studerar och diskuterar vad de ser utifrån alla parter perspektiv samt utifrån de fyra konfliktreducerande principerna. De uppmanas att särskilt notera vad de ser som 'good practice', potentiella problem samt delar av evenemanget som arrangören bett oss utvärdera.
- **Utvärderingsseminariet** hålls förmiddagen dag 2. Här deltar observationsgruppen, samt i bästa fall representanter för de spelande klubbarna, deras supportrar, lokal polis samt representanter för bortalagets lokala polis. Seminariet är indelat i tre faser: 1) de geografiskt indelade grupperna samlas var för sig och förbereder en presentation av sina observationer, medan övriga får en sammanfattning av första dagens seminarie; 2) de lokala grupperna redovisar sina iakttagelser från evenemangsstudien; 3) en storgruppsdiskussion, modererad av ENABLE Sverige, samlar intrycken och drar gemensamma slutsatser.
- **Minnesanteckningar** från utvärderingsseminariets diskussioner skrivs av ENABLE Sverige och levereras inom en vecka till samtliga deltagare. Som helhet syftar eventet till att stärka lokal samverkan och motpartsförståelse, samt att genom tillämpning av teori och praktiska studier utveckla och sprida kunskap och 'good practice'.

4.5 Nästa steg: ENABLE Sverige inför 2019

Vad händer nu? Hur kommer ENABLE Sverige synas framöver? Vi avslutar kapitel 4 med en blick framåt.

2018 handlade om att, parallellt med vårt löpande arbete, förverkliga de idéer som togs fram vid bildandet av ENABLE Sverige. Detta innebar organisatoriska förändringar, samt framtagande av nya arbetsmetoder. Inför 2019 ska denna omorganisationsprocess avslutas.



Istället ska vårt främsta fokus ligga på att tillämpa de nya koncepten i den svenska fotbollsmiljöns vardag.

Närmast ska därför en justering av våra centrala arbetsområden göras. De kommer att fokuseras mot de arbetskoncept vi tagit fram och arbetet ska bedrivas i nära samverkan med intresserade parter.

Som exempel kommer prioriterade arbetsområden vara att tillsammans med SEF förverkliga metodbanken, samt att tidigt planera ett antal regionala FUS tillsammans med föreningar och polisregioner som visar intresse för att delta. Vid sidan av detta kommer vi naturligtvis även fortsatt att erbjuda exempelvis stöd i utbildningssammanhang.

Vi kommer att mera konkret redogöra för planerna för 2019 i början på nästa år.



5

ORGANISATION OCH STYRNING



| | |
|--|--------|
| 5.1 - Organisation & styrning | ... 54 |
| 5.2 - Överenskommelse ENABLE Sverige – Gålöstiftelsen | ... 56 |

5.1 Organisation & styrning

Vi har i detta dokument talat oss varma för att svenskt fotbollsarbete ska vara systematiskt och kunskapsbaserat. Vi ställer dock samma krav på oss själva. Vi ska här ge en inblick i vår egen organisation och våra arbetsprocesser.

ENABLE Sverige består av aktörer från Sverige, Danmark och Storbritannien, men vi samverkar även med andra internationella parter.

Vår verksamhet baseras på vår egen arbetsgrupps sammansättning av akademiker, personer med erfarenheter av den svenska fotbolls- och supportermiljön samt på ett nära partnerskap med svensk fotbolls centrala aktörer. Dessa utgörs av klubbar och nationella fotbollsorganisationer (SvFF och SEF), supportrar (genom SFSU) samt Polisen.

Under 2019 kommer ENABLE Sverige att organiseras som en stiftelse. Därigenom vill vi ge oss själva förutsättningar att långsiktigt kunna bidra till ansvarstagandet inom svensk fotboll. Den nya associationsformen skapar förutsättningar för finansiell och organisatorisk uthållighet över tid.

Stiftelsens organisation planeras enligt modellen nedan:



STYRELSE

- Ordförande: Filip Lundberg
- Ledamöter: Två-tre ledamöter. Anders Almgren adjungerad
- Ansvar: Ekonomi, övergripande strategifrågor, resultatuppföljning, organisation



STYRGRUPP

- Operativt ansvarig: Anders Almgren
- Medlemmar: Filip Lundberg, Jonas Havelund & Neil Williams
- Ansvar: Strategi & planering, operationella aktiviteter, extern kommunikation
- Operativa beslut: Samtliga. Extern kommunikation: Anders Almgren & Filip Lundberg

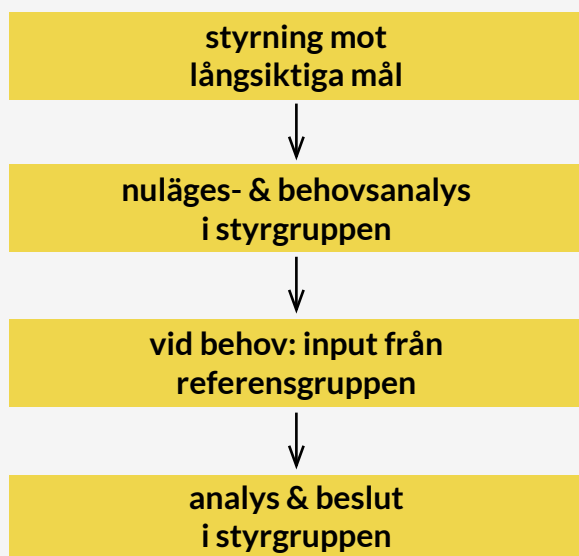


REFERENSGRUPP

- Kontaktperson: Anders Almgren
- Medlemmar: Svensk Elitfotboll, Svenska Fotbollförbundet, Polisen och Svenska Fotbollssupporterunionen
- Syfte: Löpande involvering av partners i ENABLE Sveriges verksamhet

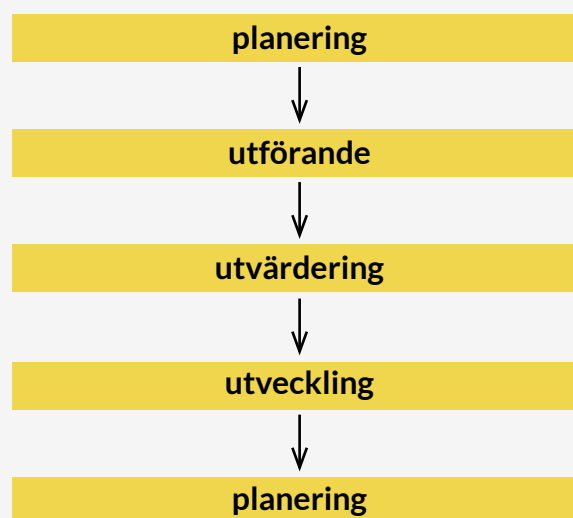
Beslutsfattande

Generellt ska beslutsfattande på operativ nivå ske enligt följande modell:



Arbetsprocess

Generellt ska långsiktigt arbete inom ENABLE Sverige ske enligt följande modell:



I såväl planerings- som utvärderingsfasen ska i viktigare sammanhang våra partners involveras via referensgruppen

ENABLE Sveriges arbete ska stödjas av

- Våra mål om partnersamverkan, kunskapsutveckling & -spridning - samt metodutveckling
- Lojalitet mot idén om kunskapsbaserat arbete – både teoretisk och praktisk
- En systematisk och inkluderande arbetsprocess
- Genomtänkt och ansvarstagande kommunikation

5.2 Överenskommelse ENABLE Sverige – Gålöstiftelsen

I och med övergången till vår nya form i ENABLE Sverige och bildandet av en stiftelse, realiserades ambitioner som Gålöstiftelsen hade när de fattade beslut om att stödja ENABLE-projektet. Detta dokument är bland annat en sammanfattning av processen.

Vi vill rikta ett varmt tack till vår partner och huvudfinansiär, Gålöstiftelsen, vars förtroende, uppmuntran och ekonomiska stöd varit helt avgörande för bildandet av ENABLE Sverige. Gålöstiftelsen tog ett modigt beslut att, under en orolig period där svensk fotboll befann sig i en allvarlig förtroendekris, våga satsa på en idé med många risker. Idag har ENABLE Sverige etablerat sig som en trovärdig institution med samtliga huvudaktörer i och runt den svenska fotbollsmiljön som partners.

“Gålöstiftelsen har varit helt ovärderliga för att vi står så starkt rustade inför framtiden. Det ekonomiska stödet är självklart en otroligt viktig del men jag vill också lyfta fram det förtroende och tålamod man har visat oss. ENABLE Sverige verkar i en otroligt komplex omgivning med fotbollsklubbar, fotbollssupportrar och polis samt en mängd andra intressenter där tålamod ofta är en bristvara.

Vi har, med Gålöstiftelsens orubbliga förtroende, tillåtits att bildas, utvärderas, utvecklas och förändras som organisation i takt med vår omvärld. För det är vi väldigt tacksamma”, säger Filip Lundberg,

medgrundare i ENABLE och ordförande i den planerade stiftelsen.

“Det har varit en spännande resa att följa ENABLE från idé till verklighet och från projekt till stiftelse med goda framtidsförutsättningar. Det ska sägas att det är ovanligt att Gålöstiftelsen gör så omfattande finansiella åtaganden som här, men vi ansåg att satsningen var motiverad och efterfrågad.

Vi vill vara en modern stiftelse som anpassar oss till samtidens förändringar och vi vet hur mycket samhällsnytta den svenska fotbollen bidrar med. Den engagerar hundratusentals människor som har fotboll som har ett stort livsintresse och fotbollen aktiverar lika många barn och unga i sin barn- och ungdomsverksamhet och spontanidrott. Allt hänger ihop.

Vi är mycket nöjda med ENABLE's prestation och kommer med intresse följa den nybildade stiftelsens arbete framöver”, säger Ingemar Persson, generalsekreterare i Gålöstiftelsen.



GÅLÖSTIFTELSEN

ENABLE Sverige har för Gålöstiftelsen presenterat en handlingsplan som bland annat innefattar bildandet av en stiftelse. Det här dokumentet är en del av den handlingsplanen. ENABLE Sverige har skapat sig själva ett visst ekonomiskt handlingsutrymme, vilket konkret innebär att det återstående stödet kan delas upp på två år över 2019 och 2020.

ENABLE Sverige och Gålöstiftelsen är med det här dokumentets publicering överens om att Gålöstiftelsens formella åtaganden i Sverige ska fasas ut. ENABLE Sverige förväntas i och med bildandet av stiftelsen ta större eget finansiellt ansvar och ENABLE Sverige har inte längre rapporteringsansvar till Gålöstiftelsen.







.....

Kontakt ENABLE Sverige

Anders Almgren

Operativt ansvarig

+46 (0) 70-757 68 99

anders.almgren@enable-research.org

www.enable-sverige.org

.....

