

Foreningsidrætten anno 2015 - Status og udviklingstendenser

Elmose-Østerlund, Karsten; Pedersen, Marlene Rosager Lund; Ibsen, Bjarne

Publication date:
2017

Document version:
Forlagets udgivne version

Citation for published version (APA):
Elmose-Østerlund, K., Pedersen, M. R. L., & Ibsen, B. (2017). *Foreningsidrætten anno 2015 - Status og udviklingstendenser*. Center for forskning i Idræt, Sundhed og Civilsamfund, Syddansk Universitet.

Go to publication entry in University of Southern Denmark's Research Portal

Terms of use

This work is brought to you by the University of Southern Denmark.
Unless otherwise specified it has been shared according to the terms for self-archiving.
If no other license is stated, these terms apply:

- You may download this work for personal use only.
- You may not further distribute the material or use it for any profit-making activity or commercial gain
- You may freely distribute the URL identifying this open access version

If you believe that this document breaches copyright please contact us providing details and we will investigate your claim.
Please direct all enquiries to puresupport@bib.sdu.dk



FORENINGSIDRÆTTEN ANNO 2015 - STATUS OG UDVIKLINGSTENDENSER

Karsten Elmoose-Østerlund, Marlene Rosager Lund Pedersen
& Bjarne Ibsen

Foreningsidrætten anno 2015 – status og udviklingstendenser

Karsten Elmosé-Østerlund
Marlene Rosager Lund Pedersen
Bjarne Ibsen

Foreningsidrætten anno 2015 – status og udviklingstendenser

Rapporten er udarbejdet af:

Karsten Elmoose-Østerlund, Marlene Rosager Lund Pedersen & Bjarne Ibsen
Center for forskning i Idræt, Sundhed og Civilsamfund,
Institut for Idræt og Biomekanik, Syddansk Universitet.

Samarbejdspartnere:

DIF, DGI & Dansk Firmaidrætsforbund

Udgivet 2017

ISBN 978-87-93496-40-8

Forsidefoto: Nils Rosenvold/DGI Fotoarkiv

Opsætning: Lone Bolwig

Tryk: Print & Sign, Odense

Indholdsfortegnelse

Rapportens væsentligste resultater	5
Karakteristik af idrætsforeningerne i Danmark	5
Frivilligt og lønnet arbejde	6
Foreningernes ledelse og drift	7
Social inklusion i idrætsforeninger	8
Indledning.....	10
Fremgangsmåde	11
Repræsentativitet	11
Muligheder og begrænsninger for sammenligning med tidligere foreningsundersøgelser	13
Rapportens opbygning.....	15
Del 1 – Karakteristik af idrætsforeningerne i Danmark	16
Foreningernes tilhørsforhold til idrætsorganisationerne	16
Foreningernes alder	17
Urbaniseringsgrad	18
Foreningsstørrelse (medlemstal).....	19
Udvikling i medlemstal de seneste fem år	21
Balance mellem en- og flerstrengede foreninger	22
Foreningernes udbudte idrætsgrene	23
Del 2 – Frivilligt og lønnet arbejde	26
Estimat over antallet af frivillige og lønnede positioner i de danske idrætsforeninger	26
Antal frivillige og lønnede pr. forening	27
Antal medlemmer pr. frivillig og lønnet ansat i foreningerne	28
Antal frivillige og lønnede pr. forening opdelt på opgaver	30
Andelen af foreninger, der anvender lønnede administratorer	31
Udviklingen i antal frivillige og lønnede de seneste fem år	33
Fordelingen af frivillige på køn, alder og etnicitet.....	35
Initiativer til rekruttering og fastholdelse af frivillige	40
Holdninger til frivillighed i foreningerne.....	43
Del 3 – Foreningernes ledelse og drift.....	45
Foreningernes tilslutning til forskellige formål.....	45
Foreningernes holdninger til udsagn om ledelse og fokus	46
Foreningernes ejerforhold i forhold til faciliteter	48
Foreningernes tilfredshed med faciliteter	49
Foreningerne økonomi.....	51
Foreningernes største udfordringer	52
Foreningernes syn på fremtiden	53

Del 4 – Social inklusion i idrætsforeninger	56
Andel af medlemmer fra forskellige målgrupper.....	56
Hyppighed af særlige indsatser for forskellige målgrupper	57
Typer af særlige indsatser for forskellige målgrupper.....	59
Foreningernes holdninger til inklusion og sundhed.....	60
Litteraturliste.....	62

Rapportens væsentligste resultater

Den danske foreningsidræt er kendetegnet ved dens stabilitet. Andelen af danskerne, der dyrker idræt i en forening, har ligget stabilt og – i international sammenhæng – højt i mange år. Det samme gælder for andelen af danskerne, der arbejder frivilligt i en idrætsforening. Det er imidlertid ikke det samme som, at der ikke sker ændringer i de danske idrætsforeninger, og dele af foreningslivet er da også udfordret som følge af ændringer i samfundet, udefra kommende forventninger eller interne forhold i foreningerne.

I forlængelse af ovenstående har formålet med denne rapport været at tegne et mere detaljeret billede af status for foreningsidrætten anno 2015, end tal alene for deltagelsen og andelen af frivillige kan gøre, og samtidig, hvor det er muligt, at skitsere udviklingstendenser i foreningsidrætten med tråde tilbage fra 2004 og 2010, hvor lignende foreningsundersøgelser blev gennemført.

Til grund for resultaterne og konklusionerne i rapporten ligger en spørgeskemaundersøgelse, som i efteråret 2015 blev gennemført blandt alle foreninger, der er medlem af DIF, DGI og Dansk Firmaidrætsforbund (herefter benævnt som 'firmaidrætten'). I alt svarede 3.631 foreningsrepræsentanter – typisk formændene – på spørgeskemaet, og de repræsenterer tilsammen omkring en tredjedel af foreningerne i det centrale foreningsregister. Nærmere analyser viser, at disse foreninger, på en række kendte parametre, ser ud til i store træk at være repræsentative for den samlede population af idrætsforeninger, som er tilknyttet DIF, DGI og firmaidrætten.

Karakteristik af idrætsforeningerne i Danmark

Foreningsidrætten i Danmark er en sammensat størrelse, idet betegnelsen dækker over en stor forskellighed. Størstedelen af idrætsforeningerne er ganske vist placeret i tættere bebyggede områder, men samtidig er 6 pct. af alle foreninger placeret i små byer med under 500 indbyggere. Forskelligheden er også stor, når det gælder foreningernes alder. Nok har hovedparten af foreningerne mange år på bagen, men samtidig er hver tredje forening dannet inden for de seneste 25 år, og 13 pct. er yngre end ti år.

Knap halvdelen af de danske idrætsforeninger er små med under 100 medlemmer, men samtidig er 15 pct. af foreningerne store i den forstand, at de har 500 eller flere medlemmer. Tre fjerdedele af foreningerne er enstrengede med kun én idræt på programmet, men samlet set er udbuddet af idrætsgrene stort – lige fra foreninger, der udbyder mindre kendte idrætsgrene som modelflyvning, fægtning og curling, til foreninger der udbyder 'klassiske' foreningsidrætter som fodbold, gymnastik og badminton – alle tre idrætsgrene, der fylder meget i det samlede billede.

Når det gælder udviklingen over tid, så viser undersøgelsen, at der er begrænsede ændringer at spore i de strukturelle karakteristika i foreningsidrætten. Stabiliteten gælder også medlemstallet. Således har 45 pct. af foreningerne oplevet uændrede medlemstal de seneste fem år, 24 pct. har oplevet tilbagegang, mens 29 pct. har oplevet fremgang. Altså hvad der samlet set kunne ligne stabilitet med en svag tendens til fremgang.

Frivilligt og lønnet arbejde

Det frivillige arbejde i foreningsidrætten har et stort omfang. Således er der i foreningsidrætten omtrent 540.000 positioner, som varetages af frivillige, heraf de 292.000 af faste frivillige, der yder en kontinuerlig indsats, flest inden for træning og instruktion tæt fulgt af administration og ledelse, mens 247.000 varetages som ad hoc opgaver af varierende type og omfang. Til sammenligning er der samlet set 23.000 positioner, der varetages af lønnede ansatte. Langt hovedparten af opgaverne i foreningsidrætten bliver således varetaget af frivillige.

I forlængelse af ovenstående viser undersøgelsen, at syv ud af ti foreninger ikke har én eneste lønnet ansat, og blandt de foreninger, der har, arbejder langt størstedelen som trænere og instruktører, mens det er langt mindre udbredt at lønne ledere. Mindre end hver tiende forening (8 pct.) har en lønnet administrator ansat på enten fuld tid (4 pct.) eller deltid (4 pct.). En tendens som, ikke overraskende, er særligt udbredt i store foreninger. Således har knap halvdelen af de store foreninger med 1000+ medlemmer en lønnet administrator ansat.

På samme måde som det var tilfældet for medlemstallet, så er udviklingen i antallet af frivillige og lønnede overvejende stabil i hovedparten af foreningerne. Der ser endda ud til at være en lille overvægt af foreninger, der oplever fremgang (17 pct. ift. frivillige og 7 pct. når det gælder lønnede) set i forhold til andelen, der oplever tilbagegang (15 pct. ift. frivillige og 5 pct. når det gælder lønnede).

Et område, hvor der ser ud til at være sket en markant udvikling, er i sammensætningen af gruppen af frivillige i foreningerne. Fordelingen når det gælder køn er ganske vist nogenlunde stabil med omtrent 60 pct. mænd, men med aldersfordelingen ser det noget anderledes ud. Der er således sket en femdobling i andelen af 60+'ere, som er trænere og instruktører, fra 2004 til 2015. Konkret er andelen steget fra 4 pct. til 19 pct. Samme tendens genfinder vi blandt lederne, hvor andelen af 60+'ere i den samme periode er steget fra 9 pct. til 26 pct. Samtidig med denne fremgang i andelen af 60+'ere, viser undersøgelsen en tilsvarende tilbagegang i andelen af unge voksne på 20 til 39 år blandt de frivillige. Det kunne således se ud til, at 60+'erne i stigende grad bliver en ressource for foreningerne. Unge voksne fylder stadig væk meget blandt de frivillige, men tendensen ser ud til at være, at netop den aldersgruppe gradvist kommer til at fylde mindre blandt de frivillige – måske fordi netop denne gruppe oplever et øget pres på karriere- og familiefronten i disse år.

For at rekruttere og fastholde frivillige gør langt hovedparten af foreningerne det, som tidligere undersøgelser også har vist, at langt de fleste foreninger gør, nemlig rekrutterer gennem eksisterende netværk i foreningerne. Næsten tre fjerdedele af foreningerne (73 pct.) gør overvejende dette. Mundtlig opmuntring, fester og kvalificering (fx i form af kurser) er også udbredte indsatser, idet mere end fire ud af ti foreninger angiver, at de anvender disse indsatser. Til gengæld er det – trods stor opmærksomhed på gevinsterne ved dette – få foreninger (7 pct.), der har en nedskrevet strategi, som beskriver, hvordan foreningen arbejder med rekruttering og fastholdelse.

Endelig viser undersøgelsen, at der ikke kun er mange frivillige i foreningsidrætten – der eksisterer også blandt foreningerne en stor opbakning til frivillighedsidealet. Eksempelvis er det godt to tredjedele af foreningerne (68 pct.), som er overvejende enige i, at foreningen bør drives udelukkende af frivillige. I den forbindelse er det værd at bemærke, at der også

er en vis pragmatisme at spore på dette område, idet opbakningen til udsagnet falder med foreningsstørrelsen – og som tidligere beskrevet stiger tilbøjeligheden til at anvende lønnet arbejdskraft med foreningernes størrelse.

Foreningernes ledelse og drift

Danske idrætsforeninger ser først og fremmest sig selv som foreninger, der skal tilbyde et socialt fællesskab for medlemmerne (85 pct.), fremme interessen for den idrætsgren eller idrætsaktivitet, som foreningen tilbyder (73 pct.), ligesom der er mange, der tilslutter sig udsagnet om, at de har til formål at få flest muligt til at dyrke idræt (60 pct.). Derimod står formålet om at bidrage til løsningen af (lokal)samfundsproblemer længere nede på listen trods et udbredt politisk ønske om dette. 22 pct. af foreningerne tilslutter sig således dette formål.

Når det gælder ledelsen af foreningerne, så er tendensen, at to tredjedele af foreningerne bestræber sig på at involvere deres medlemmer i større beslutninger, og at 62 pct. uddelegerer beslutninger fra bestyrelse til udvalg. Tal som er noget højere end i tidligere foreningsundersøgelser, hvorfor det tyder på, at åbenhed og uddelegering er kommet til at spille en større rolle for foreningerne, selv om det skal bemærkes, at spørgsmålene om dette emne ikke er identiske med tidligere foreningsundersøgelser, hvilket potentielt kan have haft indflydelse på den beskrevne udvikling over tid.

Når det gælder foreningernes ejerforhold i forhold til faciliteter, anvender 71 pct. af foreningerne kommunale faciliteter, 41 pct. anvender private og 26 pct. anvender egne faciliteter. Som summen af tallene indikerer, anvender flere foreninger en kombination af disse. Tilfredsheden med faciliteterne er generelt stor, men dog størst blandt de foreninger, der har egne faciliteter. I forhold til økonomien er det generelle billede, at størstedelen af foreningerne har relativt få indtægter og udgifter, mens der er enkelte – primært større – foreninger, som har indtægter og udgifter på op omkring 30 millioner om året. Golfklubber er stærkt repræsenteret blandt disse foreninger.

Optimismen er generelt stor i de danske idrætsforeninger. Eksempelvis angiver knap to ud af tre foreninger (63 pct.), at de generelt ser positivt på den nærmeste fremtid (de kommende fem år), ligesom der overvejende er optimisme at spore, når det gælder fremtidens udvikling i medlemstal, rekrutteringen af frivillige, konkurrencen med kommercielle idrætsudbydere og tilgængeligheden til gode faciliteter.

Til trods for den generelle optimisme oplever flere af foreningerne udfordringer. De primære udfordringer, set gennem foreningernes øjne, knytter sig til de menneskelige ressourcer – rekruttering og fastholdelse af medlemmer og frivillige. Topscoreren er rekruttering og fastholdelse af frivillige i bestyrelse og udvalg, hvilket 38 pct. af foreningerne ser som en stor eller meget stor udfordring. Nummer to er rekruttering og fastholdelse af medlemmer, hvilket 36 pct. ser som en stor eller meget stor udfordring, mens rekruttering og fastholdelse af frivillige trænere og instruktører er en stor eller meget stor udfordring for 30 pct. af foreningerne. Således er det – til trods for den generelt store tilfredshed og optimisme – ikke uden udfordringer at drive en idrætsforening.

Social inklusion i idrætsforeninger

I undersøgelsen er foreningerne blevet spurgt ind til deres arbejde med social inklusion – i denne sammenhæng primært forstået som arbejdet med at inkludere udvalgte 'målgrupper', som i international sammenhæng har vist sig at være underrepræsenterede i foreningsidrætten, herunder blandt andet handicappede, borgere med indvandrerbaggrund og ældre/seniorer (her defineret som personer på 65 år eller mere).

Mange foreninger har medlemmer inden for de tre ovennævnte målgrupper. Særligt er ældre/seniorer stærkt repræsenteret i danske idrætsforeninger. Fire ud af fem foreninger har medlemmer fra denne gruppe, og i 12 pct. af foreningerne udgør ældre/seniorer endda mere end 75 pct. af medlemmerne. Flere af disse foreninger er i praksis at regne som ældreidrætsforeninger, selv om de i princippet er åbne for alle.

Godt halvdelen af foreningerne (53 pct.) har borgere med indvandrerbaggrund i medlemskaren, mens fire ud af ti foreninger har handicappede (med fysiske såvel som mentale handicap) blandt medlemmerne. I langt de fleste af disse foreninger ligger andelen af medlemmerne, der udgøres af enten borgere med indvandrerbaggrund eller handicappede, på mellem én og ti pct.

En ting er om foreningerne har medlemmer inden for de nævnte målgrupper, noget andet er, om de gør noget 'særligt', i spørgeskemaet defineret som 'aktiviteter, hold, samarbejdsrelationer, nedsat kontingent, mv.', for at inkludere disse grupper. Her viser resultaterne, at indsatsen for ældre/seniorer står stærkest blandt de tre førnævnte målgrupper, idet 22 pct. af foreningerne angiver, at de gør noget særligt for denne målgruppe. De tilsvarende tal for handicappede og borgere med indvandrerbaggrund er henholdsvis 8 og 7 pct. Af andre målgrupper er det værd at nævne, at hele 47 pct. af foreningerne gør noget særligt for børn og unge under 18 år, 17 pct. gør noget særligt for borgere med lav indkomst, mens 12 pct. gør noget særligt for at inkludere kvinder eller piger.

Den mest udbredte blandt de 'særlige' indsatsen, som foreningerne kunne vælge imellem, er 'idrætsaktiviteter for målgruppen', men også 'nedsat eller gratis kontingent' er udbredt – særligt i de foreninger, der angav, at de gør noget særligt for borgere med lav indkomst og ældre/seniorer. Derimod er det mindre udbredt blandt foreningerne at indgå i samarbejde med kommuner og idrætsorganisationer med specifikt fokus på at gøre en særlig indsats for én eller flere målgrupper.

Ud over at være blevet spurgt til antallet af medlemmer fra forskellige målgrupper og anvendelsen af særlige indsatsen, så blev foreningerne også bedt om at angive deres holdning til inklusion. I den forbindelse var det et mindretal af foreningerne på knap en tredjedel (32 pct.), der var overvejende enige i, at de bestræber sig på at integrere mennesker fra socialt udsatte grupper. Derimod erklærede et flertal af foreningerne (59 pct.) sig overvejende enige i, at de – mere bredt – bestræber sig på at tilbyde idræt til så mange befolkningsgrupper som muligt.

Tilsammen tegner resultaterne et billede af, at mange foreninger tænker inklusion som en form for åbenhed over for alle, der har en interesse i de aktiviteter, som foreningerne udbyder. Derimod er det et mindretal af foreninger, der ser det som en særlig forpligtelse specifikt at integrere mennesker fra socialt udsatte grupper. En sådan tænkning kan have sine klare fordele, da den ikke bevidst diskriminerer eller reducerer mennesker til målgrupper. Ulempen kan omvendt være, at der er nogle befolkningsgrupper, der har behov for, at der bliver gjort

en form for 'særlig' indsats, der kan hjælpe dem ind i et foreningsliv, de ellers ikke selv ville kunne finde ind i. En sådan hjælp tilbyder nogle foreninger, men det store flertal tager ikke særlige initiativer for bestemte målgrupper (ud over børn og unge samt ældre/seniorer).

Indledning

Langt de fleste danskere stifter i løbet af deres liv bekendtskab med foreningsidrætten. Således viser den seneste undersøgelse af danskernes motions- og sportsvaner, at 86 pct. af alle børn og unge mellem syv og femten år dyrker idræt i en forening, mens tallet blandt voksne (på seksten år eller derover) ligger på 39 pct. (Pilgaard & Rask, 2016). Begge tal er en anelse lavere end i den foregående idrætsvaneundersøgelse fra 2011 (Laub, 2013), men indtil da havde tallene været stabile med tendens til fremgang (Pilgaard, 2009). I international sammenhæng ligger Danmark ligeledes højt, når det gælder deltagelse i foreningsidrætten. Således ligger vi i en europæisk undersøgelse på en andenplads efter Holland, når det gælder andelen af voksne, som er aktive i en idrætsforening (EU, 2014).

Samme tendenser finder vi, når det gælder det frivillige arbejde. Her viser danske undersøgelser, at andelen af befolkningen, der udfører frivilligt arbejde i en idrætsforening, ligger stabilt på omkring hver tiende dansker eller lidt over (Fridberg, 2014; Torpe, 2011). I europæisk sammenhæng ligger vi også højt, når det gælder omfanget af befolkningens deltagelse i frivilligt arbejde på idrætsområdet, om end vi i denne sammenhæng må nøjes med en delt fjerdeplads med Holland efter Norge, Sverige og Schweiz (EU, 2014).

Opsamlende ser det således ud til, at foreningsidrætten i Danmark er velfungerende, når man måler på deltagelsen deri og andelen af frivillige – set over tid og i sammenligning med andre europæiske lande. Selv om udviklingen er stabil, er det imidlertid ikke det samme som, at der ikke sker ændringer i de danske idrætsforeninger, og dele af foreningslivet er da også udfordret som følge af ændringer i samfundet, udefra kommende forventninger eller interne forhold i foreningerne.

I forlængelse af ovenstående er det rapportens formål at tegne et mere detaljeret billede af status for foreningsidrætten anno 2015, end tal alene for deltagelsen og andelen af frivillige kan gøre, og samtidig, hvor det er muligt, at skitsere udviklingstendenser i foreningsidrætten med tråde tilbage fra 2004 og 2010, hvor lignende foreningsundersøgelser blev gennemført.

Rapporten er blevet til takket være en bevilling fra de tre store idrætsorganisationer – DIF, DGI og firmaidrætten – men selve undersøgelsen er gennemført i forbindelse med et europæisk forskningsprojekt med titlen 'Social Inclusion and Volunteering in Sport Clubs in Europe' (SIVSCE) under ledelse af Center for forskning i Idræt, Sundhed og Civilsamfund (CISC) på Syddansk Universitet. Projektet er støttet med midler fra EUs Erasmus+ Sport pulje. Der indgår ti lande i forskningsprojektet, men denne rapport har udelukkende fokus på de resultater, der er indsamlet blandt danske idrætsforeninger.

Fremgangsmåde

Resultaterne og konklusionerne i denne rapport bygger på den foreningsundersøgelse, som blev gennemført i efteråret (september-november) 2015 blandt alle foreninger, som på daværende tidspunkt indgik i det centrale foreningsregister. Det er således alle idrætsforeninger under DIF, DGI og firmaidrætten, som er blevet inviteret til at deltage i undersøgelsen.

Undersøgelsens spørgeskema er udarbejdet i forbindelse med det førnævnte europæiske forskningsprojekt (SIVSCE), men spørgsmålene er oversat til dansk, ligesom der i det danske spørgeskema er tilføjet enkelte spørgsmål, som ikke indgår i spørgeskemaerne i de øvrige lande. Det er gjort med det formål at kunne beskrive udviklingstendenser inden for foreningssidrætten, da flere af spørgsmålene er identiske med spørgsmål, som blev stillet til danske idrætsforeninger i de tidligere foreningsundersøgelser fra 2004 og 2010.

Spørgeskemaet gik ud til én foreningsrepræsentant i hver forening – typisk formanden – som så blev bedt om at besvare spørgeskemaet på foreningens vegne. I flerstrengede foreninger er det formanden for hovedforeningen, som er blevet bedt om at svare på vegne af hele foreningen – og altså dermed også på vegne af de enkelte afdelinger.

Selve dataindsamlingen blev foretaget af den tyske partner i det europæiske forskningsprojekt (SIVSCE), Deutsche Sporthochschule i Köln. Spørgeskemaet blev således sat op i Tyskland, og invitationerne til at deltage i undersøgelsen blev derfra sendt ud til foreningsrepræsentanterne ved anvendelse af e-mail. De udsendte e-mails indeholdt et link til spørgeskemaet, som udelukkende kunne besvares elektronisk.

Alt i alt modtog 11.554 foreninger en invitation til at deltage i undersøgelsen ultimo september. Undervejs i undersøgelsesperioden blev der sendt to påmindelser ud til de foreningsledere, som ikke havde besvaret spørgeskemaet på daværende tidspunkt. Ved undersøgelsens afslutning (ultimo november) havde 3.631 foreninger besvaret spørgeskemaet. Dermed endte næsten hver tredje forening (31 pct.) med at deltage i undersøgelsen.

Repræsentativitet

Der er stort set altid et frafald i spørgeskemaundersøgelser, og som regel er der en vis systematik i frafaldet. Gruppen af foreninger, der deltager i en foreningsundersøgelse som denne, vil med andre ord ikke være identisk med den gruppe af foreninger, som ikke deltager. Da der i det centrale foreningsregister indgår oplysninger om organisationstilhørsforhold, foreningsstørrelse, geografisk tilhørsforhold og de udbudte idrætsgrene, er det muligt, ud fra disse parametre, at udtale sig om repræsentativiteten af den gruppe af foreninger, der har deltaget i undersøgelsen, set i forhold til hele populationen af foreninger under DIF, DGI og firmaidrætten.

Når det gælder forskelle og ligheder i forhold til *organisationstilhørsforhold* mellem stikprøve og population, fremgår både antallet og andelen af foreninger, der er medlem af hver af de tre organisationer, DIF, DGI og firmaidrætten, af tabel 1.

Tabel 1. Foreningernes tilhørsforhold til de tre store idrætsorganisationer i stikprøven og populationen (N_{stikprøve} = 3.631 og N_{population} = 11.856)

Organisation	Stikprøve		Population		Forskæl
	N	Pct.	N	Pct.	Pct.
DIF	2.837	78	9.148	77	+1
DGI	1.881	52	6.148	52	0
Firmaidrætten	131	4	240	2	+2

Fordelingen i tabel 1 viser, at stikprøven stort set er identisk med populationen, når det gælder foreningernes tilhørsforhold til de tre store idrætsorganisationer, DIF, DGI og firmaidrætten. Den største afvigelse er gældende for de foreninger, der er medlem af firmaidrætten, som har været mere flittige til at svare, end de øvrige foreninger. Det har resulteret i, at foreninger tilknyttet firmaidrætten udgør 2 pct. af populationen, men 4 pct. af stikprøven. Firmaidrættens foreninger er dermed overrepræsenterede i stikprøven, men udgør stadig kun en mindre andel af det samlede antal foreninger i både stikprøve og population.

Interesserer vi os dernæst for forskelle og ligheder mellem population og stikprøve, når det gælder *foreningsstørrelse*, forstået som medlemstal, tegner der sig et relativt klart mønster, som det fremgår af tabel 2.

Tabel 2. Foreningerne i stikprøven og populationen fordelt på deres størrelse (medlemstal), pct. (N_{stikprøve} = 3.567 og N_{population} = 11.646)

Antal medlemmer	Stikprøve	Population	Forskæl
0-49 medlemmer	28	35	-7
50-99 medlemmer	19	20	-1
100-199 medlemmer	20	19	+1
200-499 medlemmer	19	16	+3
500-999 medlemmer	9	7	+2
1000+ medlemmer	5	3	+2
I alt	100	100	

Fordelingen af foreningerne på foreningsstørrelse i tabel 2 viser, at små foreninger med under 50 medlemmer har været noget mindre tilbøjelige til at deltage i undersøgelsen end de øvrige foreninger. Af samme grund er de underrepræsenterede i stikprøven, når man sammenholder med fordelingen i populationen. Tilsvarende er særligt foreninger med 200 medlemmer eller mere noget overrepræsenterede i stikprøven. Konsekvensen af dette er, at små foreninger ikke helt får den stemme i undersøgelsen, som deres repræsentation i populationen berettiger dem til. Men de udgør stadig en meget stor andel af foreningerne i både stikprøven og populationen.

Det tredje forhold, det har været muligt at undersøge forskelle og ligheder mellem stikprøve og population på, er fordelingen af foreninger på *geografisk tilhørsforhold*. Her er der store variationer i svarprocenterne mellem kommunerne. De tre kommuner, hvor svarprocenten blandt foreningerne er højest, er Læsø (50 pct.), Fanø (46 pct.) og Kerteminde (46 pct.),

mens svarprocenten omvendt er lavest blandt foreninger fra Faxe (16 pct.), Stevn (16 pct.) og Langeland (17 pct.) kommuner.

Årsagen til de store variationer er dog primært, at der i de mindre kommuner er relativt få foreninger, og at der derfor ikke skal særligt mange svar – eller mangel på samme – til at flytte svarprocenten væsentligt. I den forbindelse viser fordelingen på svarprocenter i de større kommuner mindre variationer. Det er udelukkende foreninger fra Københavns Kommune, som udmærker sig ved at have en væsentlig lavere svarprocent (24 pct.), end vi finder i de øvrige større kommuner. Forklaringen på den lavere svarprocent i Københavns Kommune skal dog findes i det faktum, at der i København er en højere andel af små foreninger end i de øvrige større kommuner, og, som det er vist ovenfor, er små foreninger mindre tilbøjelige til at have deltaget i undersøgelsen.

Det fjerde og sidste forhold, hvor det har været muligt at sammenligne foreningerne i stikprøven med foreningerne i populationen, er, når det gælder de udbudte *idrætsgrene*. Ligesom det var tilfældet imellem kommunerne er der også store spredninger i svarprocenterne på tværs af idrætsgrene. De tre idrætsgrene, hvor svarprocenten er højest er ishockey (60 pct.), softball (56 pct.) og roning (54 pct.), mens svarprocenten er lavest blandt de foreninger, der udbyder modelflyvning (11 pct.), wrestling (24 pct.) og hestesport (24 pct.).

Som det var tilfældet i forhold til forskellene i svarprocenter mellem kommunerne, er en væsentlig del af forklaringen på de store forskelle, at der inden for flere idrætsgrene er relativt få foreninger. Stiller vi således skarpt alene på de idrætsgrene, hvor der er minimum 300 foreninger i populationen, er variationerne i svarprocenterne – generelt set – noget mindre. Dog finder vi lave svarprocenter i særligt to idrætsgrene – hestesport (24 pct.) og fodbold (26 pct.) – mens svarprocenten omvendt er meget høj blandt de foreninger, der udbyder idræt for seniorer (48 pct.). Bortset herfra ligger svarprocenten i flere af de største idrætsgrene omkring eller i flere tilfælde endda lidt over den samlede for hele undersøgelsen på 31 pct.

Opsamlende synes det rimeligt at konkludere, at der er flere ligheder end forskelle mellem stikprøven og populationen af foreninger, når man ser på de forhold, det har været muligt at undersøge for, nemlig organisationstilhørsforhold, foreningsstørrelse, geografisk tilhørsforhold og de udbudte idrætsgrene. Således ser stikprøven i store træk ud til at være repræsentativ for populationen af idrætsforeninger under DIF, DGI og firmaidrætten. Af samme grund er svarene i undersøgelsen ikke blevet vægtet.

Det er vigtigt til slut at indføje, at der selvfølgelig kan være andre forhold end de fire, det har været muligt at sammenligne mellem stikprøve og population, som kan danne baggrund for en systematisk afvigelse. Blot er det ikke muligt at undersøge for andre end de fire nævnte, da det er de baggrundsoplysninger om foreningerne, der forefindes i det centrale foreningsregister.

Muligheder og begrænsninger for sammenligning med tidligere foreningsundersøgelser

Som titlen på rapporten antyder, er det ikke alene et formål med rapporten at beskrive status for foreningsidrætten anno 2015, men også, hvor det er muligt, at beskrive udviklingstendenser. Sidstnævnte er betinget af, at der er tal fra tidligere foreningsundersøgelser, som er sammenlignelige med tallene i denne undersøgelse. I den forbindelse bliver to tidligere

foreningsundersøgelser fra 2004 og 2010 anvendt som referencepunkter for beskrivelsen af udviklingstendenser.

På flere områder giver det god mening at sammenligne udviklingstendenser på tværs af de tre undersøgelser, da de alle tre er gennemført blandt et stort udsnit af idrætsforeninger i Danmark. Derfor bliver sammenligninger også, hvor det er muligt, foretaget og beskrevet i rapporten. I den forbindelse er der dog tre forhold med betydning for pålideligheden af sammenligningerne, det er værd at gøre opmærksom på. Det drejer sig om håndteringen af flerstrengede foreninger, tilhørsforholdet til idrætsorganisationerne og spørgsmålsformuleringerne.

I forhold til *håndteringen af flerstrengede foreninger*, så varierer denne mellem de tre foreningsundersøgelser. I 2004 og 2010 var det således, at spørgeskemaet blev sendt ud til én foreningsrepræsentant i hver af afdelingerne i en flerstrengt forening. Altså blev en forening med fire afdelinger tilsendt fire spørgeskemaer. I denne undersøgelse er det, som tidligere nævnt, i stedet én foreningsrepræsentant fra hovedforeningen – typisk formanden – som har svaret på hele den flerstrengede forenings vegne. Af samme grund er det forbundet med betydelige usikkerheder, hvis man eksempelvis sammenligner foreningernes størrelse (medlems-tal), balancen mellem en- og flerstrengede foreninger samt antallet af frivillige og lønnede pr. forening direkte mellem de tre undersøgelser.

Det andet væsentlige forhold med betydning for sammenligningerne mellem de tre foreningsundersøgelser er foreningernes *tilhørsforhold til idrætsorganisationerne*. Således indeholder foreningsundersøgelsen fra 2004 foreninger tilknyttet både DIF og DGI, undersøgelsen fra 2010 indeholder udelukkende foreninger, der er medlem af DIF, mens undersøgelsen fra 2015 er den bredeste, når det gælder organisationstilknytning, idet foreninger under DIF, DGI og firmaidrætten indgår.

På nogle områder er forskellene i organisationstilknytning mindre væsentlige, da foreningerne, uagtet deres tilknytning – eller mangel på samme – til en eller flere af organisationerne, ligner hinanden på en række områder. På andre områder er der potentielt væsentlige forskelle – og her må især firmaidrættens foreninger forventes at skille sig ud, da flere af dem har et mere specifikt fokus på idræt i forbindelse med arbejdslivet, ligesom enkelte af dem er nogle meget store enheder, som alt andet lige vil fungere på en anden måde, end hovedparten af de foreninger, der er medlem af DIF og DGI.

Det tredje og sidste forhold med potentiel betydning for sammenligninger over tid, er forskelle i undersøgelseernes *spørgsmålsformuleringer*. De tre undersøgelser har flere temaer til fælles, og flere spørgsmål går endda igen med præcis samme formulering mellem de tre undersøgelser. I disse tilfælde er det naturligt og uproblematisk at sammenligne tal direkte mellem de tre undersøgelser. Der er imidlertid også tilfælde, hvor temaet er det samme, men hvor spørgsmålene ikke er stillet på præcis samme måde i de tre undersøgelser. Her kan det være anderledes problematisk at sammenligne mellem undersøgelseerne, da selv mindre forskelle i spørgsmålsformuleringer kan have stor betydning for svarfordelingerne. Hvor sidstnævnte er tilfældet, vil forskellene og deres potentielle betydning for sammenligningerne blive beskrevet i rapporten.

Til trods for de udfordringer, som er forbundet med at afsøge udviklingstendenser inden for foreningsidrætten, vil det blive gjort i rapporten. I den forbindelse er det vigtigt at have

ovenstående forhold in mente, når man læser sammenligningerne. Hvor et eller flere af de nævnte forhold må forventes at have særlig stor betydning for sammenligningerne, er de enten udeladt af rapporten, eller også bliver de beskrevet med rette forbehold for sammenligneligheden.

Rapportens opbygning

Rapporten består af fire dele. Den første del tegner en karakteristik af foreningerne ud fra en række strukturelle forhold så som foreningernes tilknytning til idrætsorganisationerne, deres alder, urbaniseringsgraden, foreningsstørrelse (medlemstal) og de udbudte idrætsgrene.

Den anden del dykker ned i det frivillige og lønnede arbejde og beskriver antallet af frivillige og lønnede totalt og set i forhold til medlemstallet, udviklingen deri, fordelingen af de frivillige på køn, alder og etnicitet, initiativer til rekruttering og fastholdelse samt holdninger til det frivillige arbejde i foreningerne.

Tredje del af rapporten er dedikeret til foreningernes ledelse og drift. Her bliver emner som foreningernes formål, ledelsesformer, faciliteter, økonomi, største udfordringer og syn på fremtiden beskrevet.

I fjerde og sidste del bliver der stillet skarpt på social inklusion med særlig fokus på, hvad foreningerne gør for udvalgte målgrupper så som ældre/seniorer, etniske minoriteter og handicappede. Konkret bliver andelen af medlemmer fra disse målgrupper estimeret, foreningerne angiver hvilke grupper, de har 'særlige' initiativer for, og så bliver foreningernes holdninger til inklusion og sundhed endelig også beskrevet.

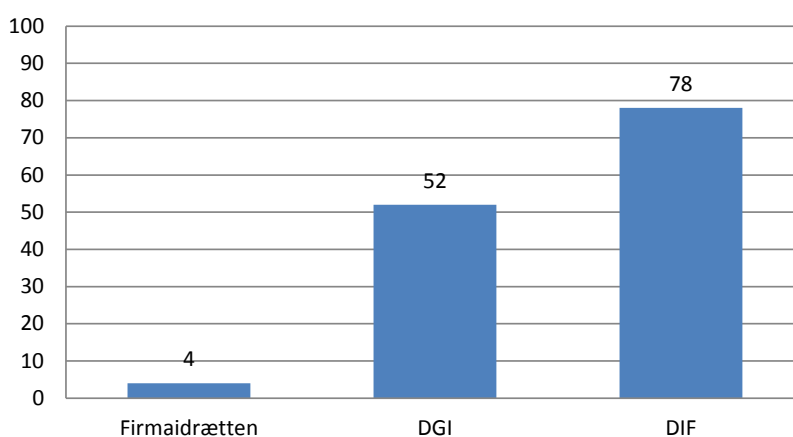
Del 1 – Karakteristik af idrætsforeningerne i Danmark

Denne del af rapporten tager sigte på at tegne en karakteristik af idrætsforeningerne i Danmark. Grundlaget for karakteristikken er svarene fra de foreninger, som deltog i undersøgelsen. Indeholdt i karakteristikken er en beskrivelse af foreningerne på de følgende syv områder: 1) foreningernes tilhørsforhold til idrætsorganisationerne, 2) foreningernes alder, 3) urbaniseringsgrad, 4) foreningsstørrelse (medlemstal), 5) udviklingen i medlemstallet de seneste fem år, 6) balancen mellem en- og flerstrengede foreninger, og 7) foreningernes udbudte idrætsgrene.

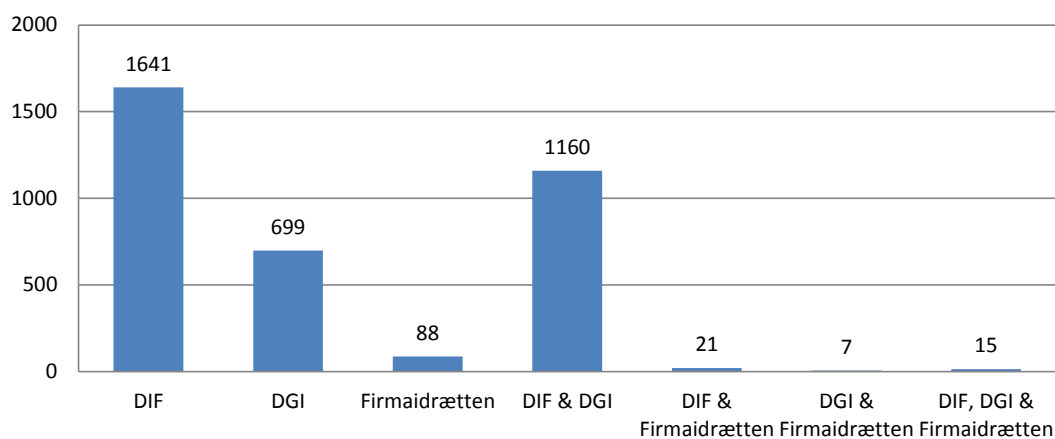
Foreningernes tilhørsforhold til idrætsorganisationerne

I undersøgelsen deltog, som tidligere nævnt, udelukkende foreninger fra det fælles foreningsregister, og det er således kun de foreninger, der er medlem af enten DIF, DGI eller firmaidrætten – eller af flere af organisationerne på samme tid – der indgår i nedenstående opgørelse.

Figur 1. Foreningernes tilhørsforhold til de tre store idrætsorganisationer, pct. (N=3.631)



Figur 2. Foreningernes tilhørsforhold til de tre store idrætsorganisationer (med overlap), antal (N=3.631)



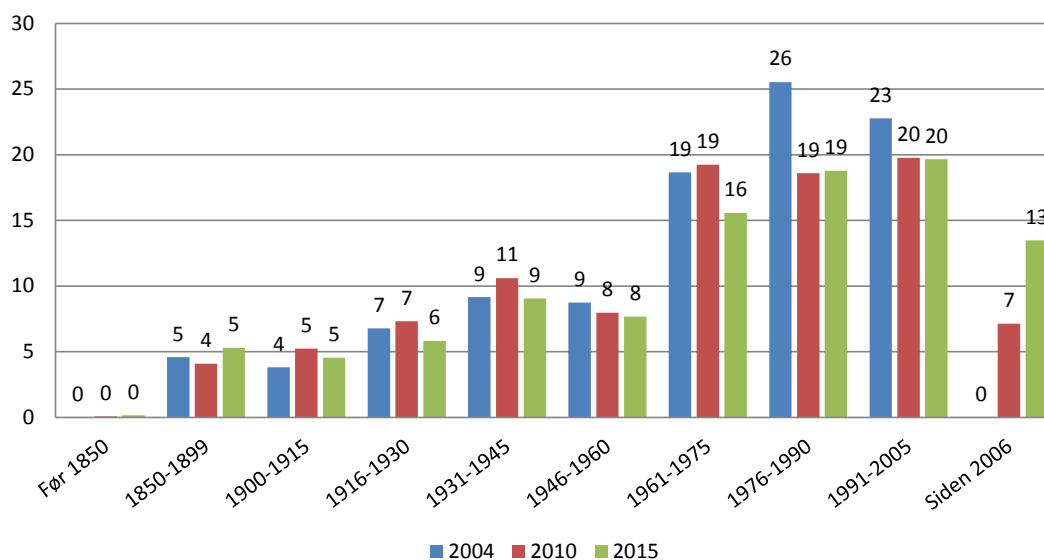
Ud af de i alt 3.631 foreninger, der har deltaget i undersøgelsen, er knap otte ud af ti (78 pct.) medlem af DIF, mens godt halvdelen (52 pct.) er medlem af DGI og 4 pct. er medlem af firmaidrætten. Når summen af tallene udgør mere end hundrede procent, er det fordi, at flere af foreningerne er medlem af mere end én idrætsorganisation. I figur 2 er foreningerne derfor inddelt i syv kategorier, som viser overlappene mellem medlemskaberne.

Antallet af idrætsforeninger i undersøgelsen, som er medlem af præcis to idrætsorganisationer (idrætsforbund) er 1.188, hvoraf langt de fleste udgøres af foreninger, der er medlem af både DIF og DGI. Dertil kommer, at der er 15 foreninger i undersøgelsen, som er medlem af alle tre idrætsorganisationer. Tilbage er der 2.428 foreninger, som udelukkende er medlem af én idrætsorganisation, hvoraf det største antal (1.641) alene er medlem af DIF. Til sammenligning er 699 foreninger udelukkende medlem af DGI og 88 udelukkende medlem af firmaidrætten.

Foreningernes alder

Der er blandt foreningerne i denne undersøgelse – såvel som blandt foreningerne i de tidligere foreningsundersøgelser fra 2004 og 2010 – en stor andel af både 'unge' og 'gamle' foreninger. Noget som viser, at foreningslivet på den ene side er præget af en stor stabilitet i den forstand, at mange foreninger vedbliver med at eksistere i ganske mange år. Samtidig viser det store antal 'unge' foreninger, at foreningslivet samtidig er dynamisk, da det illustrerer, hvordan der konstant sker udskiftninger blandt populationen af idrætsforeninger, idet det samlede antal af foreninger har vist sig at være nogenlunde stabilt over tid (Ibsen, 2006).

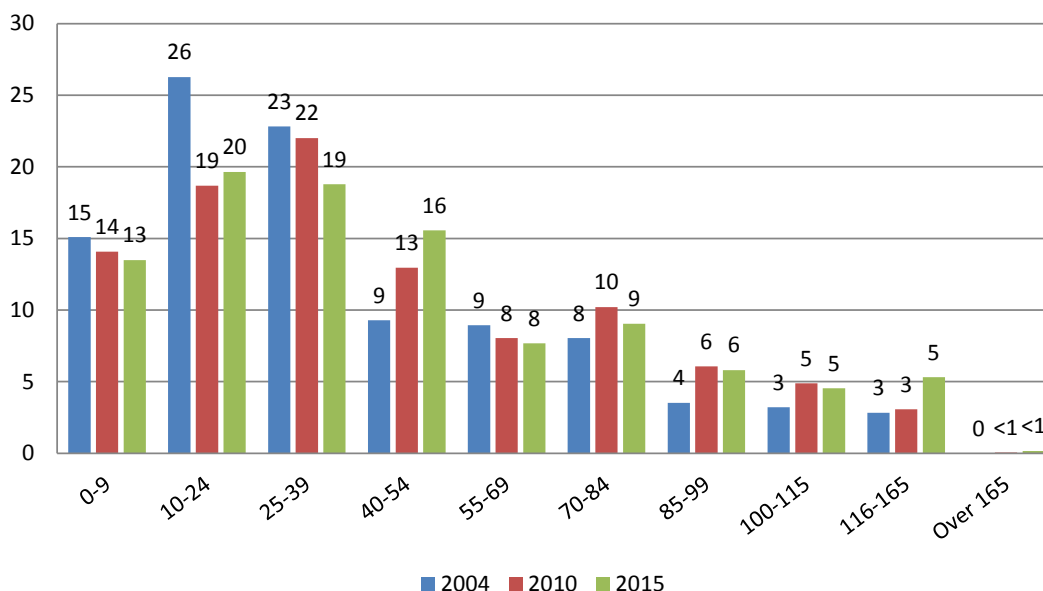
Figur 3. Foreningernes stiftelsesår, pct. ($N_{2004}=2.863$, $N_{2010}=4.017$, $N_{2015}=1.980$)



For alle tre foreningsundersøgelser fra henholdsvis 2004, 2010 og 2015 er hovedparten af de foreninger, der har deltaget i undersøgelsen, stiftet efter 1960. Fordelingen i alle tre undersøgelsesår er relativt ens. Dog ses det, at der i kategorien 'siden 2006' er sket en stigning fra

2010 til 2015, hvilket er helt naturligt, da undersøgelsen fra 2010 ikke indeholder foreninger oprettet efter 2010. Ud fra figuren kan man se, at der hele tiden kommer nye foreninger til, da 13 pct. af foreningerne er stiftet inden for de seneste ti år (dvs. siden 2006).

Figur 4. Foreningernes alder, pct. ($N_{2004}=2.863$, $N_{2010}=4.017$, $N_{2015}=1.980$)



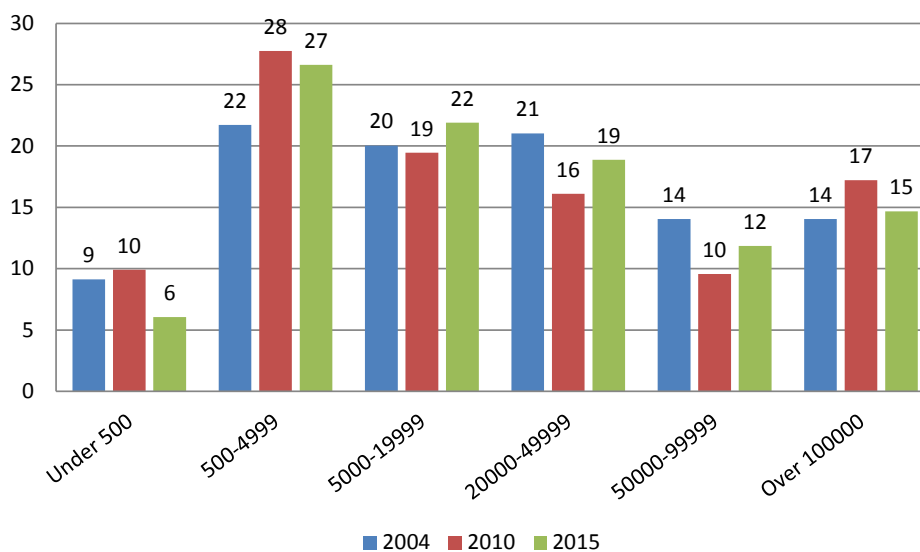
Når man omregner foreningernes stiftelsesår til alder, som det er gjort i figur 4, ser man, at der er færre yngre foreninger, dvs. under 40 år, i 2015 (52 pct.), sammenlignet med 2010 (55 pct.) og især 2004 (64 pct.). Omvendt er der flere foreninger mellem 40 og 54 år og mellem 116 og 165 år i 2015, sammenlignet med de to andre år. Andelen af foreninger der er fra 55 år til 115 år er relativt stabilt i perioden fra 2004 til 2015.

Urbaniseringsgrad

Der findes idrætsforeninger både i stærkt urbaniserede områder og i områder med relativt få indbyggere. Selv i meget små byer med under 500 indbyggere er der placeret ganske mange foreninger, som tilsyneladende formår at tilpasse sine aktiviteter til lokalområdet – eller i nogle tilfælde at tiltrække medlemmer nok ved at appellere til beboere i et bredere lokalområde end bare den by, hvor foreningen er placeret.

Når man sammenligner foreningernes placering ved at se på urbaniseringsgraden for de tre undersøgelsesår 2004, 2010 og 2015, ser der ikke ud til at være nogen større forskelle. Foreningerne er i alle de tre undersøgelsesår spredt godt ud på de forskellige bystørrelser. Figur 5 viser i den forbindelse, at selv om der er idrætsforeninger i de små byer med under 500 indbyggere, så ligger andelen her markant under andelen af foreninger i de øvrige bystørrelser i alle tre undersøgelsesår. Noget som givetvis hænger sammen med det – alt andet lige – mere beskedne opland, som er til stede i disse meget små byer.

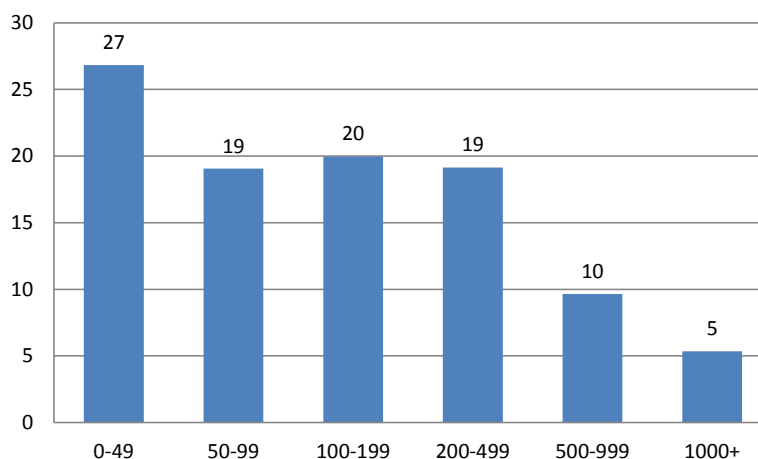
Figur 5. Urbaniseringsgrad forstået som antal beboere i byen, hvor foreningen er placeret, pct. (N=3.351)



Foreningsstørrelse (medlemstal)

Overordnet set er de foreninger, der har deltaget i undersøgelsen, bredt fordelt, når det gælder deres størrelse – her forstået som medlemstallet. Noget som er med til at illustrere forskelligheden i det danske foreningsliv – fra den lille forening med under halvtreds medlemmer til den meget store forening med flere tusinde.

Figur 6. Foreningernes medlemstal, opdelt på kategorier, pct. (N=3.536)



Selv om foreningerne antager forskellige størrelser, er der imidlertid en overvægt af små eller mindre foreninger, ganske som det har vist sig at være tilfældet i tidligere foreningsundersøgelser på idrætsområdet (Ibsen, 2006; Laub, 2012). I denne undersøgelse har 46 pct. af de foreninger, der har deltaget i undersøgelsen, under 100 medlemmer, mens det omvendt kun

er 15 pct. af foreningerne, der har 500 medlemmer eller flere – og kun 5 pct. har 1000 eller flere medlemmer.

Tabel 3. Foreningernes medlemstal – nøgletal: gennemsnit, median, minimum og maksimum (N=3.536)

Gennemsnit	Median	Minimum	Maksimum
320	112	2	73.619*

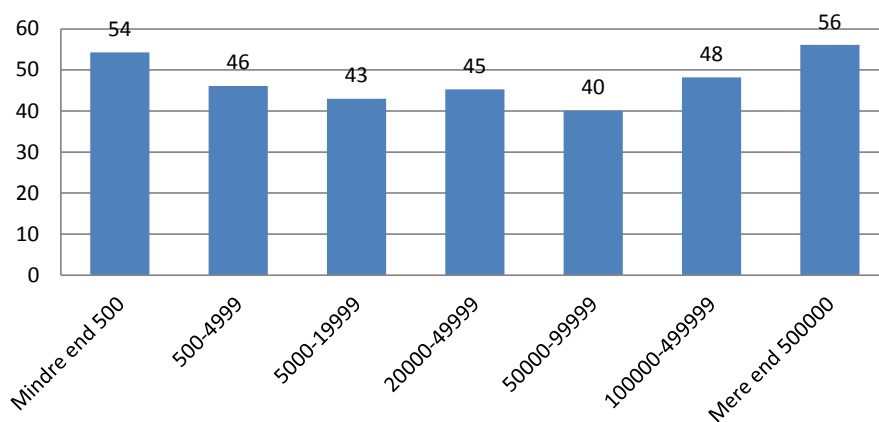
* Foreningen med 73.619 medlemmer er Firmaidræt Storkøbenhavn. Andre eksempler på foreninger, der trækker gennemsnittet op, er Firmaidræt Odense og Firmaidræt Aalborg.

Ser man i stedet på det gennemsnitlige antal medlemmer pr. forening, så er dette blandt foreningerne i undersøgelsen på 320. Det relativt høje gennemsnit skyldes især, at firmaidrætten har nogle foreninger med høje medlemstal, hvor foreningen med det største medlemstal er på 73.619. Dette høje medlemstal påvirker det gennemsnitlige medlemstal kraftigt. I dette tilfælde kunne det derfor være relevant også at kigge på medianen¹, som er på 112, og som dermed underbygger billedet af, at populationen af idrætsforeninger i Danmark består af mange små eller mindre foreninger og et mindre antal store eller meget store foreninger.

Figur 7 illustrerer, hvordan der er en sammenhæng mellem urbaniseringsgrad og foreningsstørrelse. Mere præcist viser figuren, hvor høj en andel af det samlede antal foreninger, som udgøres af foreninger med færre end 100 medlemmer – fordelt på de forskellige bystørrelser. I København, som er den eneste by i Danmark med mere end 500.000 indbyggere, har 56 pct. af foreningerne færre end 100 medlemmer. Der er således mange små foreninger i København, selv om det er den største by i Danmark.

I byer med mindre end 500 indbyggere har 54 pct. af foreningerne færre end 100 medlemmer, hvilket er den næsthøjeste andel. Noget som viser, at det især er i de største og mindste byer i Danmark, vi finder den højeste andel af små eller mindre foreninger. Derimod finder vi i byer med 50.000-99.999 indbyggere procentmæssigt færrest foreninger (40 pct.) med under 100 medlemmer.

Figur 7. Foreninger med færre end 100 medlemmer fordelt efter bystørrelse, pct. (N=3291).

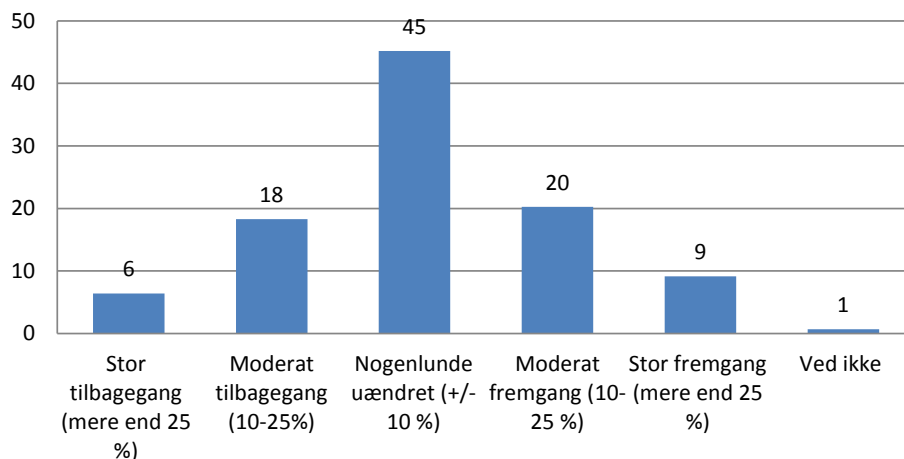


¹ Medianen findes ved at rangere foreningerne fra det laveste medlemstal til det højeste medlemstal. Medianen vil da være medlemstallet i den forening, som befinder sig lige præcis i midten.

Udvikling i medlemstal de seneste fem år

Bedømt ud fra udviklingen i medlemstallet de seneste fem år blandt de foreninger, som har deltaget i undersøgelsen, er der langt fra tale om krise i foreningslivet. Når det gælder medlemstallet, ser billedet således ud til at være præget af en stor stabilitet – endda med en lille overvægt af foreninger, for hvem det går fremad med medlemstallet.

Figur 8. Foreningernes udvikling i medlemstal de seneste fem år, pct. (N=3.417)



I figur 8 kan man se, hvordan udviklingen i medlemstallet har været de seneste fem år for foreningerne i undersøgelsen. 29 pct. angiver, at de har oplevet en moderat eller stor fremgang (en fremgang på mindst ti pct.), hvorimod 24 pct. omvendt angiver, at de har oplevet en moderat eller stor tilbagegang (en tilbagegang på mindst ti pct.).

Tallene indikerer, at medlemstallet i foreningslivet over en femårig periode fra 2010 til 2015 har været stigende snarere end faldende. Man kan dog isoleret set, ud fra tallene i figur 8, ikke slutte, at medlemstallet i idrætsforeninger har været stigende fra 2010 til 2015. Årsagen hertil er, at svarkategorien ”nogenlunde uændret” dækker over udviklingstendenser i både positiv og negativ retning, og at der her potentielt kunne være en overvægt af foreninger med en svag negativ udvikling i deres respektive medlemstal.

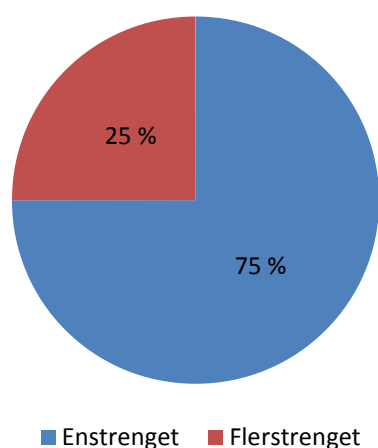
Der er dog intet i undersøgelsen, som indikerer, at foreningsidrætten skulle tabe medlemmer – tendensen er, som tallene viser, snarere det modsatte. Dertil kommer, at der i foreningsundersøgelsen fra 2010 også var flere foreninger, der oplevede fremgang i medlemstallet, sammenlignet med foreninger, der oplevede tilbagegang – dengang også beregnet over en femårig periode fra 2005 til 2010 (Laub, 2012). Dette giver yderligere næring til tesen om, at foreningsidrætten ikke står over for nogen umiddelbar medlemskrise – snarere tværtimod.

Når man opdeler foreningerne ud fra forskellige strukturelle karakteristika, så er der ingen forskel på udviklingen i medlemstal alt efter, om der er tale om en flerstrengt eller enstrengt forening. Der ses heller ikke nogen forskel på udviklingen i medlemstallet alt efter, hvilken idrætsorganisation foreningerne er tilknyttet, eller som resultat af, om foreningen er lokaliseret i en mindre eller større by.

Balance mellem en- og flerstrengede foreninger

Populationen af idrætsforeninger i Danmark består som tidligere beskrevet af et stort antal små eller mindre foreninger, idet tæt på halvdelen har under 100 medlemmer (figur 6). På den baggrund forekommer det næppe overraskende, at der ligeledes er en klar overvægt blandt foreningerne af enstrengede foreninger med kun én idræt på programmet. Det er også helt i tråd med tidligere foreningsundersøgelser på idrætsområdet (Ibsen, 2006; Laub, 2012).

Figur 9. Fordeling mellem enstrengede og flerstrengede foreninger, pct. (N=3.330)



Figur 9 viser, at der i undersøgelsen er tre gange så mange enstrengede foreninger (75 pct.), der har deltaget, sammenlignet med flerstrengede foreninger, som udbyder mere end én idrætsgren (25 pct.).

Forholdet mellem flerstrengede og enstrengede foreninger er cirka 50/50 i de mindste byer med under 500 indbyggere. Dette ændrer sig i takt med byens størrelse. Ser man på byer med mere end 5.000 indbyggere, er det således blot hver femte forening, som er flerstrengt. En af grundene til dette kan være, at foreningerne i de små byer har et mindre befolkningsgrundlag at bygge deres forening på. Vælger man således at oprette en enstrengt forening i disse byer, vil foreningens medlemstal ofte have en begrænset størrelse, da man kun vil rekruttere de (få) borgere i lokalområdet, som har en interesse for netop den specifikke idrætsgren.

Dermed finder vi – ud over kulturelle og historiske årsager – formentlig en af forklaringerne på den store koncentration af enstrengede foreninger i de store danske byer. Denne hænger formentlig i et eller andet omfang sammen med, at der i disse byer er et større opland for enstrengede foreninger med et smallere idrætsmæssigt fokus.

En anden forklaring på, at andelen af flerstrengede foreninger er størst i de små byer handler givetvis om, at der ikke i samme grad som i de større byer er alternative idræts- og motionstilbud til borgerne i de små lokalsamfund, og derved spiller foreningerne potentielt en større rolle i lokalsamfundet, hvorfor foreningerne har større fokus på at have flere tilbud på hylderne.

Foreningernes udbudte idrætsgrene

Det er muligt at opdele foreningerne i undersøgelsen på i alt 73 forskellige idrætsgrene samt en kategori med andre idrætsgrene. Listen er gengivet i sin helhed i tabel 4. Listen viser spændvidden i det danske foreningsliv – fra store idrætter som fodbold, gymnastik og svømning, til små, mere nicheprægede idrætter som modelflyvning, vandski og wrestling.

Tabel 4. Antal foreninger og medlemmer inden for hver idrætsgren (N=3.567)

	Antal foreninger	Procentdel der udbyder denne idrætsgren	Antal medlemmer	Antal medlemmer pr. forening
Agility - Hundetræning	45	1,2	5.203	116
Amerikansk fodbold	22	0,6	1.570	71
Atletik	82	2,3	13.163	161
Badminton	453	12,5	55.607	123
Basketball	51	1,4	5.572	109
Billard	105	2,9	4.839	46
Boksning	41	1,1	3.212	78
Bordtennis	120	3,3	4.602	38
Bowling	122	3,4	11.490	94
Bueskydning	29	0,8	1.170	40
Børneidræt - tværidrætslig	39	1,1	2.916	75
Cricket	10	0,3	637	64
Crocket	75	2,1	2.008	27
Curling	11	0,3	559	51
Cykling	200	5,5	24.400	122
Dans	250	6,9	14.823	59
Dart	48	1,3	1.365	28
Dykning	41	1,1	3.059	75
Faldskærmsudspring	9	0,2	846	94
Familieidræt	25	0,7	5.235	209
Fiskeri	17	0,5	1.842	108
Floorball	64	1,8	3.029	47
Fodbold	559	15,4	147.688	264
Friluftsliv	30	0,8	11.734	391
Fægtning	9	0,2	608	68
Gang/stavgang	93	2,6	8.573	92
Golf	128	3,5	91.184	712
Gymnastik	533	14,7	157.338	295
Handicapidræt	148	4,1	4.672	32
Hanggliding/paragliding	6	0,2	160	27
Hestesport	132	3,6	19.964	151
Hockey	20	0,6	650	33
Håndbold	290	8,0	42.775	148

Del 1 – Karakteristik af idrætsforeningerne i Danmark

Idræt for seniorer	125	3,4	14.389	115
Idræt om dagen	27	0,7	4.094	152
Ishockey	12	0,3	2.460	205
Judo/jiu-jitsu	35	1,0	2.782	79
Kampsport - øvrige	25	0,7	651	26
Kano/kajak	116	3,2	15.375	133
Karate	58	1,6	4.630	80
Kegler	48	1,3	3.082	64
Kick- og Thaiboksning	10	0,3	585	59
Klatring	13	0,4	780	60
Løb	155	4,3	35.278	228
Minigolf	15	0,4	417	28
Modelflyvning	3	0,1	263	88
Moderne femkamp	2	0,1	39	20
Motorsport 2 hjul/BMX	40	1,1	3.887	97
Motorsport 4 hjul	38	1,0	4.823	127
Orienteringsløb	48	1,3	4.838	101
Petanque	186	5,1	6.669	36
Roning	79	2,2	8.938	113
Rugby	14	0,4	1.899	136
Rulleskøjteløb	23	0,6	1.860	81
Sejlsport	91	2,5	20.107	221
Skiløb	25	0,7	6.420	257
Skydning	288	7,9	23.931	83
Skøjteløb	7	0,2	840	120
Softball	9	0,2	566	63
Squash	31	0,9	4.126	133
Styrkeløft	16	0,4	1.994	125
Svæveflyvning	12	0,3	619	52
Svømning	216	5,9	100.089	463
Taekwondo	48	1,3	3.942	82
Tankesport	21	0,6	966	46
Teater	16	0,4	644	40
Tennis	213	5,9	25.086	118
Triathlon	41	1,1	3.279	80
Træning i motionscenter	164	4,5	72.687	443
Vandski /Wakeboard	6	0,2	409	68
Volleyball	163	4,5	8.547	52
Vægtløftning	11	0,3	6.776	616
Wrestling	6	0,2	459	77
Andre idrætsgrene	104	2,9	21.990	211

De idrætsgrene, hvor man ser det højeste antal foreninger i undersøgelsen, er fodbold og gymnastik, med hhv. 559 og 533 foreninger. Derefter kommer badminton med 453 foreninger, inden der er et større spring ned til håndbold og skydning på fjerde- og femtepladsen med henholdsvis 290 og 288 foreninger. Det er næppe overraskende, at netop de idrætsgrene er godt repræsenteret, da det er idrætter, man med en vis rimelighed kan betegne som 'klassiske foreningsidrætter' i en dansk sammenhæng, da de har eksisteret og nydt markant opbakning i mange år.

Det er da også blandt disse foreninger, vi ligeledes finder de højeste samlede medlemstal – særligt i fodbold og gymnastik, som igen er topscorerne. Således er der – alene blandt de foreninger, der har deltaget i undersøgelsen – op mod 150.000 medlemmer inden for begge disse idrætsgrene. Tredjepladsen indtages af svømning med omkring 100.000 medlemmer forfulgt af golf med lidt færre medlemmer på fjerdepladsen.

De idrætsgrene, hvor man derimod ser det laveste antal foreninger i undersøgelsen, er i, hvad der formentlig for mange er mindre kendte idrætter, nemlig moderne femkamp og modelflyvning med hhv. to og tre foreninger. Antallet af medlemmer inden for disse idrætter er her også begrænset med henholdsvis 39 og 263. I den forbindelse skal det dog pointeres, at der her kun er tale om antallet af medlemmer blandt de foreninger, der har deltaget i denne undersøgelse – antallet af udøvere på landsplan er derfor noget højere.

Ser vi slutteligt nærmere på antallet af medlemmer pr. idrætsgren, så ligger golf i top med 712 medlemmer pr. forening, hvorefter vægtløftning kommer ind på en andenplads med 616 medlemmer pr. forening. Til sammenligning er antallet af medlemmer pr. forening noget lavere i eksempelvis fodbold, hvor der i gennemsnit er 264 medlemmer pr. forening.

En af forklaringerne på at fodbold har et mindre antal medlemmer pr. forening sammenlignet med fx golf, er givetvis, at der eksisterer markant flere fodboldbaner end golfbaner. Der findes i alt på landsplan 5.128 fodboldanlæg², hvilket er mere end femogtyve gange højere end antallet af golfanlæg, som er på 190³. Noget som kunne indikere, at adgangen til forskellige typer af idrætsanlæg spiller en rolle for, hvor store foreninger man finder inden for de enkelte idrætsgrene – uden at der på nogen måde er tale om en sammenhæng, der er ligefrem proportionel. Dertil er der for mange andre forhold, der har betydning – blandt disse ikke mindst interessen for den pågældende idrætsgren i befolkningen.

2 Tallet er hentet fra Lokale og Anlægsfondens facilitetsdatabase.

3 Tallet er opgivet i forbindelse med en korrespondance med Dansk Golfunion (d. 22 november 2016).

Del 2 – Frivilligt og lønnet arbejde

Denne anden del af rapporten giver et overblik over antallet af frivillige og lønnede i foreningsidrætten – samt udviklingen deri. I den forbindelse præsenteres i det følgende: 1) et estimat over antallet af frivillige og lønnede positioner i de danske idrætsforeninger, 2) antal frivillige og lønnede pr. forening, 3) antal medlemmer pr. frivillig og lønnet medarbejder i foreningerne, 4) antal frivillige og lønnede pr. forening opdelt på opgaver, 5) andelen af foreninger, der anvender lønnede administratorer, 6) udviklingen i antal frivillige og lønnede de seneste fem år, 7) fordelingen af frivillige på køn, alder og etnicitet, 8) initiativer til rekruttering og fastholdelse af frivillige, og 9) holdninger til frivillighed i foreningerne.

Estimat over antallet af frivillige og lønnede positioner i de danske idrætsforeninger

Ud fra de oplysninger, som er indsamlet blandt foreningerne i undersøgelsen, og den baggrundsviden om foreningerne, som forefindes i det centrale foreningsregister (fx medlemstal og idrætsgren) er det muligt at estimere, hvor højt det samlede antal af frivillige og lønnede positioner⁴ er for alle foreninger under DIF, DGI og firmaidrætten – totalt og fordelt på forskellige arbejdsopgaver.

De idrætsforeninger, som ikke er medlem af mindst én af de tre organisationer, indgår ikke i beregningen, fordi vi ikke kender deres præcise antal, ligesom der ikke er tilgængelige baggrundsoplysninger om disse foreninger (fx medlemstal og idrætsgren). Det samlede antal frivillige og lønnede positioner inden for foreningsidrætten er derfor, efter alt at dømme, en smule højere, end det er estimeret her. Anvender man imidlertid resultaterne fra tidligere foreningsundersøgelser, så indikerer de, at omkring ni ud af ti idrætsforeninger i Danmark er medlem af DIF, DGI og/eller firmaidrætten (Ibsen, 2006). Således er estimatet efter alt at dømme gældende for omtrent ni ud af ti danske idrætsforeninger.

For at se fremgangsmåden og de antagelser, der er gjort undervejs for at nå frem til estimaterne i tabel 5, henvises der til den særskilte rapport 'Antal frivillige og lønnede positioner i foreninger under DIF, DGI og firmaidrætten' (Elmose-Østerlund & Ibsen, 2016). Her er det også muligt at finde særskilte estimater på antallet af frivillige og lønnede positioner inden for hver af de tre idrætsorganisationer, DIF, DGI og firmaidrætten.

Ud fra tabel 5 ses det, at der i alt er 539.821 frivillige positioner i de 11.646 foreninger under de tre store idrætsorganisationer, mens antallet af lønnede positioner er noget lavere (23.448). Det er med andre ord kendetegnende for idrætsforeninger i Danmark, at langt hovedparten af arbejdet i foreningerne bliver udført af frivillige. En tendens som går igen fra tidligere foreningsundersøgelser på idrætsområdet (Ibsen, 2006; Laub, 2012).

4 Fra flere forskellige undersøgelser af foreningsliv og frivillighed ved vi, at frivillige ofte er aktive på flere forskellige områder på samme tid. Eksempelvis er der mange frivillige, som er trænere og ledere på samme tid – ligesom mange løser andre opgaver (faste og ad hoc) ud over dette. Det betyder, at den samme frivillige eller lønnede kan tælle flere steder i beregningen. Således angiver beregningen af frivillige og lønnede ikke antallet af personer, men antallet af positioner inden for foreningsidrætten. Noget som betyder, at beregningen – hvis man tolker tallene som et udtryk for det absolutte antal frivillige – givetvis er noget for højt.

Tabel 5. Antal frivillige og lønnede positioner for foreninger under DIF, DGI og firmaidrætten

	Frivillige	Lønnede	Total
Faste opgaver, fordelt på områder			
Administration og ledelse	102.440	2.943	105.383
Træning og instruktion	116.572	17.584	134.156
Konkurrence	31.984	1.190	33.174
Andre opgaver	41.931	1.771	43.702
I alt <u>med</u> faste opgaver	292.297	23.488	316.415
I alt <u>uden</u> faste opgaver	246.894		246.894
I alt	539.821	23.448	563.309

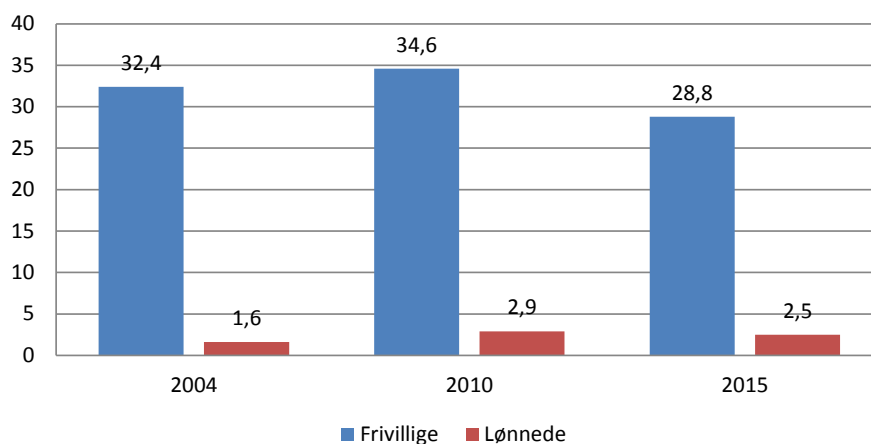
Ud af de i alt 539.821 frivillige positioner, er de 292.297 dedikeret til det, foreningerne selv opfatter som faste opgaver, mens de resterende 246.894 frivillige positioner henhører til de frivillige, som arbejder med ad hoc opgaver af forskellig varighed og karakter. Der er således næsten ligeså mange frivillige positioner i foreningerne, som er dedikeret til tidsbegrænsede opgaver, som der er positioner dedikeret til faste opgaver. I tidligere undersøgelser har denne skelnen ikke været anvendt, så det er ikke muligt at konkludere, hvorvidt der er sket en udvikling i retning væk fra den faste – og dermed mere forpligtende – form for frivillighed mod en mere fleksibel frivillighed med flere løst tilknyttede frivillige, sådan som det bliver beskrevet i dele af den internationale litteratur på området (Hustinx, 2010; Lorentzen & Hustinx, 2007). Blot kan vi konkludere, at begge former for frivillighed har en væsentlig udbredelse i danske idrætsforeninger.

Zoomer vi ind på de frivillige med faste opgaver og opgør antallet på forskellige arbejdsområder, er det næppe overraskende, at de fleste frivillige positioner skal findes inden for træning og instruktion med 116.572 frivillige positioner tæt fulgt af administration og ledelse med 102.440 frivillige positioner. Når det gælder lønnede positioner er billedet endnu tydeligere, idet langt hovedparten af de lønnede skal findes inden for kategorien træning og instruktion med 17.584 lønnede positioner. Således er det tilsyneladende stadig meget lidt udbredt at anvende lønnede medarbejdere inden for administration og ledelse i danske idrætsforeninger – det er primært trænere og instruktører, som modtager løn.

Antal frivillige og lønnede pr. forening

Selv om et estimat af det totale antal frivillige og lønnede inden for foreningsidrætten kan være interessant i sig selv, siger det meget lidt om situationen i det man kunne kalde en 'gennemsnitlig' forening, selv om det, med den store forskellighed i populationen af danske idrætsforeninger, kan virke som en lidt besværlig størrelse at forholde sig til. Ikke desto mindre er antallet af frivillige og lønnede i en 'gennemsnitlig' forening angivet i figur 10, beregnet for årene 2004, 2010 og 2015.

Figur 10. Antal frivillige og lønnede pr. forening (N₂₀₀₄=3.097, N₂₀₁₀=4.433, N₂₀₁₅=3.141)

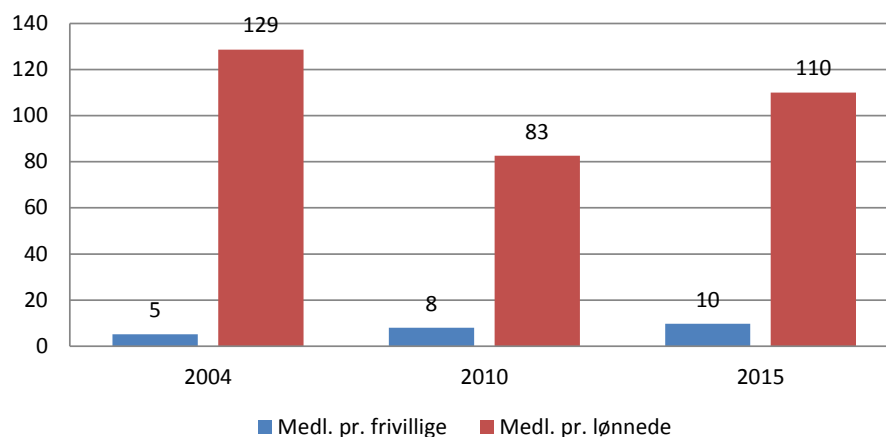


I 2015 kan antallet af frivillige pr. forening estimeres til 28,8, mens antallet af lønnede kan estimeres til 2,5. Sammenligner man med 2004 og 2010 – med alle de begrænsninger der, som tidligere beskrevet, ligger i en sådan sammenligning, så er der visse udsving i antallet af frivillige og lønnede pr. forening. Således ser både antallet af frivillige og lønnede pr. forening ud til at have toppet i 2010 med 34,6 frivillige og 2,9 lønnede.

Antal medlemmer pr. frivillig og lønnet ansat i foreningerne

Estimaterne på antallet af frivillige og lønnede pr. forening er som nævnt meget svære at anvende i praksis, fordi de er udtryk for gennemsnitsberegninger for et meget forskelligartet foreningsliv, hvor foreningerne blandt andet varierer markant i størrelse. I den forbindelse kan det være lettere at operere med et mål for tætheden af frivillige og lønnede set relativt i forhold til antallet af medlemmer. Dette mål er angivet som antal medlemmer pr. frivillig eller pr. lønnet ansat i figur 11. Bemærk her, at jo lavere tallene er, desto større er tætheden af frivillige og lønnede i foreningerne (færre medlemmer pr. frivillig eller pr. lønnet).

Figur 11. Antal medlemmer pr. frivillig og lønnet medarbejder i foreningerne (N₂₀₀₄=3.097, N₂₀₁₀=4.433, N₂₀₁₅=3.141)

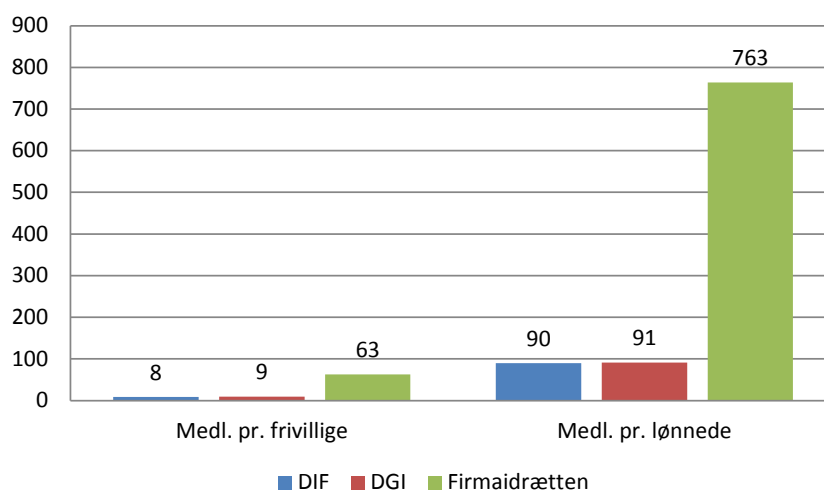


Som det var tilfældet for det gennemsnitlige antal frivillige pr. forening, finder vi også variationer i antallet af frivillige og lønnede mellem de tre foreningsundersøgelser. I 2004 kunne antallet af medlemmer pr. frivillig estimeres til fem, i 2010 til otte, mens det i 2015 kan estimeres til ti. Tal som – med de førnævnte usikkerheder in mente – indikerer, at udviklingen går mod færre frivillige i forhold til antallet af medlemmer i de danske idrætsforeninger. Her er det dog vigtigt at indføje, at generelle undersøgelser af det frivillige arbejde inden for idrætten ikke rapporterer et fald i antallet af frivillige inden for idrætten (Fridberg, 2014). Således skal man være varsom med at tolke tallene i figur 11 som et generelt udtryk for, at antallet af frivillige i danske idrætsforeninger er faldende. Dertil er usikkerheden for stor.

I modsætning til antallet af medlemmer pr. frivillig, som ser ud til at have været stigende, så er tendensen faldende i antallet af medlemmer pr. lønnet medarbejder i foreningerne – i hvert fald når man sammenligner 2004 og 2015. Der ser med andre ord ud til at være kommet en lidt større tæthed af lønnede medarbejdere i foreningerne – en tæthed som imidlertid ser ud til at toppe i 2010, hvor der 'kun' gik 83 medlemmer pr. lønnet medarbejder. Igen er usikkerheden på tallene så stor, at man skal være varsom med at tage tallene som udtryk for, at der er kommet flere lønnede i foreningerne siden 2004, selv om det ser ud til at være tendensen.

I stedet er det interessant at zoome ind på tallene fra 2015 og se lidt nærmere på forskellene i antallet af medlemmer pr. frivillig og lønnet blandt de foreninger, som er medlem af henholdsvis DIF, DGI og firmaidrætten. Som figur 12 viser, er der væsentlige forskelle – især når det gælder firmaidrættens foreninger.

Figur 12. Antal medlemmer pr. frivillig og lønnet medarbejder i foreningerne i 2015, fordelt på de tre store idrætsorganisationer (N=3.141)



Idrætsforeninger under firmaidrætten ser ud til at skille sig markant ud fra foreninger under DIF og DGI, både når det gælder antallet af medlemmer pr. frivillige og pr. lønnet. Begge tal er markant højere end for DIF og DGI, hvilket indikerer en noget lavere densitet af frivillige og lønnede medarbejdere i firmaidrættens foreninger. En mulig forklaring herpå kan være, at firmaidrættens foreninger typisk er større og mere motionsorienterede. Således er der i denne

type af foreninger typisk et mindre behov for frivillige (og lønnede) set relativt til medlemmer pga. 'stordriftsfordele' og fordi, at motionsprægede aktiviteter ofte er mindre krævende, når det gælder antallet af trænere og instruktører (Laub, 2012).

Antal frivillige og lønnede pr. forening opdelt på opgaver

Ligesom det samlede antal frivillige og lønnede inden for foreningsidrætten tidligere er estimeret både samlet og opdelt på opgaver, skal vi her se nærmere på antallet af frivillige og lønnede på foreningsniveau – samt på antallet af medlemmer pr. frivillig og lønnet inden for de forskellige opgavetyper.

Tabel 6. Frivillige og lønnede i foreningerne, opdelt på opgaver (N=3.199)

Opgavetype	Kategori	Pr. forening	Medlemmer pr. frivillig/lønnede
Administration og ledelse	Frivillige	9,7	28
	Lønnede	0,3	883
Træning og instruktion	Frivillige	12,0	23
	Lønnede	1,9	144
Konkurrence	Frivillige	3,0	92
	Lønnede	0,1	2504
Andre opgaver	Frivillige	4,0	69
	Lønnede	0,2	1434
Ad hoc	Frivillige	23,9	12

Blandt de faste opgavetyper har træning og instruktion det højeste gennemsnit af frivillige pr. forening på 12,0 fulgt af administration og ledelse, hvor der i gennemsnit er 9,7 frivillige pr. forening. Det højeste gennemsnit, når det gælder faste lønnede opgaver, er ligeledes på opgavetyperne træning og instruktion, hvor der i gennemsnit er 1,9 lønnede pr. forening. Til sammenligning er der i gennemsnit kun 0,3 lønnede pr. forening, der arbejder med administration og ledelse.

Brug af aflønning er således, som det også blev vist tidligere, klart mere udbredt på træner- og instruktørsiden end på ledersiden, selv om langt den største del af arbejdet for begge opgavetyper bliver løst af frivillige. Når udbredelsen af lønnede ansatte inden for ledelse og administration ikke er større, skyldes det sandsynligvis, at der inden for foreningsidrætten ikke er en kultur for at lønne ledere, ligesom udbredelsen af lønnede, som arbejder med administrative opgaver, endnu ikke er stor.

Når opgavetyperne træning og instruktion har det højeste gennemsnit af lønnede pr. forening, hænger det muligvis sammen med, at flere idrætsforeninger har fokus på at opnå sportslige resultater. Nogle af disse foreninger vælger givetvis at betale for en træner, fordi de gerne vil have én, som de mener, er kompetent til jobbet. Når man ser på sammenhængen mellem ønsket om at opnå sportslige resultater og det at have lønnede trænere, er det således, at 30 pct. af de foreninger, der i meget høj grad har et ønske om at opnå sportslige resultater,

har én eller flere lønnede trænere. Blandt de foreninger, der slet ikke har til formål at opnå sportslige resultater, har blot 15 pct. én eller flere lønnede trænere. Det indikerer, at der er en positiv sammenhæng mellem ønsket om at opnå sportslige resultater og anvendelsen af lønnede trænere eller instruktører.

Den opgavetype, der har det højeste gennemsnit af frivillige pr. forening, er ad hoc opgaverne, hvor gennemsnittet er 23,9 frivillige pr. forening. 23,9 frivillige pr. forening kan måske virke relativt højt for nogle foreninger, men da en forening i undersøgelsen fx har 1000 ad hoc frivillige, trækker det gennemsnittet voldsomt op.

Som tidligere nævnt spænder foreningsstørrelsen bredt i denne undersøgelse, lige fra 2 til 73.619 medlemmer. Disse store forskelle i foreningsstørrelsen skaber naturligt også store variationer i antallet af frivillige pr. forening. Derudover trækker de foreninger, som organiserer større events, festivaller eller lign. med et stort antal frivillige hjælpere betragteligt op, når det gælder antallet af ad hoc frivillige.

Opdeler vi til slut antallet af frivillige og lønnede på intervaller, som det er gjort i tabel 7, i stedet for udelukkende at undersøge gennemsnitstallene, får vi et indtryk af, hvor stor en andel af foreningerne, der i det hele taget benytter sig af frivillig og lønnet arbejdskraft – og af hvor mange.

Tabel 7. Frivillige og lønnede pr. forening, opdelt på intervaller (N=3.199)

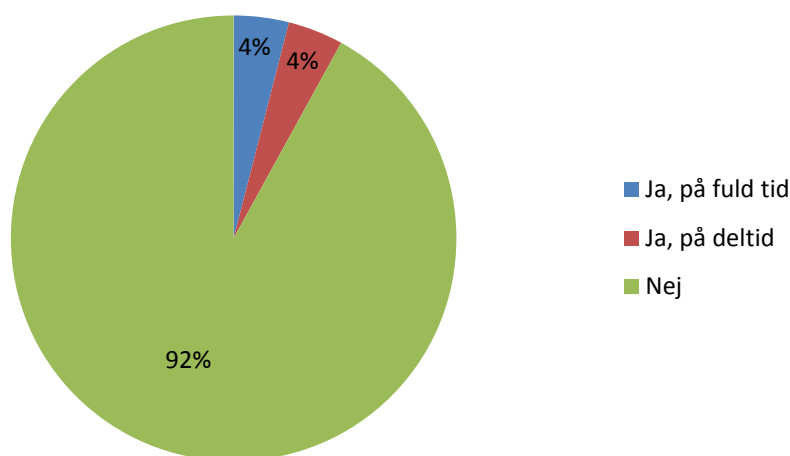
Antal	LØNNEDE		FRIVILLIGE	
	Antal foreninger	Pct.	Antal foreninger	Pct.
0	2.253	70,4	23	0,7
1-2	390	12,2	38	1,2
3-4	148	4,6	134	4,2
5-10	218	6,8	891	27,9
11-20	103	3,2	835	26,1
21+	87	2,7	1278	39,9

Tabel 7 viser blandt andet, at antallet af foreninger, der slet ikke anvender lønnet arbejdskraft, er på 2.253 foreninger, svarende til syv ud af ti af foreningerne i undersøgelsen. Ikke overraskende er antallet af foreninger, der ingen frivillige har, markant lavere, idet kun 23 foreninger, svarende til 0,7 pct. af foreningerne, har angivet et nul ud for antallet af frivillige. Der er 3.004 foreninger, der har mindst 5 frivillige, og 1.278 foreninger har mere end 21 frivillige i foreningen. Sidstnævnte svarer til knap 40 pct. af foreningerne.

Andelen af foreninger, der anvender lønnede administratorer

Selv om det skulle stå klart på baggrund af tallene, der blev præsenteret ovenfor, at det er et mindretal af foreningerne, der har lønnede ansatte – særligt inden for ledelse og administration – så udelukker det ikke, at de få lønnede ansatte indtager en vigtig position i de pågældende foreninger. I den forbindelse blev foreningerne bedt om at angive, hvorvidt de har en lønnet administrator ansat, og om denne er ansat på fuld tid eller på deltid.

Figur 13. Andel af foreningerne, der anvender lønnede administratorer, pct. (N=3.006)



Af figur 13 fremgår det ikke overraskende, at hele 92 pct. af foreningerne slet ikke har en lønnet administrator, som indtager en ledende position i foreningen. Derimod angiver 4 pct. af foreningerne, at de har en lønnet administrator ansat på fuld tid, og 4 pct. angiver, at de har en lønnet administrator ansat på deltid. Altså indtager en lønnet medarbejder en vigtig position i det daglige arbejde i et lille, men bestemt ikke ubetydeligt udsnit på 8 pct. af foreningerne.

Der er en klar sammenhæng mellem størrelsen af foreningerne og deres tilbøjelighed til at have en lønnet administrator. Således vokser andelen af foreninger med en lønnet administrator i takt med foreningernes medlemstal.

Tabel 8. Anvendelse af lønnede administratorer i foreningerne, fordelt på medlemstal, pct. (N=2.950)

	Ja, på fuldtid	Ja, på deltid	Nej
Under 50 medl.	0,5	0,6	99,1
50-99	0,9	1,6	97,6
100-199	0,7	3,7	95,7
200-499	2,2	4,7	93,1
500-999	16,0	14,0	70,0
1000+ medl.	33,1	14,1	52,8

Som tabel 8 viser, har knap halvdelen (47 pct.) af de meget store foreninger med 1000+ medlemmer en lønnet administrator på enten fuld tid (33 pct.) eller deltid (14 pct.). Til sammenligning har under 1 pct. af de små foreninger med under 50 medlemmer en lønnet administrator på enten fuld tid eller deltid. Denne fordeling forekommer ikke overraskende, da de administrative opgaver alt andet lige stiger med foreningernes størrelse. Mængden af de administrative opgaver kan derfor i nogle tilfælde blive så omfattende, at de vanskeligt lader

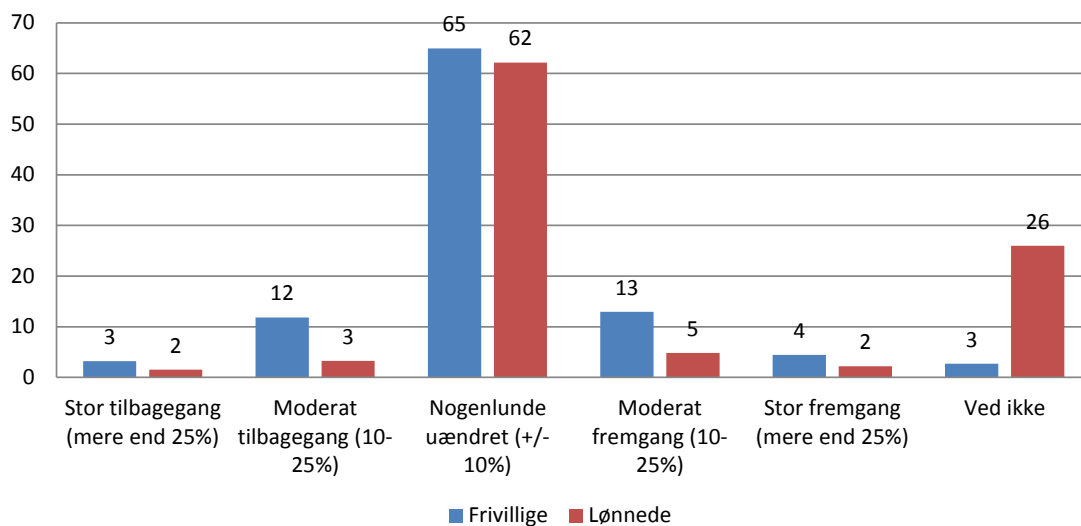
sig løse udelukkende af frivillige. I sådanne tilfælde kan foreningerne vælge at betale sig fra at få løst de administrative opgaver.

Selv om andelen af foreninger med en lønnet administrator vokser med foreningsstørrelse, er der inden for alle størrelseskategorier foreninger, som køber sig til at få løst de administrative opgaver. Det kan skyldes, at man i disse foreninger ikke har frivillige med de nødvendige kompetencer til eller interesse for det administrative arbejde. Men det kan i nogle tilfælde også være et udtryk for, at man i de pågældende foreninger ønsker at få professionelle folk, som har en bestemt faglighed, til at varetage det administrative arbejde, da dette er vigtigt i forhold foreningens medvirken i aktiviteter, kontingentopkrævning mv.

Udviklingen i antal frivillige og lønnede de seneste fem år

Mens vi tidligere har set på det absolutte antal af frivillige og lønnede i idrætsforeninger i Danmark, vender vi os nu mod udviklingen deri. Som nævnt har det af metodiske årsager hidtil været svært at konkludere noget endegyldigt om udviklingen i det absolutte antal af frivillige og lønnede i de deltagende foreninger. Det er heller ikke muligt ud fra figur 14, men figuren viser os, hvor stor en andel af foreningerne, der de seneste fem år har oplevet fremgang og tilbagegang i antallet af frivillige og lønnede i deres foreninger. Noget som giver et markant fingerpeg om den generelle udvikling i foreningsidrætten.

Figur 14. Udviklingen i antal frivillige og lønnede i foreningerne de seneste fem år, pct. (N_{frivillige}=2.941 og N_{lønnede}=1.710).



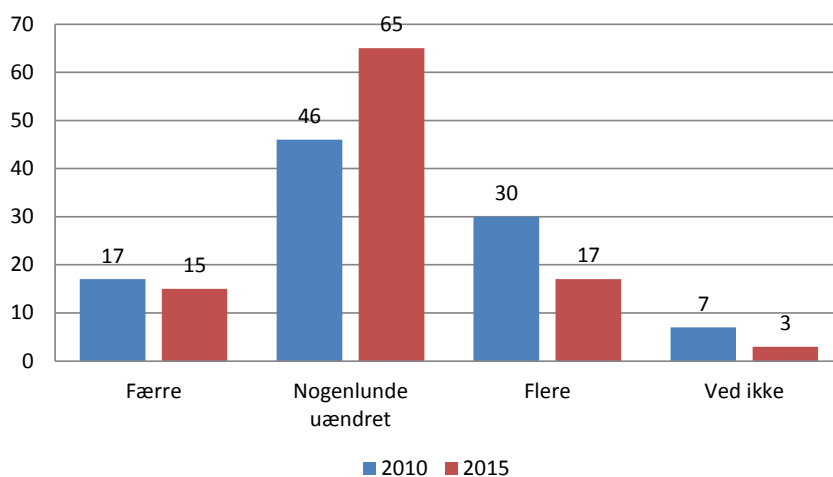
I de seneste fem år har 17 pct. af foreningerne oplevet en moderat til stor fremgang i antallet af frivillige, mens 15 pct. omvendt har oplevet en moderat til stor tilbagegang. De resterende knap to tredjedele (65 pct.) af foreningerne angiver derimod, at antallet af frivillige hos dem har været nogenlunde uændret (+/- ti pct.) de seneste fem år. Dette tegner et billede af status quo med en svag positiv tendens, idet flere foreninger melder om fremgang end tilbagegang. Tallene matcher frivillighedsundersøgelserne på idrætsområdet, som melder om status quo i

andelen af frivillige på idrætsområdet (11 pct.) fra 2004 til 2012 (Fridberg, 2014).

Når det gælder udviklingen i antallet af lønnede ansatte de seneste fem år, tegner der sig et lignende billede, idet 5 pct. har oplevet en moderat til stor tilbagegang, mens 7 pct. har oplevet en moderat til stor fremgang. Dermed er der også en lille overvægt af foreninger, der har oplevet en fremgang snarere end tilbagegang i antallet af lønnede de seneste fem år.

Godt en fjerdedel af foreningerne (26 pct.) angiver, at de ikke ved, hvordan udviklingen i antallet af lønnede har været de sidste fem år, hvorimod dette tal for frivillige kun er på 3 pct. Den ret markante procentvise forskel skyldes sandsynligvis, at mange af de foreninger, der ikke har lønnede, har svaret 'ved ikke' i stedet for 'nogenlunde uændret'.

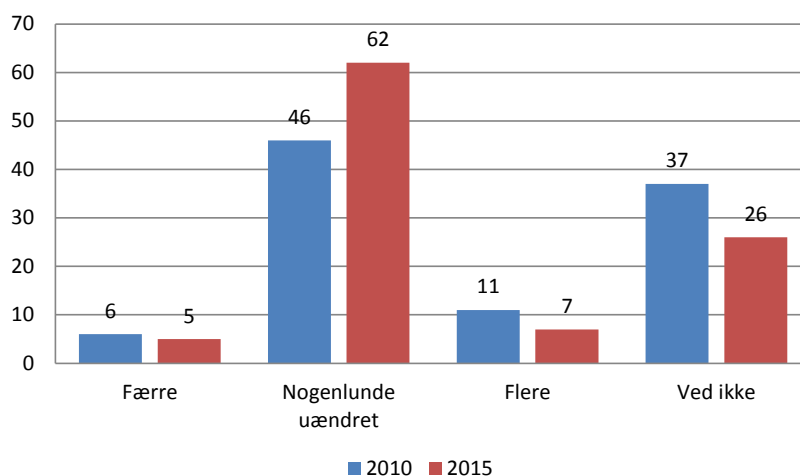
Figur 15. Udviklingen i antal frivillige de seneste fem år, 2010- og 2015-undersøgelsen sammenlignet, pct. (N₂₀₁₀=4.647, N₂₀₁₅=2.941)



Når man, som det er gjort i figur 15, sammenligner udviklingen i antallet af frivillige de seneste fem år i denne undersøgelse (2015) med tal for foreningsundersøgelsen fra 2010, ses det, at foreningernes estimerede udvikling var mere positiv fra 2005 til 2010 end fra 2010 til 2015. En noget højere andel af foreningerne (30 pct.) angav således at have oplevet en stigning i antal frivillige fra 2005 til 2010, sammenlignet med de 17 pct., som angav det samme fra 2010 til 2015. Den store forskel fra 2010- til 2015-undersøgelsen er, at der er sket et markant fald i antallet af foreninger, som har oplevet en stigning i antal frivillige. Til gengæld er der i 2015 en noget højere andel (65 pct.), som angiver at have oplevet et nogenlunde uændret antal frivillige sammenlignet med foreningerne fra 2010-undersøgelsen (46 pct.).

Det er i forlængelse af ovenstående væsentligt at nævne, at noget af forklaringen på forskellene mellem de to undersøgelser formentlig er, at midterkategorien i 2010-undersøgelsen var defineret som 'uændret', mens den i 2015-undersøgelsen var defineret som, 'nogenlunde uændret (+/- 10 pct.)'. Der er sandsynligvis flere foreninger med en mindre fremgang eller tilbagegang i antallet af frivillige (på under ti pct.), der fremgår som hhv. fremgang eller tilbagegang i 2010, hvorimod de i 2015 fremgår som uændret.

Figur 16. Udviklingen i antal lønnede de seneste fem år, 2010- og 2015-undersøgelsen sammenlignet, pct. (N₂₀₁₀=3.134, N₂₀₁₅=1.710)

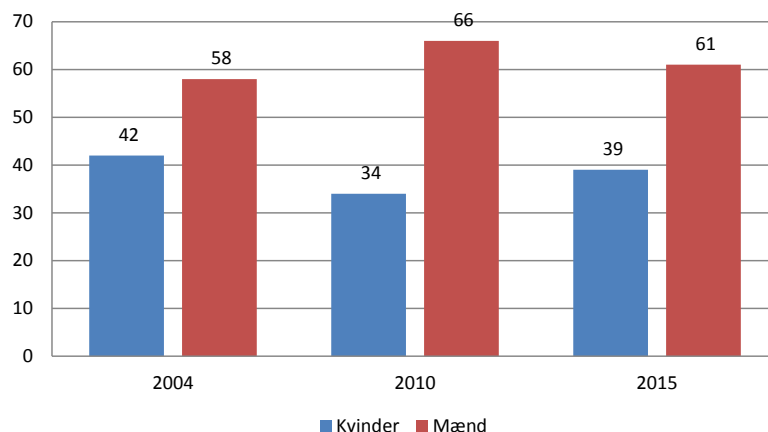


Når man, som der er gjort i figur 16, ser på udviklingen i antallet af lønnede de seneste fem år i denne undersøgelse (2015) sammenlignet med tal for foreningsundersøgelsen fra 2010, så ses det, at billedet groft set er det samme som ved de frivillige. Faldet i antallet af foreninger, som har oplevet at have fået flere lønnede, er dog ikke så markant som ved de frivillige.

Fordelingen af frivillige på køn, alder og etnicitet

Efter at have undersøgt antallet af frivillige og lønnede inden for foreningsidrætten og foreningernes udvikling deri, stiller vi nu skarpt på de frivillige og beskriver, hvordan de fordeles sig på centrale forhold som køn, alder og etnicitet. Som tallene vil illustrere, er der sket en markant udvikling i sammensætningen af de frivillige i foreningsidrætten fra 2004 til 2015 – særligt når det gælder fordelingen på aldersgrupper.

Figur 17. Fordeling af trænere og instruktører på køn, pct. (N=2.809)

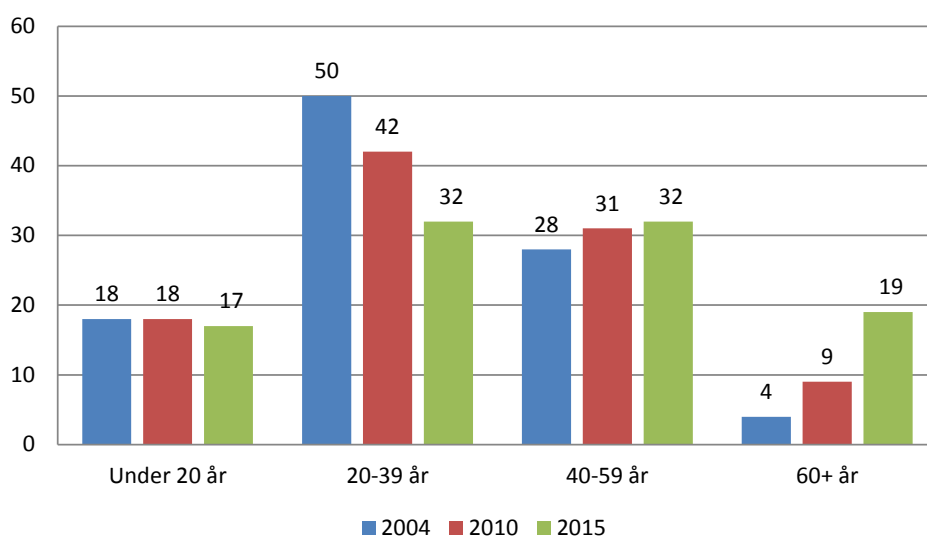


Hvis vi først stiller skarpt på fordelingen af trænere og instruktører, så viser en opdeling på køn, at godt seks ud af ti (61 pct.) i 2015 er mænd. Dette er ikke nyt billede, da lignende fordelinger – med mindre variationer – også sås i 2004 og 2010. Den største del af forklaringen herpå er givetvis, at der generelt i foreningsidrætten er en overvægt af mandlige medlemmer. Procentfordelingen viser i den forbindelse, at 57 pct. af medlemmerne er mænd.

Det er imidlertid værd at bemærke, at der i perioden fra 2010 til 2015 procentvis ser ud til at være kommet flere kvindelige trænere og instruktører. Forklaringen på udviklingen skal dog muligvis findes ved, at undersøgelsen i 2010 kun havde foreninger tilknyttet DIF med. Ser man således på fordelingen af kvindelige og mandlige trænere og instruktører i foreninger, der er medlem af DIF, i 2015, udgør de mandlige trænere og instruktører 64 pct. Altså har man i foreninger tilknyttet DIF oplevet en mindre stigning i andelen af kvindelige trænere og instruktører fra 2010 til 2015, fra 34 pct. til 36 pct., men andelen af mandlige trænere og instruktører er stadig højere end generelt i foreningsidrætten. Årsagen til at der i 2015 ses en øget andel af kvindelige trænere og instruktører sammenlignet med 2010, er således til dels, at der i 2010 kun var DIF-foreninger med.

Vender vi os dernæst mod aldersfordelingen blandt de frivillige, så viser figur 18, at det, på tværs af de tre foreningsundersøgelser, er de 20-39 årige og de 40-59 årige, der udgør den klart største andel af de frivillige trænere og instruktører.

Figur 18. Fordeling af trænere og instruktører på alder, pct. (N=2.822)

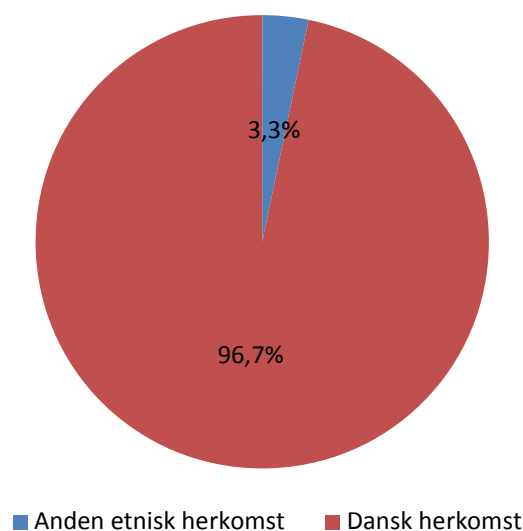


Trænere og instruktører, som er over 60 år, er dog gradvist kommet til at udgøre en større andel af de frivillige. Siden 2004 er andelen af trænere og instruktører på 60 år eller mere således femdoblet fra 4 pct. i 2004 til 19 pct. i 2015. Denne opadgående udvikling i kategorien 60+ år ser ud til at være sket på bekostning af en tilsvarende tilbagegang i kategorien 20-39 år, da kategorierne under 20 år og 40-59 år er relativt stabile i perioden fra 2004 til 2015. En udvikling som kan være forårsaget af forskellige ting.

Først og fremmest kan udviklingen skyldes, at der er kommet flere ældre i befolkningen, og at de holder sig mere friske. Ifølge tal fra Danmarks Statistik er der i 2015 kommet 105.405 flere personer over 60 år sammenlignet med 2010. Tilsvarende er der i 2015 godt 25.000 personer færre i alderen 20-39 år, sammenlignet med 2010⁵. Der kan således være en naturlig årsag til denne udvikling, hvis man ser på befolkningssammensætningen.

En anden mulig forklaring på udviklingen kan være, at der er forhold i hverdags- og arbejdslivet, der i stigende grad gør det vanskeligt for de 20-39 årige at prioritere tiden til at tage fx en trænerjobb i en forening. Uanset hvad er det imidlertid vigtigt at holde fast i, at de 20-39 årige forsat hører til blandt de mest aktive i foreningsidrætten sammen med de 40-59 årige.

Figur 19. Andel trænere/instruktører af anden etnisk herkomst, pct. (N=2.858).



Af figur 19 fremgår det, at andelen af trænere og instruktører med anden etnisk herkomst end dansk er på 3,3 pct. Når man i den forbindelse undersøger sammenhængen mellem andelen af foreningernes medlemmer med anden etnisk herkomst end dansk og trænere og instruktører med en anden etnisk herkomst end dansk, ses det ikke overraskende, at jo større en andel af medlemmerne, der har en anden etnisk herkomst, jo større andel af trænere/instruktørerne har en anden etnisk herkomst end dansk. Det viser tabel 9.

⁵ Tallet er hentet fra Danmarks Statistiks statistikbank på: <http://www.statistikbanken.dk/10021> (valgt 'FOLK1B').

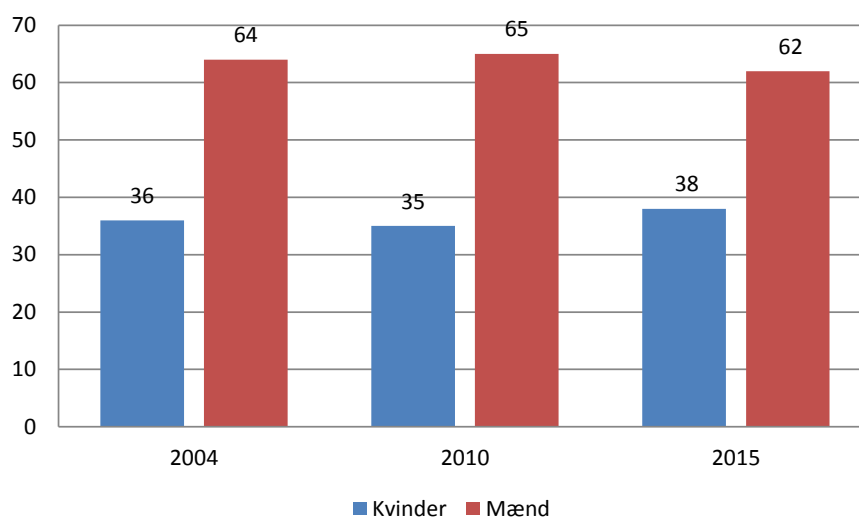
Tabel 9. Sammenligning af procentdel af foreningens medlemmer med anden etnisk herkomst end dansk og procentdel af trænere og instruktører med anden etnisk baggrund, pct. (N=2.801)

		Procentdel af foreningens medlemmer med anden etnisk baggrund					
		0 pct.	1-10 pct.	11-25 pct.	26-50 pct.	51-75 pct.	Mere end 75 pct.
Procentdel af trænere og instruktører med anden etnisk baggrund	0 pct.	87,5	72,9	44,2	47,5	27,3	23,8
	1-5 pct.	0,8	8,8	9,0	0,0	0,0	0,0
	Over 5 pct.	11,7	18,4	46,8	52,5	72,7	76,2

Det kunne være interessant at undersøge nærmere, hvilken del der kan opfattes som 'hønen og ægget', når det gælder repræsentationen af mennesker med anden etnisk baggrund end dansk i foreningslivet. Er det andelen af trænere og instruktører med anden etnisk herkomst, der er med til at øge andelen af medlemmer med anden etnisk herkomst, eller vil andelen af trænere og instruktører med anden etnisk herkomst 'automatisk' stige, hvis andelen af medlemmer med en anden etnisk herkomst end dansk stiger? Et forsigtigt bud på et svar kunne lyde, at der er tale om et 'både og' og ikke et 'enten eller'.

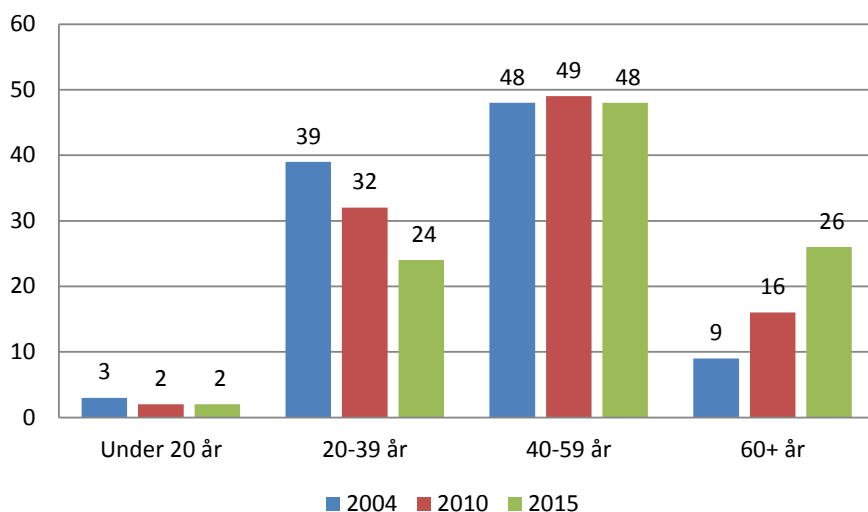
Efter at have beskæftiget os med de frivillige trænere og instruktører, vender vi nu blikket mod de frivillige ledere og deres fordeling på køn, alder og etnicitet.

Figur 20. Fordeling af ledere på køn, pct. (N=2.936)



Når man, som det er gjort i figur 20, opdeler lederne i foreningsidrætten på køn kan man se, at mændene også her er mere aktive end kvinderne. Udviklingen fra 2004 til 2015 er mere eller mindre stabil. Blot er der sket en mindre udvikling, hvor kvinderne er blevet en smule mere aktive i 2015 sammenlignet med 2004 og 2010. Udviklingen er i store træk identisk med den, vi så for trænere og instruktører, og forklaringerne herpå kunne meget vel tænkes at være de samme, som blev beskrevet i den forbindelse.

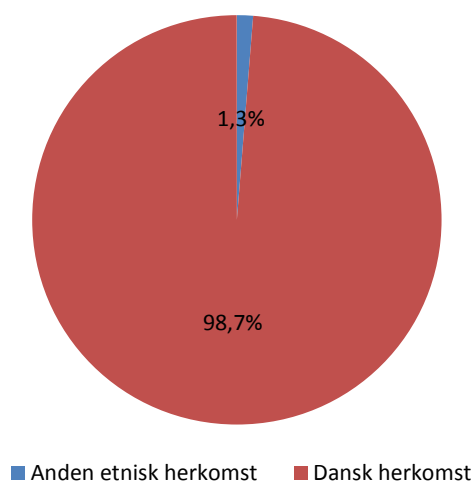
Figur 21. Fordeling af ledere på alder, pct. (N=2.919)



Vender vi os mod fordelingen af de frivillige ledere på alder, så viser figur 21, at knap halvdelen tilhører gruppen af 40-59 årige, hvilket har været stabilt i perioden fra 2004 til 2015. Således er der blandt de frivillige ledere flere, som har rundet de 40 år, når der sammenlignes med aldersfordelingen blandt trænere og instruktører. Særligt udgør unge på under 20 år en meget beskednen andel af det samlede antal frivillige ledere. Alderskategorien under 20 år, har imidlertid ligget overvejende stabilt i perioden fra 2004 til 2015.

Hvis man isolerer de to aldersgrupper 20-39 år og 60+ år, tegner der sig det samme billede, som vi så tidligere, når det gælder udviklingen i fordelingen af trænere og instruktører på alder. Der er på ledersiden også en markant vækst i andelen af frivillige ledere på 60+ år – fra 9 pct. i 2004 til 26 pct. i 2015 – på bekostning af en tilbagegang i andelen af ledere i alderen 20-39 år – fra 39 pct. i 2004 til 24 pct. i 2015. Forklaringerne herpå er formentlig de samme, som er beskrevet tidligere i forbindelse med fordelingen af trænere og instruktører på alder.

Figur 22. Andel ledere med anden etnisk herkomst, pct. (N=2.858)



Andelen af ledere med anden etnisk herkomst end dansk er i danske idrætsforeninger på 1,3 pct. Et tal der er noget lavere end blandt trænere og instruktører, hvor andelen lå på 3,3 pct. Tal som kunne indikere, at det som menneske med en anden etnisk herkomst end dansk er lettere at blive træner og instruktør i en idrætsforening, end det er at sætte sig på en lederpost.

Man kan tænke sig flere potentielle forklaringer herpå, herunder foreningernes demokratiske struktur, manglende kendskab til hvordan en forening fungerer, manglende ønske om involvering – eller måske skal involveringen af mennesker med anden etnisk baggrund end dansk i foreningslivet ses som en udvikling som 'skal i gang'. Første trin i en sådan proces kunne være involvering som medlemmer, dernæst som frivillig i forbindelse med aktiviteten, mens lederinvolvering kan opfattes om en slags 'sidste trin' i processen. Hvorvidt dette er tilfældet, er dog endnu uklart, og det kunne med fordel undersøges nærmere, såfremt man ønsker en større involvering af mennesker med anden etnisk herkomst end dansk i foreningslivets maskinrum.

Tabel 10. Sammenligning af procentdel af foreningens medlemmer med anden etnisk herkomst end dansk og procentdel af ledere med anden etnisk baggrund, pct. (N=2.842)

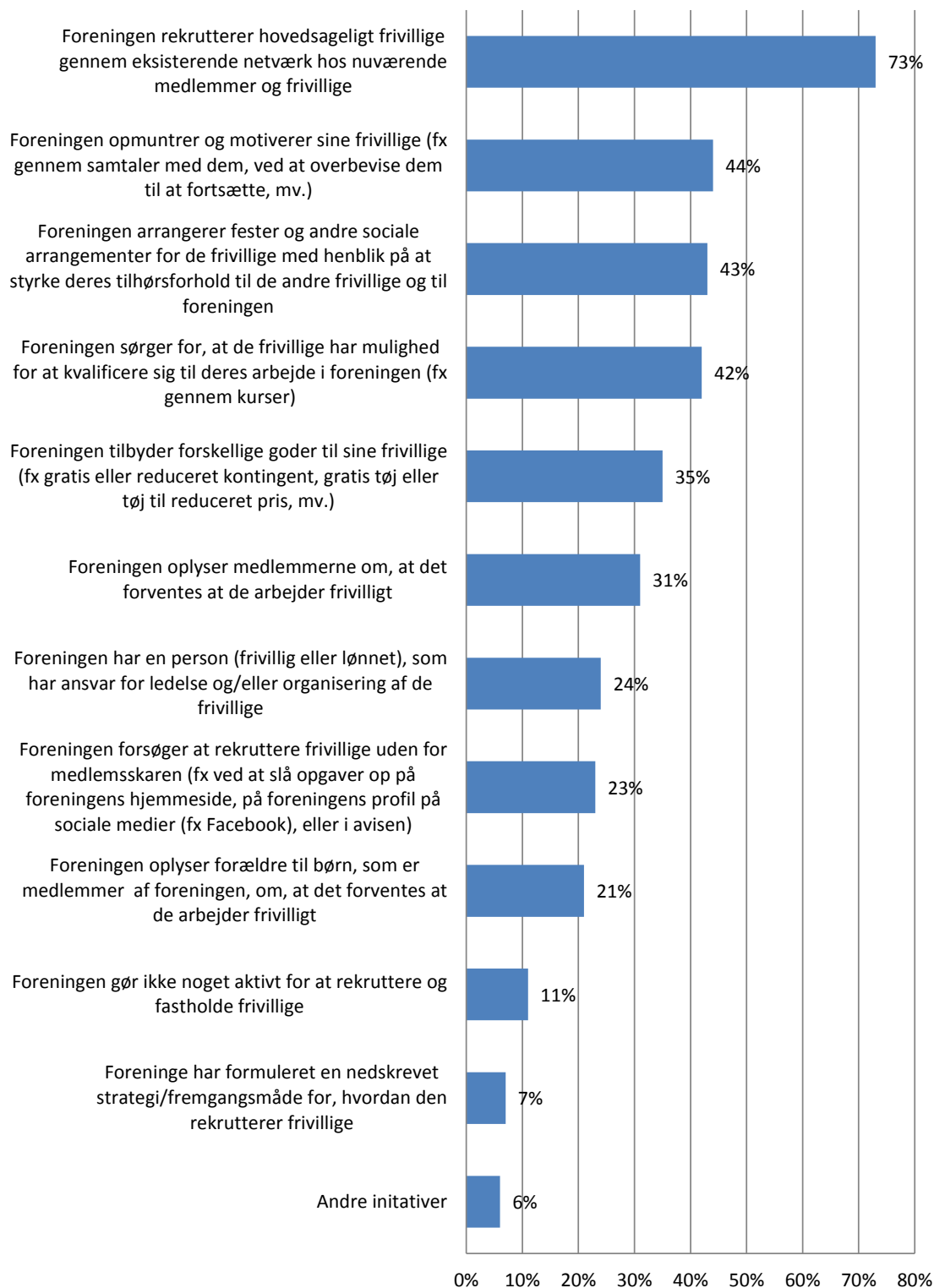
		Procentdel af foreningens medlemmer med anden etnisk baggrund					
		0 pct.	1-10 pct.	11-25 pct.	26-50 pct.	51-75 pct.	Mere end 75 pct.
Procentdel af ledere med anden etnisk baggrund	0 pct.	96,1	90,0	75,3	70,7	66,7	18,2
	1-5 pct.	0,0	0,9	1,3	2,4	0,0	0,0
	Over 5 pct.	3,9	9,1	23,4	26,8	33,3	81,8

Ser man på andelen af ledere med anden etnisk herkomst, og opdeler foreningerne efter, hvor stor en andel af den enkelte forenings medlemmer, der har anden etnisk herkomst end dansk, ses det, at andelen af ledere med anden etnisk herkomst er stigende med andelen af medlemmer med anden etnisk herkomst end dansk. Ved de foreninger som slet ikke har medlemmer med anden etnisk herkomst, er der hele 96,1 pct., som ikke har en leder med anden etnisk herkomst end dansk. Det tal falder til 75,3 pct. i foreninger med 11-25 pct. medlemmer med anden etnisk herkomst og ned til 66,7 pct. i foreninger med 51-75 pct. medlemmer med anden etnisk herkomst end dansk. I en tredjedel af sidstnævnte foreninger har mere end fem pct. af de frivillige ledere en anden etnisk herkomst end dansk.

Initiativer til rekruttering og fastholdelse af frivillige

Efter at have beskrevet antallet af frivillige og lønnede i foreningsidrætten, udviklingen deri og sammensætningen af de frivillige, vender fokus nu mod rekrutterings- og fastholdelsesaspektet. I den forbindelse er foreningerne i undersøgelsen blevet bedt om at krydse af på en liste af mulige initiativer, de potentielt kunne forestilles at tage med henblik på at rekruttere og fastholde frivillige. Figur 23 viser andelen af foreningerne, der satte kryds ved de forskellige opstillede initiativer.

Figur 23. Foreningernes anvendelse af forskellige initiativer til rekruttering og fastholdelse af frivillige, pct. (N=3.052).



Den klart mest valgte svarmulighed blandt foreningerne i undersøgelsen – valgt af knap tre ud af fire foreninger (73 pct.) – er, at de hovedsageligt rekrutterer frivillige gennem eksisterende netværk hos nuværende medlemmer og frivillige. Et resultat som er stort set identisk med den seneste foreningsundersøgelse fra 2010 (Laub, 2012). Dette fokus må på sæt og vis siges at være helt naturligt, for hvis man som forening kan skaffe frivillige nok gennem egne netværk, kan man spørge sig selv om, hvad motivationen skulle være for at bruge tid og kræfter på at afsøge andre muligheder. Desuden er ideen om at spørge fint i tråd med resultater fra undersøgelser på frivilligområdet, som viser, at det at blive opfordret til at arbejde frivilligt, er den mest hyppige anledning til at starte med at arbejde frivilligt (Henriksen, 2014).

Listen med valgmuligheder, som foreningslederne blev stillet over for, er, som det fremgår af figur 23 en blanding af udsagn, som både tager sigte på rekruttering og fastholdelse. I den forbindelse – og nok især relevant i forhold til fastholdelsen – er de næstmest populære valgmuligheder. Således er det mere end fire ud af ti af foreningerne, der opmuntrer og motiverer sine frivillige mundtligt (44 pct.), arrangerer fester og sociale arrangementer (43 pct.) og giver de frivillige muligheder for at kvalificere sig til deres frivillige arbejde i foreningen (42 pct.).

Nogle af de mest sjældent valgte muligheder har at gøre med organiseringen af det frivillige arbejde. Således er det – trods et stort fokus på netop frivillighedsstrategier, som forskningen også har vist betydningen af (Østerlund, 2012) – kun 7 pct. af foreningerne, der har en nedskrevet strategi, som beskriver, hvordan den rekrutterer frivillige. Derudover er det mindre end hver fjerde forening (24 pct.), som har en person, som er gjort ansvarlig for ledelsen og/eller organiseringen af det frivillige arbejde.

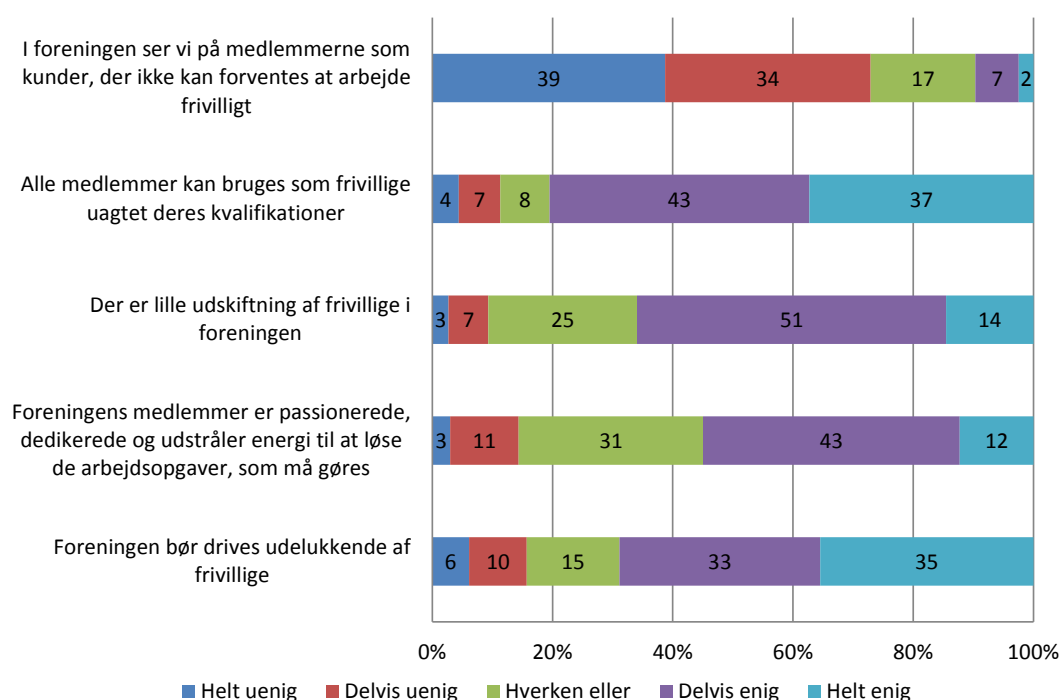
Endelig er det godt hver tiende forening (11 pct.), der har svaret, at der i foreningen ikke bliver gjort noget aktivt for at rekruttere og fastholde frivillige. At visse foreninger ikke gør noget aktivt for at rekruttere eller fastholde frivillige kan tænkes at have forskellige årsager. I nogle tilfælde kan det skyldes, at disse foreninger ikke har behov for at tage særlige initiativer for at rekruttere og fastholde frivillige, da der i foreningen ikke er et behov for flere frivillige kræfter. I andre tilfælde kunne man forestille sig, at det var udtryk for en mangel på viden om, hvad foreningen kan gøre, eller et udtryk for mangel på ressourcer til at benytte sig af et eller flere af de nævnte initiativer til at rekruttere og fastholde frivillige.

Når man sammenholder initiativerne for rekruttering og fastholdelse af frivillige med udviklingen i antallet af frivillige de seneste fem år ses det, at blandt de foreninger, som ikke gør noget aktivt for at rekruttere og fastholde frivillige, oplever blot 7 pct. en moderat eller stor stigning i antal frivillige, mens 10 pct. oplever et moderat eller stort fald i antallet af frivillige. En udvikling som er mindre positiv end blandt de foreninger, som tager mindst ét af de nævnte initiativer. Blandt denne gruppe af foreninger oplever 22 pct. en moderat eller stor stigning i antallet af frivillige, mens 16 pct. omvendt oplever enten et moderat eller stort fald. Disse tal illustrerer, at den gruppe af foreninger, som ikke gør noget aktivt for at rekruttere og fastholde frivillige, ikke udgør en særlig privilegeret gruppe, som ikke har behov for at gøre noget for at skaffe frivillige. Faktisk ser de foreninger, der gør noget aktivt, ud til, over en bred kam, at klare sig bedre.

Holdninger til frivillighed i foreningerne

Næsten alle danske idrætsforeninger har mennesker tilknyttet, som lægger en frivillig indsats i de respektive foreninger, mens det, som beskrevet tidligere, er et mindretal af foreningerne, der benytter sig af lønnede ansatte. Det kunne tænkes at være et udtryk for en opslutning om frivillighed som en særlig værdi, men det kunne også tænkes i nogle tilfælde at være udtryk for, at foreningerne ikke har råd til at aflønne en eller flere ansatte. Det og andre spørgsmål bliver vi lidt klogere på ved at studere figur 24, som viser holdningerne til frivillighed blandt bestyrelserne i de undersøgte foreninger.

Figur 24. Holdninger i foreningernes bestyrelser til frivillighed, pct. (N=2.854-2.914).



Overordnet set viser resultaterne, at der er en opslutning om frivillighed som værdi. Det ser man dels i, at mere end to tredjedele af foreningerne (68 pct.) tilslutter sig idealet om, at foreningen bør drives udelukkende af frivillige. Dertil kommer, at næsten to tredjedele (73 pct.) erklærer sig overvejende uenige i udsagnet om, at de i foreningen ser på medlemmerne som kunder, der ikke kan forventes at arbejde frivilligt. Det frivillige arbejde bærer en værdi i sig selv, og medlemmerne forventes at bidrage, synes den mest udbredte holdning at være.

Der er en klar sammenhæng mellem foreningens størrelse, målt som antal medlemmer, og holdningen til udsagnet om, at foreningen bør drives udelukkende af frivillige. Således er det knap fire ud af fem af foreningerne, der har under 100 medlemmer (79 pct.), som er overvejende enige i, at foreningen bør drives udelukkende af frivillige. Ser man i stedet på gruppen

af foreninger, som har mere end 500 medlemmer, er det derimod kun 38 pct., der er overvejende enige i udsagnet. Denne diversificering i holdningen blandt små og store foreninger kan skyldes, at de små foreninger ikke har økonomien til gøre brug af andet end frivillige til at drive foreningen. Dermed kan deres holdning være præget af de økonomiske muligheder.

Ovenstående forklaring underbygges, når man ser på sammenhængen mellem bestyrelsens holdninger og størrelsen af foreningens omsætning. Blandt foreninger med en årlig omsætning på mindre end 100.000 kr. er mere end fire ud af fem (81 pct.) overvejende enige i, at foreningen bør drives udelukkende af frivillige. Til sammenligning er det 38 pct. af foreningerne med en årlig omsætning på 500.000 kr. eller mere, som er overvejende enige i udsagnet.

En anden forklaring kan være, at små foreninger relativt set har færre og mindre komplekse arbejdsopgaver end store, bl.a. af administrativ karakter, og at disse derfor lettere lader sig løse udelukkende ved hjælp af frivillig arbejdskraft. I store foreninger kan dele af arbejdsopgaverne have et omfang og en kompleksitet, som gør det vanskeligt at løse dem udelukkende ved brug af frivillig arbejdskraft. Sådanne pragmatiske hensyn kan tænkes at have spillet ind på holdningen i nogle bestyrelser.

Generelt er der stor opslutning om, at alle medlemmer kan anvendes som frivillige uagtet deres kvalifikationer, idet fire ud af fem foreninger bakker op om dette. Det vidner om en stor rummelighed og en inkluderende tilgang til det frivillige arbejde i de fleste foreninger. Og måske vidner det samtidig om, at det at rekruttere og fastholde frivillige er en udfordring, og at der derfor i de fleste foreninger er brug for alle, der kan og vil yde en frivillig indsats.

Knap to tredjedele af foreningerne (65 pct.), erklærer sig overvejende enige i, at der er en lille udskiftning af frivillige i foreningen. Det indikerer, at det i mange foreninger er den samme gruppe af mennesker, der yder en kontinuerlig frivillig indsats, mens udskiftningerne er mere begrænsede i omfang.

Det udsagn, der deler foreningerne mest, er udsagnet om, at foreningens medlemmer er passionerede, dedikerede og udstråler energi til at løse de arbejdsopgaver, som må gøres. Lidt mere end halvdelen af foreningerne (55 pct.) erklærer sig godt nok helt eller delvis enige heri, mens kun 14 pct. er helt eller delvis uenige. Det efterlader knap en ud af tre foreninger (31 pct.), som svarer midt imellem yderpunkterne – noget som kunne indikere, at der er en ikke ubetydelig gruppe af foreninger, som godt kunne tænke sig større passion, dedikation og energi fra sine medlemmer i kontekst til at få løst de arbejdsopgaver, som findes i en forening.

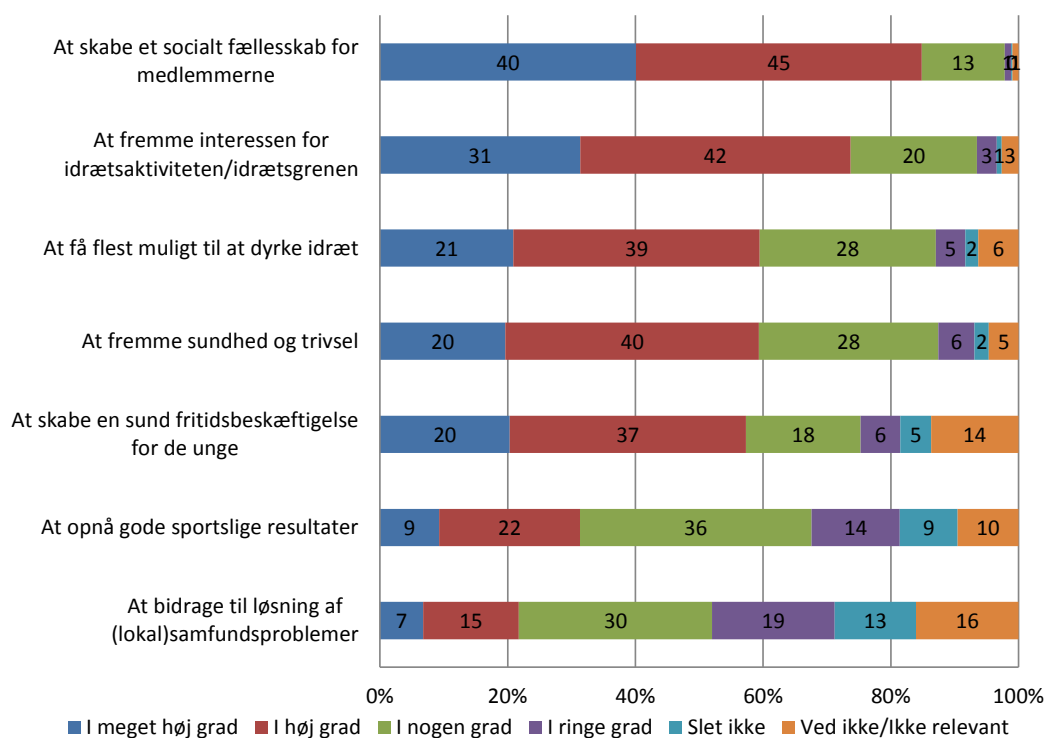
Del 3 – Foreningernes ledelse og drift

Denne tredje del af rapporten stiller skarpt på ledelsen og driften af de danske idrætsforeninger. I den forbindelse bliver følgende emner berørt: 1) foreningernes tilslutning til forskellige formål, 2) foreningernes holdninger til udsagn om ledelse og fokus, 3) foreningernes ejerforhold i forhold til faciliteter, 4) foreningernes tilfredshed med faciliteter, 5) foreningernes økonomi, 6) foreningernes største udfordringer, og 7) foreningernes syn på fremtiden.

Foreningernes tilslutning til forskellige formål

I spørgeskemaet blev foreningerne bedt om at tage stilling til, i hvor høj grad de tilslutter sig en række forskellige formål, de kunne tænkes at have med deres virke som forening. Svarene er angivet i figur 25.

Figur 25. Foreningernes tilslutning til forskellige formål, pct. (N=2.729-2.789)



Den største tilslutning er der til det formål, som handler om at skabe et socialt fællesskab for medlemmerne, idet fire ud af ti foreninger i meget høj grad synes dette er vigtigt, og hele 85 pct. svarer i høj eller meget høj grad på vigtigheden af formålet. Det sociale bliver med andre ord vægtet højt i foreningerne, men medlemmernes reelle deltagelse i det sociale fællesskab er et empirisk spørgsmål, og her viser tidligere studier store forskelle i, hvor meget medlemmer i idrætsforeninger deltager i det sociale liv – og hvor stor værdi de tilskriver dette (Østerlund, 2013, 2014; Østerlund & Seippel, 2013).

Næsthøjest scorer formålet om at fremme interessen for idrætsaktiviteten/idrætsgrenen.

Knap hver tredje forening (31 pct.) finder i meget høj grad dette vigtigt, mens knap tre ud af fire (73 pct.) svarer enten i høj eller meget høj grad. Det er ikke overraskende, at de to nævnte formål er højt prioriteret i størstedelen af foreningerne. Den ideologiske grundtanke med foreningsdannelse er netop, at man skal skabe et rum for fællesskabsdyrkelse – i idrætssammenhæng typisk omkring en aktivitet, som man deler en fælles interesse for.

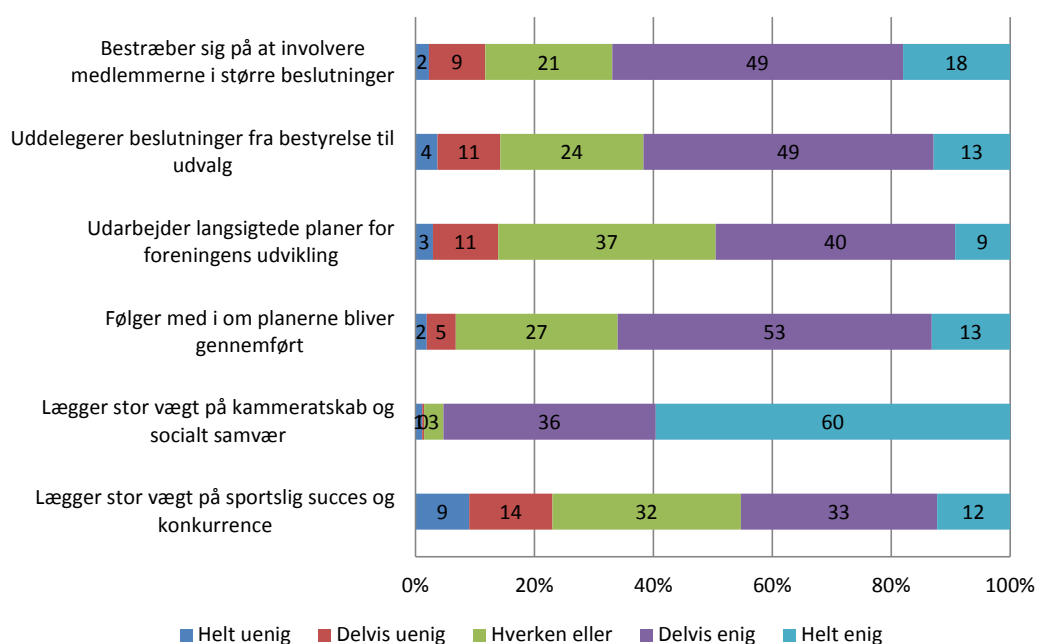
Samlet er opslutningen til de forskellige udsagn et vidnesbyrd om, at hovedparten af foreningerne fokuserer mest på interne forhold i deres respektive foreninger så som medlemmerne og deres fællesskab samt at fremme interessen for idrætsgrenen i den givne forening. Derimod er der eksempelvis mindre opslutning om, at foreningerne skal bidrage til løsningen af (lokal)samfundsproblemer. Knap hver fjerde forening (23 pct.) ser i meget høj grad eller i høj grad dette som et formål, de slutter op om, og kun 7 pct. synes i meget høj grad, at dette er vigtigt. Vigtigt er det i den forbindelse at være opmærksom på, at der godt nok er tale om et mindretal af foreningerne, men samtidig at de repræsenterer et stort antal foreninger, som finder det vigtigt at rette fokus ud mod (lokal)samfundet.

Yderligere ses det, at knap hver tredje forening (31 pct.) svarer, at de i høj eller meget høj grad har til formål at opnå sportslige resultater. Heraf svarer de 9 pct. at de i meget høj grad slutter op om formålet. Ser man på hvilke foreninger, der har fokus på at opnå sportslige resultater, tegner der sig et mønster. Blandt foreninger fra de mindste byer/lokalsamfund svarer ca. hver sjette forening, at de i høj eller meget høj grad har til formål at opnå sportslige resultater. Ser man på foreninger i storbyer, er det op imod hver tredje forening som i høj eller meget høj grad tager sigte på at opnå sportslige resultater.

Foreningernes holdninger til udsagn om ledelse og fokus

En ting er foreningernes opslutning om forskellige formål, noget andet er det fokus og de ledelsesmetoder, som bliver anvendt i foreningerne. Disse er i fokus i figur 26.

Figur 26. Holdninger i foreningernes bestyrelser til ledelse og fokus, pct. (N=2.840-2.883)



Et resultat som falder fint i tråd med resultaterne i figur 25, som viste foreningernes opslutning omkring forskellige formål, er den betydning, som bliver tillagt kammeratskabet og det sociale samvær i foreningerne. Seks ud af ti foreninger erklærer sig således helt enige i, at de lægger stor vægt på kammeratskab og socialt samvær, mens 36 pct. af foreningslederne er delvis enige heri. Ligeledes i tråd med opslutningen om formålene i figur 25, er andelen af foreningerne, som lægger stor vægt på sportslig succes og konkurrence, noget lavere, selv om det trods alt er lidt mindre end halvdelen af foreningerne (45 pct.), som erklærer sig helt eller delvis enige i udsagnet herom.

Når det gælder den måde, som foreningen ledes på, så er to tredjedele af foreningerne enten helt eller delvis enige i, at de bestræber sig på at involvere medlemmerne i større beslutninger. Foreninger er fællesskaber, som er demokratisk opbyggede, hvorfor det kan opfattes som naturligt, at mange foreninger forsøger at inddrage deres medlemmer i større beslutninger. Opdeler man foreningerne efter størrelse, ser man ikke overraskende, at jo mindre foreningen er, desto større er andelen af foreningerne, som bestræber sig på at involvere sine medlemmer i større beslutninger. Blandt foreninger med færre end 50 medlemmer svarer 80 pct., at de enten er helt eller delvist enige i, at de bestræber sig på at involvere medlemmerne i større beslutninger. Derimod er det tilsvarende tal for foreninger med mere end 500 medlemmer 55 pct.

Mindre foreninger har ofte nemmere ved at involvere deres medlemmer i større beslutninger alene af den grund, at der er relativt få medlemmer, man skal ud til. Det at foreningerne bestræber sig på at involvere deres medlemmer i større beslutninger kan bidrage til, at medlemmerne føler et ejerskab over foreningen. Med ejerskabet kan der opstå en loyalitet overfor foreningen, der gør det nemmere for foreningerne at fastholde deres medlemmer. Endelig viser en analyse af sammenhængen mellem graden af medlemsinvolvering og foreningernes arbejde med at rekruttere frivillige, at de foreninger, der bestræber sig på at involvere medlemmerne, har lettere ved at rekruttere frivillige (Østerlund, 2012).

Sammenlignes der med undersøgelsen fra 2010, var billedet dengang, at blot 38 pct. af foreningerne var enige eller delvis enige i, at de forsøger at inddrage deres medlemmer i større beslutninger. Der var derimod 43 pct. af foreningerne, der svarede, at bestyrelsen selv træffer de største beslutninger. Selv om de lettere forskellige spørgsmålsformuleringer og svarmuligheder kan forklare en del af forskellen mellem de to undersøgelser, kunne tallene indikere, at foreningerne i 2015-undersøgelsen er mere positivt indstillet over for at involvere medlemmerne.

I forlængelse af ovenstående er det også et klart flertal af foreningerne (62 pct.), som er helt eller delvis enige i, at de uddelegerer beslutninger fra bestyrelse til udvalg. På samme måde som at involvere medlemmerne i større beslutninger, er dette en måde at få flere engageret i forhold, der vedrører foreningen – og i tilgift en måde at få flere til at udføre et stykke frivilligt arbejde (Østerlund, 2012). Endelig kan uddelegering fungere som en aflastning for bestyrelserne, der ofte har mange opgaver på deres bord af både ledelses- og driftsmæssig karakter.

Knap halvdelen af foreningerne (49 pct.) svarer, at de er helt eller delvist enige i, at de har fokus på udarbejdelse af langsigtede planer for foreningens udvikling. Opdeles foreningerne efter størrelse, ses det, at det blot er 35 pct. af foreningerne med under 50 medlemmer, der er helt eller delvist enige i, at de har fokus på at udarbejde langsigtede planer. Dette tal stiger

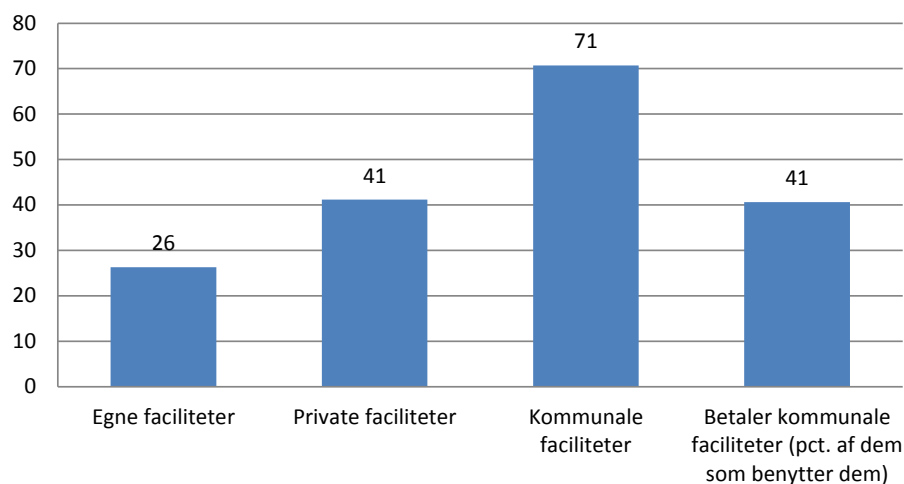
i takt med foreningsstørrelsen og topper blandt meget store foreninger med mere end 1000 medlemmer, da 76 pct. af disse foreninger er helt eller delvist enige i, at de har fokus på udarbejdelsen af langsigtede planer for foreningen. At de største foreninger arbejder mere med langsigtede planer for foreningens udvikling er forventeligt, da disse må antages at have en større økonomisk og menneskelig kapital til at agere mere strategisk og udarbejde planer (Iversen, 2015). Derudover kan der være et større oplevet behov for planlægning i en stor end i en lille forening.

Arbejdet med at udarbejde langsigtede planer for foreningens udvikling kan ses som noget positivt i det omfang, at det bidrager til, at foreningernes bestyrelser har fokus på at arbejde med at udvikle deres forening. Det er vigtigt for foreningernes eksistens, at de er i stand til at fastholde og tiltrække nye medlemmer. Dette har udviklet sig til en opgave, der sandsynligvis kræver flere ressourcer end for år tilbage, da antallet af fritidsaktiviteter er steget markant over de senere år, ligesom andelen af idræts- og motionsaktive uden for foreningsidrætten har været i kraftig vækst. En god strategi eller plan kan derfor være afgørende i forhold til, hvorvidt foreningerne formår at fastholde og rekruttere medlemmer og frivillige (Østerlund, 2012). En god strategi eller plan kan således være med til at fremme antallet af medlemmer og frivillige i den enkelte forening og dermed samlet set på landsplan. I den forbindelse er det dog vigtigt at understrege, at planlægning og vedtagelse af en strategi ikke behøver have en positiv effekt på ovenstående, ligesom det ikke er den eneste farbare vej mod at skabe en velfungerende forening.

Foreningernes ejerforhold i forhold til faciliteter

Fra at have undersøgt holdninger og arbejdsmåder i foreningen, vender vi nu fokus mod de ressourcer, som foreningerne har til rådighed. I første omgang ser vi på ejerforholdet for de faciliteter, som foreningerne benytter sig af – og hvorvidt de betaler for at benytte faciliteterne.

Figur 27. Ejerskab af de faciliteter, som foreningerne benytter – og om de betaler, pct. (N=2.892-2.915)



Af figur 27 fremgår det, at det mest udbredte blandt foreningerne er at benytte kommunale anlæg og faciliteter. Det gør mere end syv ud af ti foreninger (71 pct.). Ud af de foreninger, der benytter kommunale faciliteter, er der 41 pct., der betaler for at benytte disse. 41 pct. af foreningerne benytter private eller selvejende faciliteter, som foreningen lejer og endelige er der 26 pct. af foreningerne, som benytter faciliteter og anlæg, de selv ejer. Når tallene ikke summer til hundrede procent, er det fordi, at nogle foreninger benytter flere faciliteter med forskellige ejerforhold på samme tid.

I foreningsundersøgelsen fra 2010 var der 80 pct. af foreningerne, der benyttede kommunale faciliteter, 53 pct. benyttede private og selvejende faciliteter, mens 42 pct. benyttede egne faciliteter. I både 2010 og 2015 er der således procentmæssigt flest foreninger, der benytter kommunale faciliteter, fulgt af private faciliteter og til sidst egne faciliteter. I 2010 var der imidlertid flere foreninger, der angav, at de benyttede en kombination af flere facilitetstyper.

Opdelt på tilhørsforhold til idrætsorganisationerne, ses det, at ejerskab af egne faciliteter er noget lavere for foreninger tilknyttet firmaidrætten (19 pct.), sammenlignet med foreninger tilknyttet DIF (26 pct.) og DGI (27 pct.). Ved ejerskabet af private faciliteter, ligger firmaidrættens foreninger derimod lidt højere med 60 pct., sammenlignet med foreninger under DIF (41 pct.) og DGI (42 pct.). Ved ejerskabet af kommunale faciliteter ligger foreninger under DGI højest med 77 pct.

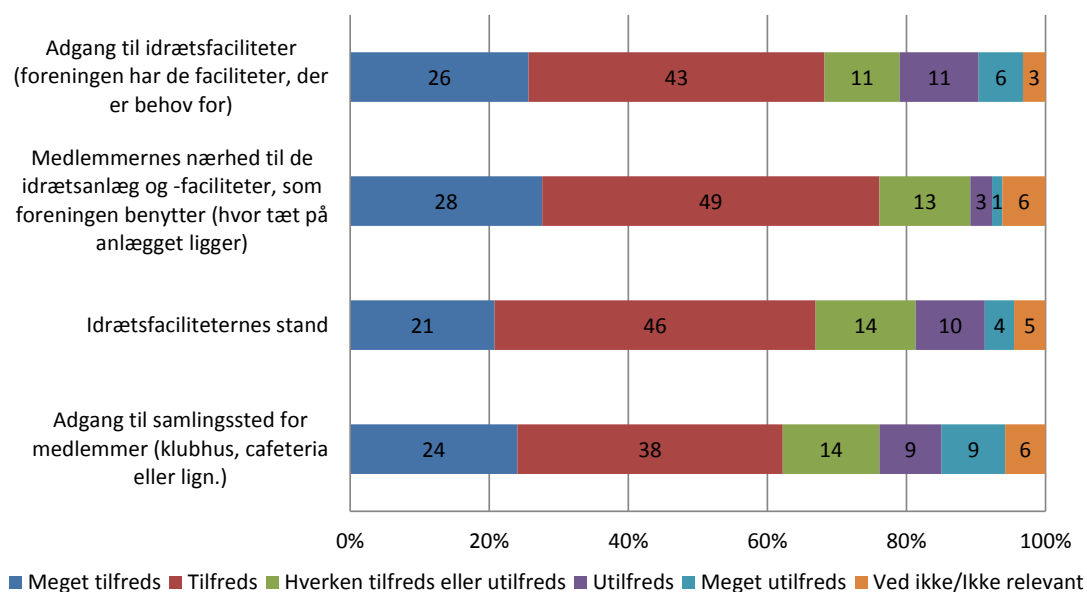
Tabel 11. Andel af foreninger og ejerforholdet af de benyttede faciliteter opdelt på de tre organisationer – DIF, DGI og firmaidrætten, pct.

	Egne	Private	Kommunale
DIF	26 pct.	41 pct.	71 pct.
DGI	27 pct.	42 pct.	77 pct.
Firmaidrætten	19 pct.	60 pct.	72 pct.

Foreningernes tilfredshed med faciliteter

Ud over at have undersøgt ejerforholdene for de faciliteter, som danske idrætsforeninger benytter, er foreningerne i undersøgelsen også blevet spurgt ind til deres tilfredshed med faciliteterne. Resultaterne fremgår af figur 28.

Figur 28. Tilfredshed med foreningernes faciliteter, pct. (N=2.764-2.790).



Generelt set er tilfredsheden med faciliteterne stor blandt foreningerne. Således varierer andelen af tilfredse eller meget tilfredse foreninger fra 62 pct., når det gælder adgangen til et samlingssted for medlemmerne, til den højeste tilfredshed på 77 pct. af foreningerne, som er tilfreds eller meget tilfreds med medlemmernes nærhed til de idrætsanlæg og faciliteter, som foreningerne benytter.

Det sociale er, som tidligere beskrevet, et helt essentielt fokuspunkt for flertallet af foreningerne. Derfor kan det, at adgangen til et samlingssted for medlemmerne, såsom et klubhus eller cafeteria, er det punkt, foreningerne er mindst tilfredse med, begrænse de utilfredse foreningers muligheder for at skabe et socialt sammenhold mellem medlemmerne. Det kan være tilfældet, hvis nogle af foreningerne ikke har et samlingssted, eller hvis samlingsstedet ikke tilfredsstillende medlemmernes behov, når det gælder kapacitet, kvalitet, åbningstider og lign.

Når man opdeler tilfredsheden på ejerforholdet i forhold til faciliteterne, ses det, at de foreninger, der har egne faciliteter generelt er mest tilfredse med faciliteterne, med et gennemsnit på 78 pct. der er tilfredse eller meget tilfredse på tværs af de fire spørgsmål. Gennemsnittet for de samme fire spørgsmål er på 72 pct. for de lejede faciliteter, mens det er på 67 pct. for de foreninger, der benytter kommunale faciliteter.

Hvis man sammenligner med 2010, tegner der sig ikke et helt nyt mønster. Foreningernes tilfredshed med faciliteterne i 2010 var gennemsnitligt på 63 pct., der var tilfreds eller meget tilfreds med faciliteterne på tværs af de fire spørgsmål. I 2015 er gennemsnittet på knap 69 pct., og der ser således ud til at være sket en mindre stigning i foreningernes gennemsnitlige tilfredshed af faciliteterne fra 2010 til 2015. I hvert fald giver foreningernes svar ikke anledning til store bekymringer for situationen på facilitetsområdet.

Forenigerne økonomi

Et andet område med betydning for foreningerne er deres økonomiske rammebetingelser. Her er der, som det fremgår af tabel 12, meget store forskelle mellem foreningerne. I foreningsidrætten er der såvel store foreninger med høje indtægter og udgifter som små foreninger med meget lave indtægter og udgifter.

Tabel 12. Foreningens indtægter, udgifter og over-/underskud samt den procentdel, som foreningerne estimerer, at den offentlige støtte udgør af deres indtægter (N=2.482-2.513)

Nøgletal	Indtægter	Udgifter	Over-/underskud	Pct.-del offentlig støtte
Gennemsnit	507.031 kr.	486.518 kr.	22.164 kr.	15 pct.
Median	113.000 kr.	100.000 kr.	4.313 kr.	10 pct.
Minimum	112 kr.	10 kr.	-975.000 kr.	0 pct.
Maksimum	31.900.000 kr.	31.500.000 kr.	1.700.000 kr.	100 pct.

Hæfter vi os i første omgang ved gennemsnitstallene, så har foreningerne både indtægter og udgifter på omkring en halv million kroner. Desuden er indtægterne i gennemsnit en smule højere end udgifterne, hvilket kommer til udtryk ved, at foreningerne gennemsnitligt har et mindre overskud på omkring 22.000 kr.

Sammenlignet med foreningsundersøgelsen fra 2010 er foreningernes gennemsnitsindtægter og udgifter en anelse højere i 2015, idet gennemsnitstallet lå på godt 400.000 kr. i 2010, ligesom det gennemsnitlige overskud lå på omkring 17.000 kr. En mindre del af forskellen kan givetvis forklares af inflationen, men den væsentligste forklaring på forskellen er sandsynligvis, at der i 2015-undersøgelsen indgår flere store foreninger, end det var tilfældet i 2010.

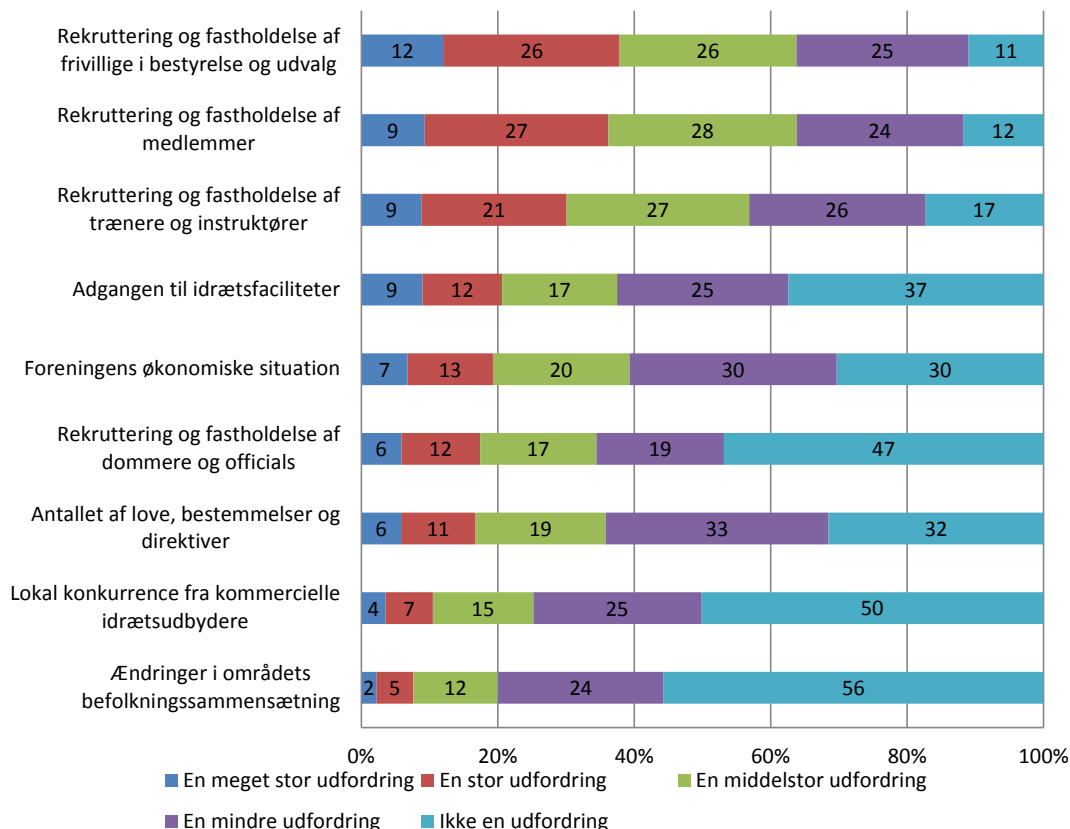
Som beskrevet ovenfor dækker gennemsnitstallene for indtægter og udgifter over store variationer – illustreret ved at indtægter og udgifter varierer fra stort set ingenting op til tæt på 32 millioner kroner. Værd at hæfte sig ved, er det desuden, at medianen for indtægter og udgifter i foreningerne ligger på omkring 100.000 kr., hvilket betyder at omtrent halvdelen af foreningerne har indtægter og udgifter på maksimalt 100.000 kr. Et tal som er markant mindre end gennemsnitstallet på omtrent 500.000 kr. Det indikerer, at det er nogle få foreninger med meget store budgetter, som trækker gennemsnitsværdierne op. I særdeleshed er golfklubber godt repræsenteret blandt foreningerne med de største indtægter og udgifter.

Ser vi endelig nærmere på den andel af foreningernes indtægter, som foreningerne selv estimerer, bliver udgjort af offentlig støtte, så ligger gennemsnittet her på 15 pct. Et tal som flugter udmærket med tallene fra 2010-undersøgelsen, hvor den offentlige støttes procentdel af de samlede indtægter blev estimeret til 13 pct. I den forbindelse er det imidlertid vigtigt at være opmærksom på, at den offentlige støtte formentlig i praksis har en større betydning, end tallet på de 15 pct. kunne indikere. Således kommer et vigtigt bidrag til foreningernes drift fra kommunale faciliteter og støtte til anvendelse af privatejede faciliteter.

Foreningernes største udfordringer

Selv om denne rapport tegner et billede af en stabil og velfungerende foreningsidræt i Danmark, så er det ikke ensbetydende med, at det er uden udfordringer at drive en forening i Danmark. I figur 29 fremgår i den forbindelse foreningernes svar på, hvordan de forholder sig til forskellige udfordringer, der kan være forbundet med at drive en forening.

Figur 29. Foreningernes største udfordringer, pct. (N=2.555-2.888)



Helt generelt bekræfter foreningsledernes besvarelser, at det altovervejende går godt i foreningsidrætten. På de fleste udsagn er det således et flertal af foreningerne, der har svaret, at de ikke opfatter den pågældende udfordring som en udfordring i deres forening, eller at de opfatter det som en mindre udfordring.

Til trods for dette generelle billede er der dog nogle typer af udfordringer, som skiller sig ud fra de øvrige, og det er de udfordringer, som knytter sig til menneskelige ressourcer. Helt i top blandt udfordringerne ligger således rekruttering og fastholdelse af frivillige i bestyrelse og udvalg, hvilket mere end hver tiende forening (12 pct.) ser som en meget stor udfordring, mens næsten to ud af fem foreninger (38 pct.) ser det som en stor eller meget stor udfordring.

På de næste pladser finder vi ligeledes udfordringer, som knytter sig til rekruttering og fastholdelse. Således er det knap hver tiende forening (9 pct.), som ser rekruttering af med-

lemmer som en meget stor udfordring, mens mere end hver tredje forening (36 pct.) ser det som en stor eller meget stor udfordring. Næsten tilsvarende er svarene, når det gælder rekruttering og fastholdelse af frivillige trænere og instruktører. Her er det igen 9 pct., som synes dette er en meget stor udfordring, mens tre ud af ti foreninger oplever det som en stor eller meget stor udfordring.

Foreningernes økonomiske situation og adgangen til idrætsfaciliteter er der markant færre foreninger, der ser som udfordrende. For begge områder er det omkring en ud af fem foreninger, der opfatter dette som store eller meget store udfordringer. Det er helt i tråd med den tidligere beskrivelse af foreningernes adgang til faciliteter og tilfredsheden dermed, samt foreningernes økonomiske situation, som begge tegnede et overvejende positivt billede.

Helt i bund blandt udfordringerne er lokal konkurrence fra kommercielle idrætsudbydere og de demografiske ændringer i lokalområdet. Der er derfor et mindre segment af foreningerne, der ser de kommercielle aktører som konkurrenter – eller hvis de gør, så ser de ikke konkurrencen som en udfordring for dem. Årsagen hertil kan være, at foreningerne oftere opfatter andre foreninger inden for de samme idrætsgrene som deres største konkurrenter – ikke det lokale fitnesscenter. Hidtil har foreningsidrætten da også – trods en fremgang blandt især voksne, der dyrker idræt eller motion i et kommercielt fitnesscenter – oplevet en stabil tilslutning blandt børn, unge og voksne (Laub, 2013; Pilgaard & Rask, 2016). Der er med andre ord kommet flere aktive til uden for foreningerne, uden at det umiddelbart har skadet foreningerne.

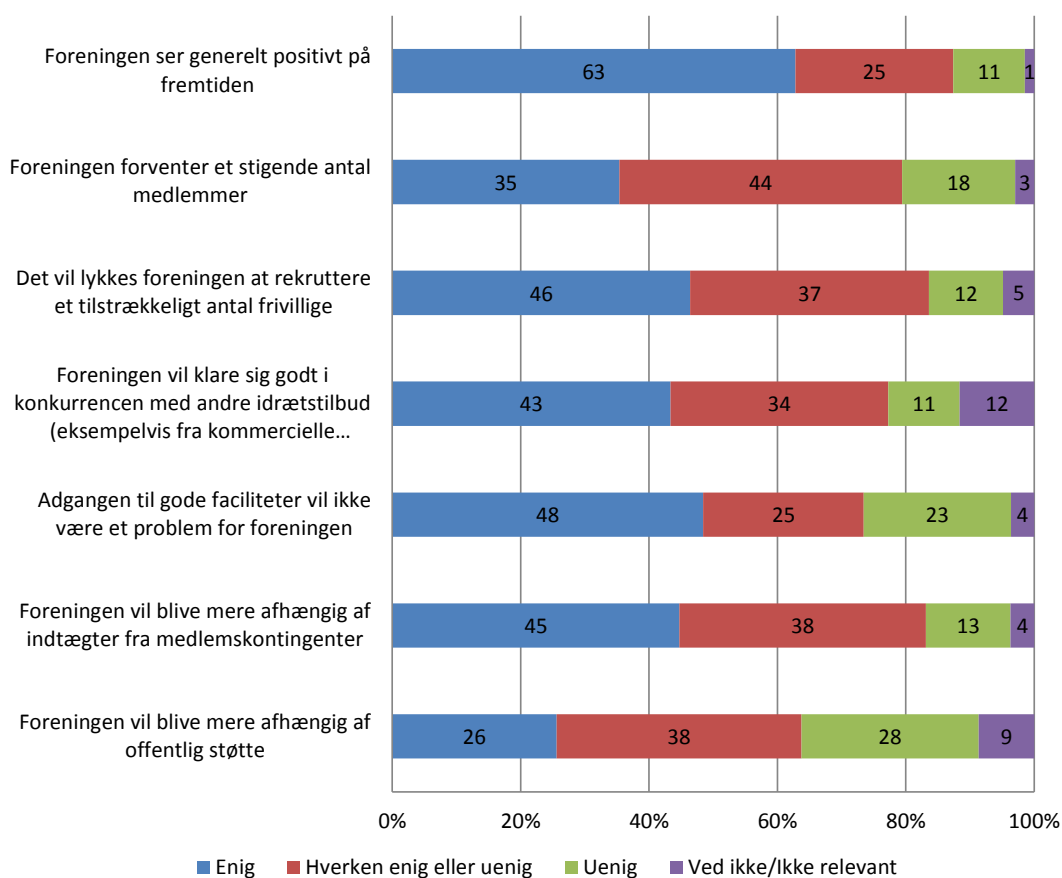
Det vi ikke ved er, hvordan den givetvis intensiverede konkurrence fra kommercielle idrætsudbydere kombineret med en ændret demografisk sammensætning af den danske befolkning med flere ældre vil påvirke foreningerne i fremtiden. Det kan vise sig, at netop dette er blandt foreningernes største udfordringer – men resultaterne i figur 29 viser, at foreningerne i hvert fald ikke opfatter det således.

I tilgift til spørgsmålet om, hvad der er foreningernes største udfordringer, er foreningerne blevet bedt om at indikere, hvorvidt de oplever, at en eller flere af de udfordringer, de står over for, truer foreningen på dens eksistens. Her er det godt hver femte forening (21 pct.), som har angivet, at de har mindst ét problem, der truer foreningens eksistens. Igen er det et mindretal af foreninger, der oplever sådanne alvorlige udfordringer, men det er et stort mindretal, som det er værd at være opmærksom på, fordi her potentielt er nogle foreninger med behov for hjælp til at sikre deres egen overlevelse. Igen er det primært problemer med rekruttering og fastholdelse af menneskelige ressourcer – medlemmer og frivillige – som topper på listen over eksistentielle udfordringer.

Foreningernes syn på fremtiden

Ligesom de fleste foreninger er tilfredse med deres nuværende situation, så viser besvarelsene i figur 30, at det også er et markant flertal af foreningerne, der ser positivt på den nærmeste fremtid (i spørgeskemaet defineret som de kommende fem år).

Figur 30. Foreningernes syn på den nærmeste fremtid (de kommende fem år), pct. (N=2.751-2.777)



Således er det knap to tredjedele af foreningerne (63 pct.), som er enige i, at de generelt ser positivt på fremtiden, mens det kun er godt hver tiende forening (11 pct.), som omvendt er uenige i udsagnet. Tal som til fulde understøtter det positive billede af danske idrætsforeningers trivsel – og altså nu også tro på fremtiden.

Ser man på adgangen til gode faciliteter, er det næsten halvdelen af foreningerne (48 pct.), som er enige i, at de ikke forventer at skulle opleve problemer med at få adgang til gode faciliteter. Dette resultat er positivt, men ser man samtidig på andelen af foreninger, som er uenige i udsagnet, er dette oppe på knap hver fjerde forening (23 pct.). Selv om der er tale om et mindretal af foreningerne, er der trods alt ikke tale om et helt uvæsentligt antal.

Når man opdeler besvarelserne på ejerforholdet i forhold til faciliteterne, ses det, at 17 pct. af de foreninger, der benytter egne faciliteter er uenige i, at adgangen til gode faciliteter ikke vil være et problem for foreningerne. 21 pct. af de foreninger, der lejer private og selvejende faciliteter er uenige i denne påstand, mens uenigheden er størst blandt de foreninger, der benytter kommunale faciliteter. Her er det godt hver fjerde forening (26 pct.), som er uenige i udsagnet.

Derudover tegner foreningernes besvarelser positive prognoser for udviklingen i medlemstallet i foreningsidrætten. Således forventer mere end hver tredje forening (35 pct.) et sti-

gende antal medlemmer, mens det er mindre end hver femte forening (18 pct.), som er uenige i udsagnet. Det samme gælder – trods de tidligere viste udfordringer dermed – for rekrutteringen af frivillige. Her mener lidt under halvdelen af foreningerne (46 pct.), at det vil lykkedes dem at rekruttere et tilstrækkeligt antal frivillige, mens kun godt hver tiende forening (12 pct.) er uenige heri. Så nok kan det være svært at rekruttere og fastholde medlemmer og frivillige, men et klart flertal af foreningerne forventer, at det vil lykkedes for dem – også i fremtiden.

Der er ingen større forskelle på foreningernes besvarelser på spørgsmålene om foreningernes fremtidsudsigter mellem 2010- og 2015-undersøgelsen. Det ser således ud til, at den altovervejende tendens til optimisme er et karaktertræk ved foreningsidrætten, som går igen i foreningsundersøgelser over tid.

Del 4 – Social inklusion i idrætsforeninger

I denne fjerde og sidste del af rapporten stiller vi skarpt på det, vi i denne forbindelse har kaldt 'social inklusion' i foreningerne – med et fokus på udvalgte 'målgrupper'. Målgrupperne repræsenterer forskellige befolkningsgrupper, som i en international sammenhæng har vist sig at være underrepræsenterede i foreningsidrætten, eller som man fra politisk side har en særlig interesse for på et europæisk plan (EU, 2007, 2011, 2014). For nogle af grupperne gælder det, at de også i en dansk foreningssammenhæng er underrepræsenterede, og/eller at der er et politisk fokus på dem som en særlig målgruppe. For andre af grupperne er dette ikke tilfældet.

I forbindelse med denne del af rapportens fokus på social inklusion, bliver fire forhold behandlet: 1) andelen af medlemmer fra forskellige målgrupper, 2) hyppighed af særlige indsatser for forskellige målgrupper, 3) typer af særlige indsatser for forskellige målgrupper, og 4) foreningernes holdninger til inklusion og sundhed.

Andel af medlemmer fra forskellige målgrupper

I undersøgelsen blev foreningerne bedt om at skønne, hvor stor en procentdel af foreningens medlemmer, som tilhører følgende grupper: handicappede, borgere med indvandrerbaggrund og ældre/seniorer (på 65 år eller mere). Resultaterne kan ses i tabel 13.

Tabel 13. Andel af foreningens medlemmer som tilhører forskellige befolkningsgrupper, pct. (N=2.849-2.938)

	Handicappede	Borgere med indvandrerbaggrund	Ældre/seniorer (65 år eller ældre)
0 pct.	56	45	19
1-10 pct.	37	45	32
11-25 pct.	2	6	17
26-50 pct.	0	1	10
51-75 pct.	0	0	10
Mere end 75 pct.	1	1	12
Ved ikke	2	2	1

De tre befolkningsgrupper er ikke gensidigt udelukkende, idet man sagtens kunne forstille sig et medlem, som tilhørte to eller flere af grupperne på samme tid (fx en handicappet person på 65 år eller mere). Det til trods bliver de tre grupper i det følgende behandlet som adskilte grupper. Formålet er ikke at sammenligne repræsentationen af de tre grupper indbyrdes, da de er vidt forskelligt repræsenteret i befolkningen og i foreningernes lokalområder, hvorfor en sådan sammenligning ikke ville give mening. I stedet er formålet for hver af de tre grupper at give et indblik i, hvor meget de fylder i foreningerne.

Ser vi først på gruppen af ældre/seniorer, så har fire ud af fem foreninger medlemmer, der tilhører denne gruppe. I størstedelen af disse foreninger udgør de ældre et mindretal blandt medlemmerne, men i 22 pct. af foreningerne udgør de mere end halvdelen af medlemmerne.

I mere end hver tiende forening (12 pct.) udgør de ældre mere end to tredjedele af medlemmerne. I denne sidste kategori finder vi blandt andet de mange ældreidrætsforeninger, som udbyder aktiviteter, som har denne gruppe in mente, selv om de i princippet er åbne for alle uanset alder.

At gruppen af ældre er i vækst i befolkningen ser også ud til at afspejle sig i udviklingen fra 2010- til 2015-undersøgelsen. Således er andelen af foreninger med en andel af ældre på mere end 75 pct. steget fra 7 pct. i 2010 til 12 pct. i 2015. Tilsvarende udvikling ser vi, når vi zoomer ind på andelen af foreninger, hvor de ældre udgør over en fjerdedel af medlemmerne. I 2010 var det tilfældet i godt hver femte forening (21 pct.), mens det i 2015 er vokset til knap hver tredje forening (32 pct.).

Når det gælder gruppen af handicappede, som i spørgeskemaet indeholder mennesker med både fysiske og mentale handicaps, så ser vi, at mere end halvdelen af foreningerne (56 pct.) ingen medlemmer med et handicap har (i hvert fald ikke et, der er synligt for foreningslederen, der har udfyldt spørgeskemaet). Til gengæld har fire ud af ti foreninger handicappede i medlemsskaren. Noget som flugter fint med konklusionen i en rapport, som viser, at der sker en inklusion af handicappede i foreningsidrætten – selv i tilfælde, hvor der ikke bliver gjort en 'særlig' indsats – uden at vi af den grund kan afgøre, om denne inklusion er tilstrækkelig (Østerlund, Ryding, & Jespersen, 2014). Endelig viser tallene, at 1 pct. af foreningerne har mere end 75 pct. handicappede blandt medlemmerne. I denne kategori finder vi handicapidrætsforeninger, som har fokus på netop denne målgruppe.

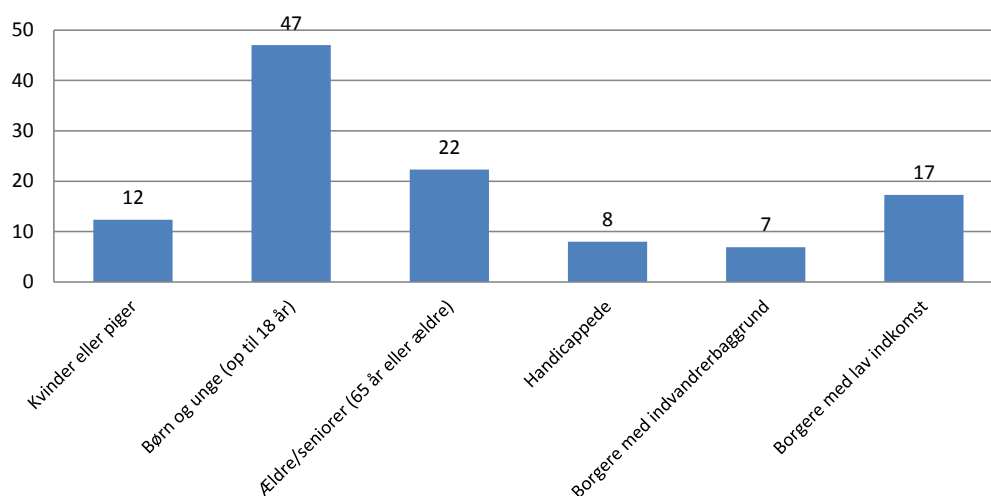
Den sidste gruppe, som foreningslederne er blevet bedt om at estimere repræsentationen af i deres respektive foreninger, er gruppen af borgere med indvandrerbaggrund. Her er det lidt under halvdelen af foreningerne (45 pct.), som ikke har nogen medlemmer fra denne gruppe, mens godt halvdelen (53 pct.) omvendt har dette. Som det var tilfældet for handicappede, så er langt de fleste borgere med indvandrerbaggrund at finde i foreninger, hvor der både er borgere med indvandrerbaggrund og med etnisk dansk baggrund. Kun i 1 pct. af foreningerne udgør borgere med indvandrerbaggrund mere end tre fjerdedele af medlemmerne.

Hyppeghed af særlige indsatser for forskellige målgrupper

Hvor besvarelserne i det forrige afsnit gik på, om foreningerne har medlemmer inden for de tre nævnte målgrupper, så går besvarelserne i dette afsnit på, hvorvidt foreningerne tager særlige initiativer for at få medlemmer fra en eller flere af de seks målgrupper, som er vist i figur 31.

I spørgeskemaet blev foreningslederne hjulpet på vej i forhold til, hvad der mentes med 'særlige initiativer'. Det blev i spørgeskemaet eksemplificeret som 'aktiviteter, hold, samarbejdsrelationer, nedsat kontingent, mv.' med fokus på målgruppen. Således er det antageligt primært de foreninger, som har en eller flere af disse indsatser, som har angivet, at de tager 'særlige initiativer'.

Figur 31. Andel af foreninger, der tager 'særlige initiativer' for forskellige befolkningsgrupper, pct. (N=2.825-2.878)



Den målgruppe som den største andel af foreningerne tager særlige initiativer for er børn og unge (op til 18 år). Knap halvdelen af foreningerne (47 pct.) angiver, at de gør dette. Det er næppe overraskende, at det er netop denne målgruppe, hvor flest foreninger tager særlige initiativer, da børn og unge under 18 år udgør knap 42 pct. af det samlede medlemstal i foreningerne⁶. Det er også ganske naturligt, at foreningerne gerne vil tage særlige initiativer til denne målgruppe, da det, jf. § 15 i folkeoplysningsloven, er et lovkrav, at kommunen yder et tilskud til aktiviteter for børn og unge på under 25 år. Der ligger således et økonomisk incitament til at fokusere på denne målgruppe i lovgivningen.

Den gruppe som den næsthøjeste andel af foreninger har særlige initiativer for ligger i den stik modsatte ende af aldersskalaen, idet 22 pct. af foreningerne tager særlige initiativer for ældre på 65 år eller derover. Hvis man ser på andelen af ældre over 60 år, der er medlem af en forening, ligger andelen på 16 pct., og derfor er det næppe overraskende, at lidt mindre end hver fjerde forening har særligt fokus på denne målgruppe.

Lidt mindre end hver femte forening (17 pct.) fokuserer på særlige initiativer for borgere med lav indkomst. Noget som man kan opfatte som særlig positivt, når man tænker på, at det kan give borgere med lav indkomst en reel mulighed for at tage del i foreningslivet. Fra undersøgelser ved vi, at dem i den laveste socialklasse er dem, der koster samfundet mest, fordi de har en usundere livsstil, når det gælder kost, fysisk aktivitet og rygning (Kjøller, Juel & Kamper-Jørgensen, 2007). Af samme grund giver det god mening, når en ikke uvæsentlig del af foreningerne forsøger at tilgodese denne befolkningsgruppe. Initiativer for målgruppen vil antageligt være til gavn for den enkelte borger, men også for hele samfundet, da det kan betyde færre udgifter til medicin, behandling osv.

Handicappede og borgere med indvandrerbaggrund er de to målgrupper, som færrest foreninger tager særlige initiativer for. 8 pct. af foreningerne tager særlige initiativer for handicappede, og 7 pct. af foreningerne tager særlige initiativer for borgere med indvandrerbaggrund.

⁶ Tallet er hentet fra DIFs medlemstalsdatabase på: http://www.dif.dk/da/om_dif/medlemstal (valgt 'Den samlede foreningsidræt').

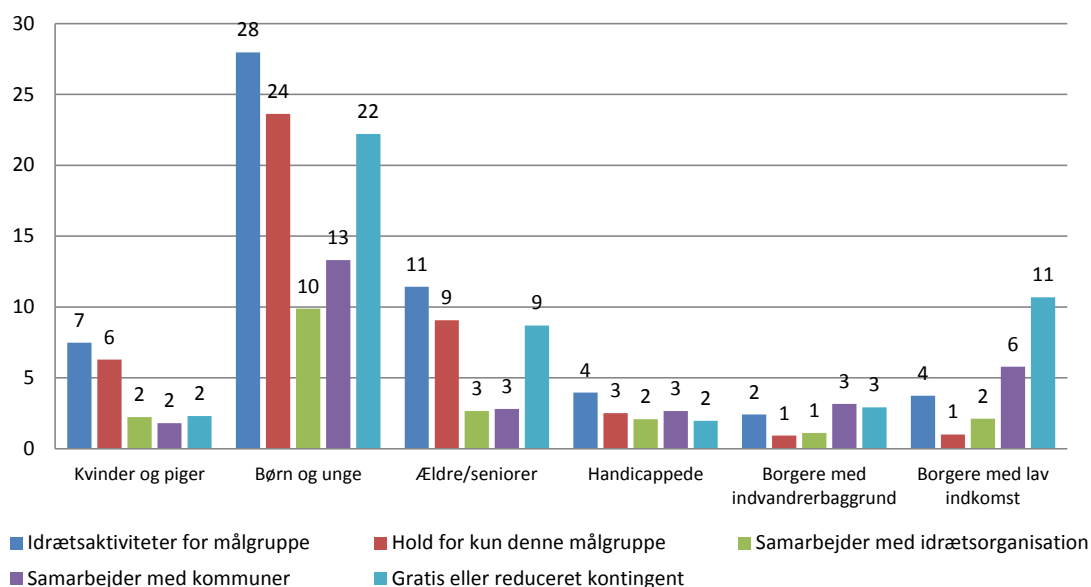
Årsagen til at det er de to grupper, der antageligt får mindst opmærksomhed fra foreningerne, skal delvist søges i det forhold, at grupperne udgør en mindre del af befolkningen, end det er tilfældet for de øvrige, noget bredere målgrupper som fx børn og unge, ældre og kvinder eller piger. Dertil kommer, at det sandsynligvis er to af de målgrupper, det kan være sværest for en forening at inkludere. Eksempelvis kan en forening, hvis den gerne vil have fat i eksempelvis borgere med et svært handicap, blive nødt til at omtænke aktiviteten og måske endda anskaffe særligt udstyr. I forhold til gruppen af borgere med indvandrerbaggrund kan sprog- og kulturbarrierer i nogle tilfælde være en forhindring. Dertil kommer, at den danske foreningskonstruktion kan virke fremmed for mennesker, der ikke er opvokset i Danmark.

I en mere generel betragtning er det værd at hæfte sig ved, at det at tænke i og gøre særlige indsatser for bestemte målgrupper kan forekomme fremmed for mange foreninger. Foreninger er i princippet åbne for alle, og hovedparten af dem har karakter af et interessefællesskab, hvor aktiviteten er i centrum. Således er alle velkomne, som har en interesse for aktiviteten, uagtet om de tilhører en særlig målgruppe eller ej (Ibsen, 2006). En sådan tænkning har sine klare fordele, da den ikke bevidst diskriminerer eller reducerer mennesker til målgrupper. Ulempen kan være, at der er nogle befolkningsgrupper, der blandt andet af de årsager, som er nævnt ovenfor, har brug for en form for 'særlig indsats', der kan hjælpe dem ind i et foreningsliv, de ellers ikke selv ville kunne finde ind i. En sådan hjælp tilbyder nogle foreninger, som det fremgår af figur 31, men det store flertal tager ikke særlige initiativer for bestemte målgrupper (ud over børn og unge samt ældre/seniorer).

Typen af særlige indsatser for forskellige målgrupper

For hver af de målgrupper, som foreningerne i figur 31 angav, at de tager særlige initiativer for, blev de bedt om at angive, hvilken type indsats, der er tale om, ud fra nogen forud opstillede typer af indsatser. Fordelingen af foreningerne på disse forskellige typer af initiativer er angivet i figur 32.

Figur 32. Andelen af foreningerne, der yder forskellige 'særlige' indsatser for udvalgte befolkningsgrupper, pct. (N=2.781)



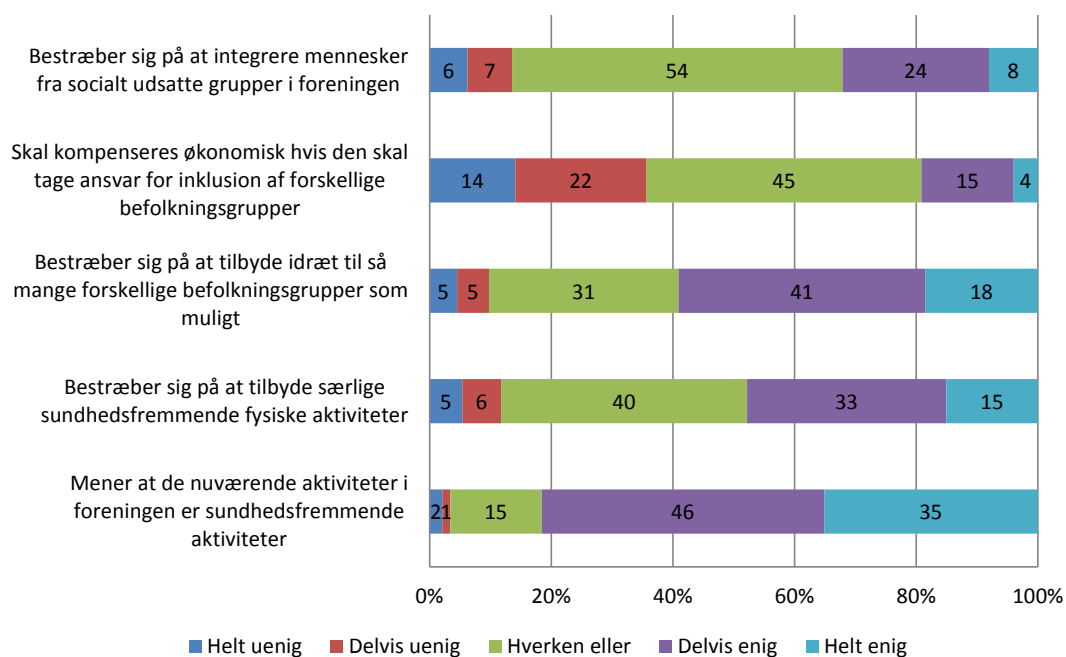
Ser man på udbredelsen af de forskellige typer af indsats på tværs af de forskellige målgrupper, så er den særlige indsats, der benyttes mest, idrætsaktiviteter for målgruppen. Endste undtagelse er, når det gælder gruppen af borgere med lav indkomst, hvor den mest benyttede indsats er gratis eller reduceret kontingent. Noget som også er udbredt som en særlig indsats for at rekruttere ældre/seniorer. Begge dele giver god mening i og med, at der er tale om to grupper, hvor midlerne for mange er knappe.

Endelig viser resultaterne i figur 32, at samarbejder med idrætsorganisationer og/eller kommuner er de to mindst udbredte typer af særlige indsats på tværs af de mulige indsats inden for de fleste af målgrupperne. Det ser med andre ord ud til, at størstedelen af de foreninger, der tager særlige initiativer for de undersøgte målgrupper, gør det på egen hånd – eller i det mindste i noget, de ikke selv definerer som en samarbejdsrelation med en idrætsorganisation eller kommune.

Foreningernes holdninger til inklusion og sundhed

I dette sidste afsnit af rapporten vender vi os fra at se på udbredelsen af initiativer for målgrupper til at se på foreningernes holdninger til inklusion og sundhed. I figur 33 er foreningernes grad af enighed i en række udsagn opstillet.

Figur 33. Holdninger i foreningernes bestyrelser til inklusion og sundhed, pct. (N=2.836-2.888)



Resultaterne i figur 33 indeholder vigtig information om, hvordan man tænker inklusion i foreningsidrætten. Det første man kan hæfte sig ved, og som understøtter resultaterne bragt tidligere i dette afsnit, er, at det er et mindretal af foreningerne, som erklærer sig enige i, at de

bestræber sig på at integrere mennesker fra socialt udsatte grupper. Således er det mindre end hver tiende forening (8 pct.), som er helt enig i dette, mens knap en tredjedel af foreningerne (32 pct.) er helt eller delvis enige heri.

Spørger man derimod foreningerne til en bredere forståelse af inklusion – om de bestræber sig på at tilbyde idræt til så mange befolkningsgrupper som muligt – så er det knap hver femte forening (18 pct.), som er helt enig i dette, mens næsten seks ud af ti foreninger (59 pct.) er helt eller delvis enige heri. Altså en noget større opslutning om dette udsagn.

Tilsammen understøtter resultaterne den tidligere nævnte argumentation for, at mange foreninger tænker inklusion som en form for åbenhed over for alle, der har en interesse i de aktiviteter, som foreningerne udbyder. Derimod er det et mindretal af foreninger, der ser det som en særlig forpligtelse at integrere mennesker fra socialt udsatte grupper.

Foreningerne er i tilgift til de generelle spørgsmål om inklusion blevet bedt om at give udtryk for, hvorvidt de forventer at blive kompenseret økonomisk, såfremt de skal tage ansvar for inklusion af forskellige befolkningsgrupper. Her er foreningerne delte i deres svar med hele 45 pct., som svarer hverken eller, knap hver femte forening (19 pct.), som er overvejende enige og godt hver tredje (36 pct.), som er overvejende uenige. Et flertal er således skeptisk over for at skulle modtage betaling for at gøre en særlig indsats på inklusionsområdet. Noget som kan hænge sammen med, at foreningen enten ikke ønsker at iværksætte en sådan indsats, men det kan også hænge sammen med, at mange foreninger, som vi så tidligere, bakker op om idealet om, at arbejdet i idrætsforeninger udelukkende (eller i hvert fald overvejende) bør være ulønnet.

I forlængelse af spørgsmålene om inklusion er foreningerne blevet bedt om at forholde sig til et par udsagn om deres forhold til sundhed. Her viser det sig, at tæt på halvdelen af foreningerne (48 pct.) tilbyder særlige sundhedsfremmende fysiske aktiviteter, og at mere end fire ud af fem foreninger (81 pct.) ser de aktiviteter, de udbyder, som sundhedsfremmende aktiviteter. Som det var tilfældet i forhold til spørgsmålene om inklusion viser dette, at der er flere foreninger, som mener, at de aktiviteter, de udbyder, lever op til målet – i dette tilfælde om sundhedsfremme – uden at de er tænkt som særlige indsatser. Selv om resultaterne viser, at der netop på sundhedsområdet ser ud til at være flere foreninger, som gør det, de selv definerer som en særlig indsats, end det er tilfældet på inklusionsområdet.

Litteraturliste

- Elmose-Østerlund, K., & Ibsen, B. (2016). *Antal frivillige og lønnede positioner i foreninger under DIF, DGI og firmaidrætten*. Odense: Center for forskning i Idræt, Sundhed og Civilsamfund, Syddansk Universitet.
- EU. (2007). *White paper on sport*. Bruxelles: European Commission.
- EU. (2011). *Developing the European dimension in sport. Communication from the Commission to the European Parliament, the Council, the European Economic and Social Committee and the Committee of the Regions*. Bruxelles: European Commission.
- EU. (2014). *Special Eurobarometer 412. Sport and physical activity*. Bruxelles: TNS Opinion & Social.
- Fridberg, T. (2014). Udviklingen i frivilligt arbejde 2004-2012. In T. Fridberg & L. S. Henriksen (red.), *Udviklingen i frivilligt arbejde 2004-2012*. København: SFI - Det nationale forskningscenter for velfærd.
- Henriksen, L. S. (2014). Anledninger, sociale netværk og begrundelser for frivilligt arbejde. In T. Fridberg & L. S. Henriksen (red.), *Udviklingen i frivilligt arbejde 2004-2012*. København: SFI - Det nationale forskningscenter for velfærd.
- Hustinx, L. (2010). Institutionally Individualized Volunteering: Towards a Late Modern Re-Construction. *Journal of Civil Society*, 6(2), 165-179. doi:10.1080/17448689.2010.506381
- Ibsen, B. (2006). *Foreningsidrætten i Danmark: udvikling og udfordringer*. København: Center for forskning i Idræt, Sundhed og Civilsamfund, Syddansk Universitet for Idrættens Analyseinstitut.
- Iversen, E. B. (2015). *Public management of private non-profit sports halls*. Odense: Center for forskning i Idræt, Sundhed og Civilsamfund, Syddansk Universitet.
- Kjøller, M., Juel, K. & Kamper-Jørgensen, F. (2007). *Folkesundhedsrapporten, Danmark 2007*. København: Statens Institut for Folkesundhed, Syddansk Universitet.
- Laub, T. B. (2012). *Fremtidens frivillige foreningsliv i idrætten*. København: Idrættens Analyseinstitut.
- Laub, T. B. (2013). *Danskernes motions- og sportsvaner 2011*. København: Idrættens Analyseinstitut.
- Lorentzen, H., & Hustinx, L. (2007). Civic Involvement and Modernization. *Journal of Civil Society*, 3(2), 101-118. doi:10.1080/17448680701554282
- Pilgaard, M. (2009). *Sport og motion i danskernes hverdag*. København: Idrættens Analyseinstitut.
- Pilgaard, M., & Rask, S. (2016). *Danskernes motions- og sportsvaner 2016*. København: Idrættens Analyseinstitut.
- Torpe, L. (2011). Foreningsdanmark. In P. Gundelach (red.), *Små og store forandringer: danskeres værdier siden 1981*. København: Hans Reitzel.
- Østerlund, K. (2012). Managing voluntary sport organizations to facilitate volunteer recruitment. *European Sport Management Quarterly*, 13(2), 143-165. doi:10.1080/16184742.2012.731074

- Østerlund, K. (2013). *Foreningsidrættens sociale kvaliteter. En social kapital-inspireret undersøgelse af danske idrætsforeninger og deres medlemmer*. Odense: Center for forskning i Idræt, Sundhed og Civilsamfund, Syddansk Universitet.
- Østerlund, K. (2014). *Social kapital i gymnastik og fitness*. Odense: Center for Forskning i Idræt, Sundhed og Civilsamfund, Syddansk Universitet.
- Østerlund, K., Ryding, K., & Jespersen, E. (2014). *Idræt, fritid og helbred for mennesker med funktionsnedsættelse*. Odense: Center for Handicap og Bevægelsesfremme, Syddansk Universitet.
- Østerlund, K., & Seippel, Ø. (2013). Does membership in civil society organizations foster social integration? The case of Danish voluntary sport organizations. *Journal of Civil Society*, 1-23. doi:10.1080/17448689.2013.847548

